

ZÁKLADNÍ LISTINA KOMUNITNÍHO PLÁNOVÁNÍ SOCIÁLNÍCH SLUŽEB VE MĚSTĚ BRUNTÁLE

I. ÚVODNÍ USTANOVENÍ

Základní listina komunitního plánování sociálních služeb (dále jen „KPSS“) v Bruntále slouží k vymezení principů, hodnot a pravidel, kterými se tento proces řídí.

Základní listina KPSS je veřejný dokument, ke kterému se hlásí všichni účastníci komunitního plánování ve městě Bruntále.

Tento dokument je dostupný v písemné podobě na Městském úřadu Bruntál, odboru sociálních věcí, Nádražní 20, v kanceláři koordinátora KPSS a v elektronické podobě na internetových stránkách Města Bruntál - www.mubruntal.cz.

II. VYMEZENÍ KOMUNITNÍHO PLÁNOVÁNÍ SOCIÁLNÍCH SLUŽEB MĚSTA BRUNTÁLU

Komunitní plánování sociálních služeb probíhá na území města Bruntálu.

Komunitní plánování je metoda, kterou lze otevřeně a veřejně plánovat sociální a návazné služby tak, aby odpovídaly potřebám občanů. Je to otevřený proces zjišťování potřeb, zdrojů, plánování, realizace a vyhodnocení efektivity dílčích kroků, realizovaných za účelem zajištění dostupnosti sociálních a návazných služeb na území města Bruntálu.

Plánování rozvoje sociálních služeb chápeme jak výsledek procesu aktivního zjišťování potřeb osob ve stanoveném území a hledání způsobů jejich uspokojování s využitím dostupných zdrojů. Jeho obsahem je popis a analýza existujících zdrojů a potřeb, včetně ekonomického vyhodnocení, strategie zajišťování a rozvoje sociálních služeb, popis povinností zúčastněných subjektů, způsob sledování a vyhodnocování plnění plánu a způsob, jakým lze provést změny v poskytování sociálních služeb.

Registrovaná sociální služba (dále jen „sociální služba“) je podle zákona č. 108/2006 Sb., o sociálních službách, ve znění pozdějších předpisů, činnost nebo soubor činností zajišťujících pomoc a podporu osobám za účelem sociálního začlenění nebo prevence sociálního vyloučení. Rozsah a forma pomoci a podpory poskytnuté prostřednictvím sociálních služeb musí zachovávat lidskou důstojnost osob.

Návazná služba je soubor činností subjektů veřejné sféry (škol, spolků, ústavů, zaměstnavatelů atd.) zajišťující pomoc a podporu osobám za účelem sociálního začlenění nebo prevence sociálního vyloučení.

Účastníky procesu KPSS se mohou stát všichni, kdo se dobrovolně hlásí k principům KPSS a aktivně se podílí na jeho realizaci. Jsou to zástupci uživatelů a poskytovatelů sociálních a návazných služeb, zadavatele a veřejnosti.

III. POSLÁNÍ A CÍLE KPSS MĚSTA BRUNTÁLU

Poslání

Posláním KPSS města Bruntálu je plánovat a poskytovat kvalitní sociální a návazné služby na území města Bruntálu dle potřeb občanů a ve spolupráci s nimi.

Hlavní cíl

Hlavním cílem KPSS města Bruntálu je vytvářet síť místně a typově dostupných sociálních a návazných služeb na území města Bruntálu.

Dílčí cíle

Mezi dílčí cíle KPSS města Bruntálu patří:

- zjišťování potřeb v oblasti poskytování sociálních služeb,
- reagování na zjištěné potřeby při tvorbě cílů a opatření komunitního plánu rozvoje sociálních služeb města Bruntálu,
- efektivní spolupráce sociálních a návazných služeb,
- nastavení efektivního financování a udržitelného rozvoje sociálních a návazných služeb.

IV. PRINCIPY KPSS

Principy KPSS jsou základní pravidla, která definují podstatu komunitního plánování a kterými se řídí všichni účastníci KPSS, které je realizováno na území města Bruntálu.

Bez dohody není KPSS

Komunitní plán je svého druhu smlouva, ve které se (přínejmenším) tři strany, tj. uživatelé, poskytovatelé a zadavatel navzájem zavazují ke spolupráci. Svobodný a informovaný souhlas musí být výsledkem svobodné diskuze. Dohoda musí být nejen o záměrech a cílech, ale také o způsobu a postupu realizace odsouhlasených aktivit. Hlasování je nouzový prostředek, jímž přiznáváme, že se neumíme dohodnout.

Princip Triády

V rámci procesu plánování spolu plánují a spolupracují minimálně tři rovnocenní partneři:

- 1. uživatelé** - zástupci z řad občanů, kteří jsou uživateli sociálních a návazných služeb, nebo jsou zájemci o tyto služby
- 2. poskytovatelé** - zástupci z řad poskytovatelů sociálních a návazných služeb
- 3. zadavatel** - pověření zástupci Města Bruntál

Princip aktualizace a revize

Komunitní plán je dokument vyžadující pravidelnou aktualizaci. Fáze, témata a mnohé problémy se mohou opakovat a je nutné se jimi opětovně zabývat a pružně reagovat na aktuální vývoj a dění ve městě nebo legislativě. V případě potřeby jsou cíle a opatření revidovány v souladu se zjištěnými potřebami občanů.

Princip prosazování potřeb uživatelů

Bez uživatelů není komunitního plánování. Poskytovatelé jsou v KPSS zprostředkovateli informací o přáních a potřebách jednotlivých uživatelů a prosazují zájmy svých uživatelů.

Poskytovatelé v rámci KPSS upřednostňují potřeby uživatelů před prosazováním zájmů poskytovatele. Uživatelům je nutné vytvářet podmínky, aby mohli vyslovovat svá přání a potřeby.

Princip reálného přístupu

KPSS může být zaměřeno na jeden nebo více problémů v sociální oblasti. Návrh cílů a opatření a tvorba strategických dokumentů KPSS ve městě Bruntál musí být přizpůsobeno místnímu společenství, jeho podmínkám, přáním občanů a lidským a materiálním zdrojům.

Průběh je stejně důležitý jako výsledek

Průběh KPSS je stejně důležitý jako výsledek a existuje mezi nimi přímá úměra. Kvalitně probíhající proces komunitního plánování je pro občany stejně přínosný jako vlastní plán. Kvalitní průběh a výsledek nelze zajistit bez aktivního přístupu účastníků.

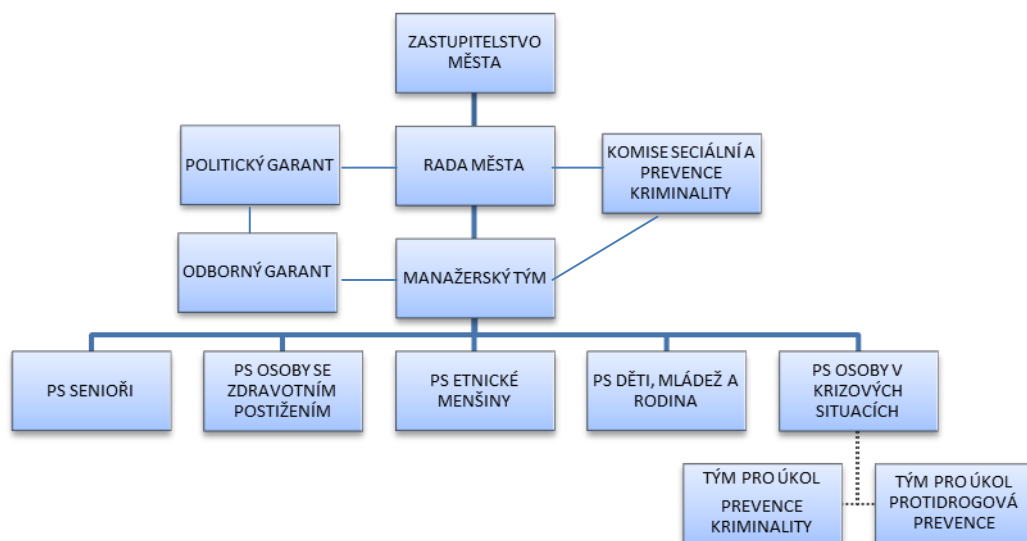
Princip demokratického přístupu

Komunitní plánování posiluje princip občanské společnosti. Plánování sociálních služeb se zabývá věcmi veřejnými. Informace o dění v něm jsou veřejně dostupné. Informace o průběhu a výstupech plánování jsou průběžně zveřejňovány. Je zaručena svoboda vyjadřování a rovnost mezi všemi účastníky procesu KPSS.

Princip profesionality

V řízení plánování sociálních služeb musí být profesionalita a lidé s jasnými zodpovědnostmi a pozicemi. Demokratické spolupráci, efektivní rozpravě a uzavírání dohod účinně napomáhá dobrá koordinace, mediace, koučování a řízení, stejně jako dovednost budovat týmy, projektově řídit a plánovat.

V. ORGANIZAČNÍ STRUKTURA KPSS V BRUNTÁLE



VI. POPIS ORGANIZAČNÍ STRUKTURY

Pracovní skupiny

Volí manažera pracovní skupiny. Jsou složeny z členů pracovních skupin – ze zástupců zadavatele, poskytovatelů a uživatelů, kteří mají rovnocenné postavení. Zjišťují potřeby cílové skupiny a navrhnou cíle a opatření pro danou oblast.

Člen pracovní skupiny

Osoba, která má společně sdílené společenské hodnoty, společné zájmy a společné problémy v rámci KPSS města Bruntálu. Jedná se o zástupce zadavatele, poskytovatelů a uživatelů sociálních a návazných služeb města Bruntálu.

Manažerský tým

Je složen z manažerů jednotlivých pracovních skupin. Projednává návrhy z pracovních skupin, projednává a doporučuje materiály dalším složkám v rámci organizační struktury KPSS a je spoluzodpovědný za koordinaci KPSS.

Koordinátor KPSS

Pracovník odboru sociálních věcí MěÚ Bruntál. Ve spolupráci s manažery pracovních skupin koordinuje činnost pracovních skupin a organizačně zajišťuje pravidelné setkávání pracovních skupin. Účastní se jednání pracovních skupin a manažerského týmu. Zprostředkovává komunikaci mezi pracovními skupinami. Průběžně informuje jednotlivé složky organizační struktury KPSS o průběhu a výsledcích plánovacího procesu, tyto informace přenáší směrem k široké veřejnosti prostřednictvím webových stránek, tiskovin města apod.

Komise sociální a prevence kriminality – je zřízena v souladu se zákonem číslo 128/2000 sb., o obcích (obecní zřízení). Je iniciativní a poradní orgán rady města v oblasti samostatné působnosti. Předkládá své návrhy, připomínky a podněty radě města, které je vyhrazeno tyto iniciativy projednávat a řešit.

Týmy pro úkol

Jsou vytvořeny pro specifický úkol, jehož činnost může být časově omezena (např. tým pro monitoring, tým pro prevenci kriminality, tým pro protidrogovou prevenci apod.).

Odborný garant

Vedoucí odboru sociálních věcí MěÚ Bruntál. Propojuje plánovací proces s procesy zadavatele. Zúčastňuje se jednání manažerského týmu a může být přítomen jednání jednotlivých pracovních skupin.

Politický garant

Gesčně příslušný místostarosta města Bruntálu. Zprostředkovává komunikaci mezi plánováním sociálních služeb a politickou reprezentací města Bruntálu. Může se zúčastňovat jednání manažerského týmu a pracovních skupin.

Rada města

Výkonný orgán města v oblasti samostatné působnosti, ze své činnosti se zodpovídá zastupitelstvu města. Bere na vědomí a schvaluje důležité dokumenty KPSS a může provádět změny a doplňky těchto dokumentů.

Zastupitelstvo města

Má konečnou rozhodovací pravomoc pro uplatňování výsledků komunitního plánování sociálních služeb, zejména ve vztahu k rozpočtu města. Zastupitelstvo schvaluje strategické dokumenty a materiály v rámci KPSS.

Manažer projektu (v případě, že je KPSS v realizováno za podpory projektu)

Pracovník odboru sociálních věcí MěÚ Bruntál, který administruje projekt. Projektový manažer ve spolupráci s koordinátorem řídí realizaci jednotlivých aktivit, dohlíží na jejich řádný průběh. Současně se na jejich realizaci aktivně podílí. Uvedenou realizaci řídí ve vztahu k dodržení termínů a k naplnění podstaty dané aktivity. Provádí finančního řízení projektu, provádí hodnocení průběhu projektu, zpracovává průběžné monitorovací zprávy a zprávu závěrečnou. Podílí se na všech klíčových aktivitách, řídí a kontroluje jejich realizaci. Může se účastnit jednání manažerského týmu v pozici hosta a účastní se minimálně 4 jednání každé pracovní skupiny za období realizace projektu.

VII. ODPOVĚDNÉ OSOBY

Garantem KPSS ve městě Bruntál je **Město Bruntál**.

Za koordinaci procesu KPSS v Bruntále je odpovědný koordinátor KPSS ve spolupráci s manažery pracovních skupin.

VIII. ZRUŠUJÍCÍ USTANOVENÍ

Tímto se ruší Statut komunitního plánování sociálních služeb ve městě Bruntál, schválený Řídící skupinou dne 16.3.2010.

IX. ZÁVĚREČNÁ USTANOVENÍ

Základní listina KPSS byla schválena Radou města Bruntál dne 29.10.2013, č. usnesení 2357/64R/2013.

X. ÚČINNOST

Tento dokument nabývá účinnosti od 1.11.2013. Datum revize 3.5.2016.