

IV. Komunitní plán sociálních služeb na území města Bruntálu 2015 - 2017



Dokument je zpracován metodou komunitního plánování

Zpracovatel: odbor sociálních věcí Města Bruntál, ve spolupráci s pracovními skupinami zapojenými v procesu komunitního plánování sociálních služeb města Bruntál

Obsah:

1. Úvodní slovo	3
1.1. O komunitním plánování sociálních služeb obecně	5
1.2. Historie komunitního plánování v našem městě	6
1.3. Organizační schéma, působnost, struktura	8
1.4. Principy komunitního plánování sociálních služeb.....	9
1.5. Míra naplnění cílů v uplynulém období	10
2. Základní informace o městě Bruntál	11
2.1. Základní popis, přednosti města	11
2.2. Nezaměstnanost/vývoj na trhu práce	12
2.3. Kriminalita	12
2.4. Dávky v systému pomoci v hmotné nouzi, příspěvek na péči	13
2.5. Sociálně vyloučené lokality	14
3. Sociální služby	15
3.1. Financování soc. služeb	15
3.2. Elektronický katalog sociálních služeb	18
4. Analytické podklady pro tvorbu cílů a opatření KP	18
4.1. Analýza potřeb sociálních služeb Moravskoslezského kraje	18
4.2. Anketa zjišťování potřeb – Bruntál – město pro všechny	20
4.3. Závěry výzkumných šetření	20
4.4. Výstupy ze Vstupní analýzy v rámci projektu Podpora sociální integrace v Bruntále	21
5. Popis tvorby plánu	22
5.1. Proces konzultací KP	22
5.2. Monitoring a vyhodnocování KP	22
6. Priority, cíle a opatření jednotlivých PS	23
7. Společná témata KPSS	93
7.1. Stanovení sítě sociálních služeb	93
7.2. Oblast financování sociálních služeb	94
7.3. Sociální bydlení	94
8. Seznam použitých zkratk a literatury	95

1. Úvodní slovo

Vážení spoluobčané,
dostáváte do rukou významný strategický dokument města Bruntálu, který určuje směr pro zajištění dostupných, kvalitních a efektivních sociálních služeb pro občany našeho města.

Posláním komunitního plánování sociálních služeb města Bruntálu je plánovat a poskytovat kvalitní sociální a návazné služby na území města Bruntálu dle potřeb občanů a ve spolupráci s nimi.

Hlavním cílem KPSS města Bruntálu je vytvářet síť místně a typově dostupných sociálních a návazných služeb na území města Bruntálu.

Mezi **dílní cíle** KPSS města Bruntálu patří:

- zjišťování potřeb v oblasti poskytování sociálních služeb,
- reagování na zjištěné potřeby při tvorbě cílů a opatření komunitního plánu rozvoje sociálních služeb města Bruntálu,
- efektivní spolupráce sociálních a návazných služeb,
- nastavení efektivního financování a udržitelného rozvoje sociálních a návazných služeb.¹

IV. Komunitní plán sociálních služeb na území města Bruntálu na období 2015 - 2017 reaguje na potřeby, které jsou zjišťovány za účasti občanů, uživatelů sociálních služeb, pečujících osob, zástupců samospráv, státní správy, poskytovatelů sociálních služeb, zástupců dalších spolupracujících subjektů.

IV. Komunitní plán sociálních služeb na území města Bruntálu na období 2015 - 2017 je předkládán v období, které přináší změny související s novými legislativními rámci a reflektuje měnící se podmínky a způsoby poskytování sociálních služeb. Proces komunitního plánování sociálních služeb je ve městě Bruntál dlouhodobý a zkušenosti, které byly získány v předcházejících obdobích, ovlivňují proces komunitního plánování rozvoje sociálních služeb. Nejvíce je však plánování ovlivněno měnícími se potřebami občanů města.

Komunitní plán je nástrojem k řízení sítě sociálních služeb ve městě, proto také obsahuje popis stanovování sítě s ohledem na reálné možnosti, pokud se jedná o udržitelnost, kvalitu, efektivitu a dostupnost sociálních služeb. Jednou z priorit pro následující období je udržení optimální sítě sociálních služeb a její dlouhodobě udržitelný rozvoj při zachování stávajících zdrojů.

IV. Komunitní plán sociálních služeb na území města Bruntálu na období 2015 - 2017 je aktuálním dokumentem pro sociální politiku města, který reflektuje platnou legislativu a je určujícím dokumentem pro strategii města v oblasti komunitního plánování sociálních služeb.

¹ Základní listina KPSS města Bruntálu

Příprava a tvorba tohoto dokumentu je dlouhodobá a snahou všech, kteří se na tomto procesu podílejí, je nastavit plán jako funkční nástroj pro efektivní řízení sítě sociálních služeb ve městě.

Chtěl bych poděkovat všem, kteří se na komunitním plánování sociálních služeb města Bruntálu podíleli a podílí.

Vladimír Jedlička
místostarosta města Bruntálu

1.1. O komunitním plánování sociálních služeb obecně

Komunitní plánování sociálních služeb je **způsob plánování sociálních služeb v určité komunitě**, tj. na přesně vymezeném území (většinou jde o obce nebo kraje), který umožňuje sociální služby plánovat tak, aby:

- odpovídaly místním **potřebám**,
- byly poskytovány **efektivně**, to znamená, aby:
 - a) byly podporovány pouze **skutečně užitečné služby**,
 - b) **prostředky** (finanční, materiální a lidské zdroje) byly **využívány účelně** a cíleně,
 - c) aby byly hledány **nové zdroje** pro zajištění potřebných sociálních služeb.
- na plánování sociálních služeb **participovali** (nebo měli možnost participovat) **všichni, kterých se to týká**, tj. ti, kteří jsou za zajištění sociálních služeb v dané obci (komunitě) odpovědní (zadavatel, tj. město), ti, kteří sociální služby v dané obci poskytují (poskytovatelé sociálních služeb), ti, kteří je konzumují (uživatelé sociálních služeb), a také ti, kteří jsou jejich potenciálními konzumenty (což jsou vlastně všichni občané).

Komunitní plánování sociálních služeb lze zjednodušeně charakterizovat jako metodu a ve své podstatě otevřený a cyklický proces zjišťování potřeb a zdrojů v oblasti poskytování sociálních služeb a hledání řešení, která nejlépe odpovídají místním podmínkám a potřebám lidí.

V zákoně č. 108/2006 Sb., o sociálních službách, ve znění pozdějších předpisů je **pod pojmem komunitní plánování sociálních služeb** rozuměno „plánování rozvoje sociálních služeb“, kde §3, písm. h) hovoří o plánu rozvoje sociálních služeb jako o **výsledku procesu aktivního zjišťování potřeb osob ve stanoveném území a hledání způsobů jejich uspokojování s využitím dostupných zdrojů**, jehož obsahem je:

- popis způsobu zpracování plánu,
- popis a analýza existujících zdrojů a potřeb osob, kterým jsou sociální služby určeny, včetně ekonomického vyhodnocení,
- strategie zajišťování a rozvoje sociálních služeb,
- povinnosti zúčastněných subjektů,
- způsob sledování a vyhodnocování plnění plánu
- a způsob, jakým lze provést změny v poskytování sociálních služeb.

Přestože platná legislativa (zákon č. 108/2006 Sb., o sociálních službách) ukládá povinnost komunitně plánovat, resp. zpracovávat střednědobý plán rozvoje sociálních služeb, pouze krajům, obce jsou povinny spolupracovat s krajem při přípravě a realizaci střednědobého plánu rozvoje sociálních služeb kraje. Za tímto účelem

sděluje kraji informace o potřebách poskytování sociálních služeb osobám nebo skupinám osob na území obce, o možnostech uspokojování těchto potřeb prostřednictvím sociálních služeb a o jejich dostupných zdrojích. **Obce jsou tedy povinny zjišťovat potřeby** poskytování sociálních služeb osobám nebo skupinám osob na svém území a **zajišťovat dostupnost informací** o možnostech a způsobech poskytování sociálních služeb na svém území, přičemž nejvhodnější metodou (v obcích velikosti Bruntálu) k zajištění výše uvedených povinností se jeví právě metoda komunitního plánování. Navíc, dle výše zmíněného právního předpisu, má obecní úřad obce s rozšířenou působností, kterým Městský úřad Bruntál je, za povinnost na území svého správního obvodu koordinovat poskytování sociálních služeb.

1.2. Historie komunitního plánování v našem městě

Proces komunitního plánování sociálních služeb je ve městě Bruntálu dlouhodobý a zkušenosti, které byly získány v předcházejících obdobích, ovlivňují proces komunitního plánování rozvoje sociálních služeb. Nejvíce je však plánování ovlivněno měnícími se potřebami občanů města.

Komunitní plánování ve městě Bruntálu probíhá od 27.5.2003.

III. Komunitní plán rozvoje sociálních služeb města Bruntálu, 2012-2014 a další vybrané aktivity projektu s názvem „Efektivní systém plánování sociálních služeb ve městě Bruntál“ podpořily rozvoj sociálních služeb v městě Bruntálu. Projekt je financován prostřednictvím operačního programu Lidské zdroje a zaměstnanost a státního rozpočtu ČR. Jeho realizace byla započata 1.3.2013 a bude probíhat do 28.2.2015.

Hlavním cílem uvedeného projektu je zefektivnit proces střednědobého plánování sociálních služeb ve městě Bruntálu, včetně vytvoření systému jeho sledování, evaluace, aktualizace a zapracování změn. Dalším cílem projektu je za využití metodické podpory z řad odborníků revidovat dosavadní způsob realizace procesu komunitního plánování, zviditelnit potřeby samotných uživatelů, vytvořit efektivní systém využívání finančních zdrojů poskytovaných z rozpočtu města a definovat existenční síť sociálních služeb, včetně zajištění metodické podpory procesů komunitního plánování a vzdělávání.

První klíčovou a nezbytnou aktivitou byla revize a reorganizace struktury komunitního plánování sociálních služeb ve městě Bruntál, s akcentem na posílení kompetencí a odpovědnosti manažerů jednotlivých pracovních skupin a manažerského týmu s cílem zajistit pružné a dynamické fungování celého systému.

V návaznosti na uvedené změny a výše zmíněným projektem definované potřeby byla manažery pracovních skupin přepracována Základní listina komunitního plánování sociálních služeb ve městě Bruntále, ve které jsou vymezeny základní pojmy, poslání, cíle a principy komunitního plánování, včetně popisu nové organizační struktury. Tyto

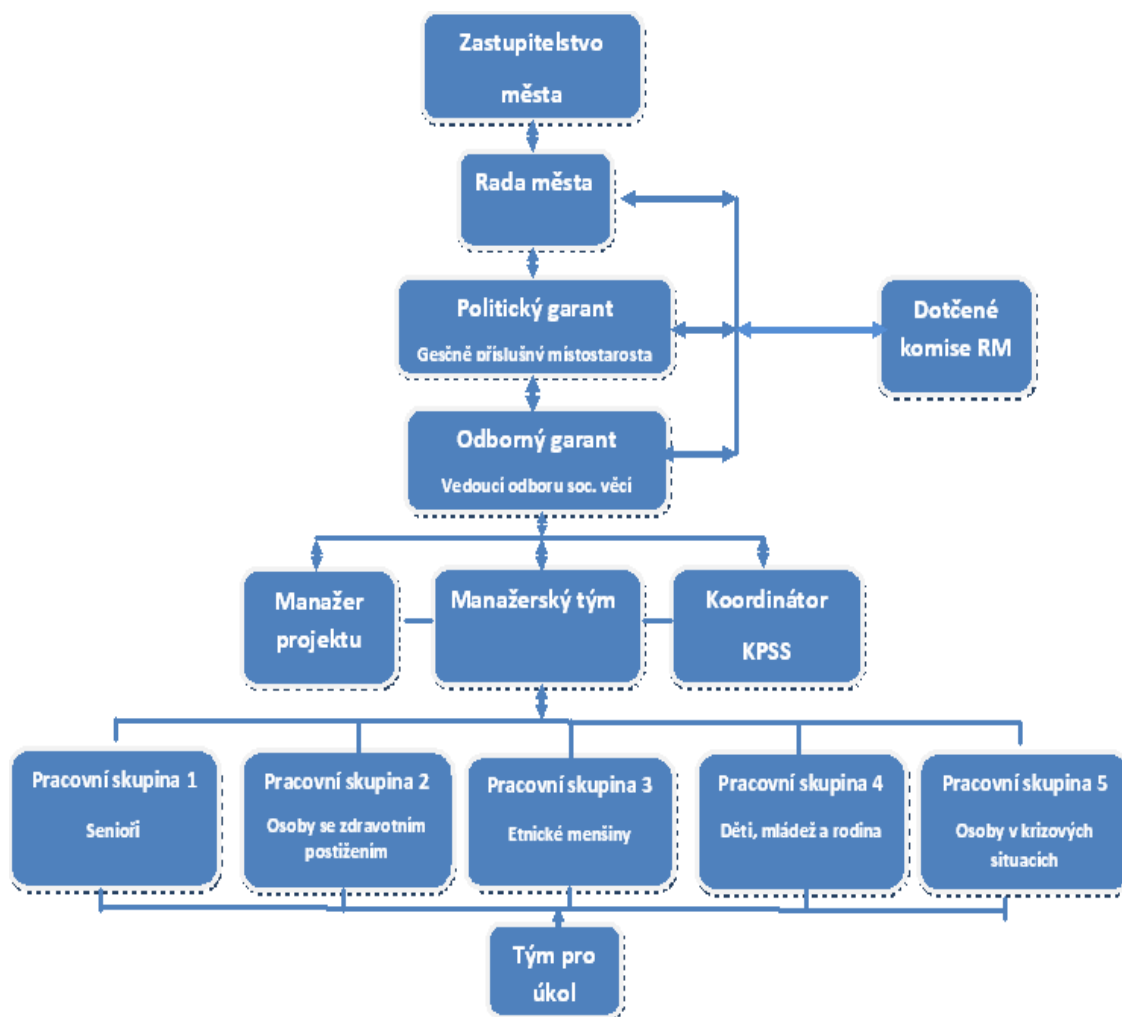
změny byly promítnuty do nového Organizačního a jednacího řádu pracovních skupin komunitního plánování sociálních služeb ve městě Bruntále a Organizačního a jednacího řádu Manažerského týmu KPSS v Bruntále. Zmíněné dokumenty byly projednány a schváleny Radou města Bruntál dne 29. 10. 2013 a jejich účinnost byla stanovena ke dni 1.11.2013. V souvislosti s nově vymezenými členství v pracovních skupinách došlo k revizi stávajících členů v jednotlivých pracovních skupinách a byli nově zvoleni manažeři pracovních skupin, kteří byli do svých funkcí jmenováni Radou města Bruntál dne 29.10.2013.

Další důležitou aktivitou projektu ESF OP LZZ Efektivní systém plánování sociálních služeb ve městě Bruntál, která byla realizována Manažerským týmem KPSS, bylo vypracování SWOT analýzy, jejímž předmětem bylo sledování a hodnocení procesu střednědobého plánování rozvoje sociálních služeb, která kromě statické části obsahuje i část dynamickou.

Tento dokument patří k základním výchozím analytickým dokumentům, o něž se opírala tvorba IV. Komunitního plánu sociálních služeb ve městě Bruntál 2015 – 2017.²

² Vyhodnocení plnění cílů a opatření za období 2012 – 2013, KPSS města Bruntálu

1.3. Organizační struktura, působnost



Komunitní plánování sociálních služeb probíhá na území města Bruntálu.

Komunitní plánování je metoda, kterou lze otevřeně a veřejně plánovat sociální a návazné služby tak, aby odpovídaly potřebám občanů. Je to otevřený proces zjišťování potřeb, zdrojů, plánování, realizace a vyhodnocení efektivity dílčích kroků, realizovaných za účelem zajištění dostupnosti sociálních a návazných služeb na území města Bruntálu.

Plánování rozvoje sociálních služeb chápeme jak výsledek procesu aktivního zjišťování potřeb osob ve stanoveném území a hledání způsobů jejich uspokojování s využitím dostupných zdrojů. Jeho obsahem je popis a analýza existujících zdrojů a potřeb, včetně ekonomického vyhodnocení, strategie zajišťování a rozvoje sociálních

služeb, popis povinností zúčastněných subjektů, způsob sledování a vyhodnocování plnění plánu a způsob, jakým lze provést změny v poskytování sociálních služeb.

1.4. Principy komunitního plánování sociálních služeb

Principy KPSS jsou základní pravidla, která definují podstatu komunitního plánování a kterými se řídí všichni účastníci KPSS, které je realizováno na území města Bruntálu.

Bez dohody není KPSS

Komunitní plán je svého druhu smlouva, ve které se (přinejmenším) tři strany, tj. uživatelé, poskytovatelé a zadavatel navzájem zavazují ke spolupráci. Svobodný a informovaný souhlas musí být výsledkem svobodné diskuze. Dohoda musí být nejen o záměrech a cílech, ale také o způsobu a postupu realizace odsouhlasených aktivit. Hlasování je nouzový prostředek, jímž přiznáváme, že se neumíme dohodnout.

Princip Triády

V rámci procesu plánování spolu plánují a spolupracují minimálně tři rovnocenní partneři:

- 1. uživatelé** - zástupci z řad občanů, kteří jsou uživateli sociálních a návazných služeb, nebo jsou zájemci o tyto služby.
- 2. poskytovatelé** - zástupci z řad poskytovatelů sociálních a návazných služeb.
- 3. zadavatel** - pověření zástupci Města Bruntál.

Princip aktualizace a revize

Komunitní plán je dokument vyžadující pravidelnou aktualizaci. Fáze, témata a mnohé problémy se mohou opakovat a je nutné se jimi opětovně zabývat a pružně reagovat na aktuální vývoj a dění ve městě nebo legislativě. V případě potřeby jsou cíle a opatření revidovány v souladu se zjištěnými potřebami občanů.

Princip prosazování potřeb uživatelů

Bez uživatelů není komunitního plánování. Poskytovatelé jsou v KPSS zprostředkovateli informací o přáních a potřebách jednotlivých uživatelů a prosazují zájmy svých uživatelů. Poskytovatelé v rámci KPSS upřednostňují potřeby uživatelů před prosazováním zájmů poskytovatele. Uživatelům je nutné vytvářet podmínky, aby mohli vyslovovat svá přání a potřeby.

Princip reálného přístupu

KPSS může být zaměřeno na jeden nebo více problémů v sociální oblasti. Návrh cílů a opatření a tvorba strategických dokumentů KPSS ve městě Bruntál musí být přizpůsobeno místnímu společenství, jeho podmínkám, přáním občanů a lidským a materiálním zdrojům.

Průběh je stejně důležitý jako výsledek

Průběh KPSS je stejně důležitý jako výsledek a existuje mezi nimi přímá úměra. Kvalitně probíhající proces komunitního plánování je pro občany stejně přínosný jako vlastní plán. Kvalitní průběh a výsledek nelze zajistit bez aktivního přístupu účastníků.

Princip demokratického přístupu

Komunitní plánování posiluje princip občanské společnosti. Plánování sociálních služeb se zabývá věcmi veřejnými. Informace o dění v něm jsou veřejně dostupné. Informace o průběhu a výstupech plánování jsou průběžně zveřejňovány. Je zaručena svoboda vyjadřování a rovnost mezi všemi účastníky procesu KPSS.

Princip profesionality

V řízení plánování sociálních služeb musí být profesionalita a lidé s jasnými zodpovědnostmi a pozicemi. Demokratické spolupráci, efektivní rozpravě a uzavírání dohod účinně napomáhá dobrá koordinace, mediace, koučování a řízení, stejně jako dovednost budovat týmy, projektově řídit a plánovat.³

1.5. Míra naplnění cílů v uplynulém období**Nejvýznamnější výstupy komunitního plánování sociálních služeb za období 2012 – 2013.⁴**

Převážná většina registrovaných sociálních služeb i návazných sociálních služeb byla zachována v plném rozsahu. V rámci upevňování organizační struktury komunitního plánování došlo k zapojení pracovníků odboru sociálních věcí do každé pracovní skupiny.

V rámci pracovní skupiny Osob se zdravotním postižením byla zvýšena kvalita registrovaných sociálních služeb zajištěním kompenzačních pomůcek, proškolením pracovníků v sociálních službách a navýšením kapacity služeb na základě poptávky a tím i navýšením odborných pracovníků; došlo k rozvoji poradenských aktivit pro osoby se zdravotním postižením.

V rámci pracovní skupiny Etnické menšiny byla rozšířena spolupráce mezi organizacemi působícími v sociálně vyloučených lokalitách, jejímž výstupem byly akce pro děti a mládež, největší byla zaměřená na udržování pořádku v lokalitě. Podařilo se zajistit pravidelnou doučovací a vzdělávací činnost dětí a mládeže za spoluúčasti jejich rodičů. V souvislosti se Sociální reformou 2012 a výpadkem výplat dávek v systému pomoci v hmotné nouzi byla pro příjemce dávek ze strany poskytovatelů sociálních služeb zabezpečena materiální a potravinová pomoc.

³ Základní listina KPSS města Bruntálu

⁴ Vyhodnocení plnění cílů a opatření za období 2012 – 2013.

V rámci pracovní skupiny Děti, mládež a rodina se podařilo realizovat a rozšířit odborné dluhové poradenství, o které je velký zájem, byly vydány Standardy finanční gramotnosti⁵. Vzniklo poradenské, mediační a terapeutické centrum v Bruntále pro rodiny zasažené vztahovými problémy, které ohrožují zdravý vývoj dítěte. Díky pravidelnému vyhlášení dotačních titulů Městem Bruntál v oblasti prevence rizikového chování došlo ke stabilizaci preventivních aktivit pro cílovou skupinu.

V rámci pracovní skupiny Osoby v krizových situacích byl zprovozněn Hygienický filtr pro osoby, které nemají přístup k hygienickému zázemí. Vzniklo Zařízení pro děti vyžadující okamžitou pomoc. Azylový dům pro muže vytvořil systém prostupného bydlení, který zahrnuje azylový dům, tréninkové byty, podnájemní byty.

2. Základní informace o městě/okresu Bruntál

2.1. Historie, základní popis a přednosti města

Z historie Bruntálu

Město Bruntál, z hlediska institucionálního pravděpodobně nejstarší město na území České republiky, je poprvé zmiňováno v tzv. Uničovské listině krále Přemysla Otakara I. z roku 1223. Z této listiny vyplývá, že Bruntál byl založen kolem roku 1213 jako vůbec první osada s magdeburským městským právem v českých zemích. Tato skutečnost se odrazila ve výjimečném postavení Bruntálu, který byl až do roku 1352 odvolací stolicí pro všechna města s magdeburským městským právem na severní Moravě, mezi jinými i pro královské město Olomouc či pro Opavu.

Počátkem 90. let 20. století nastala nová etapa ve vývoji Bruntálu. Přes problémy související s politickou a ekonomickou transformací si udržel své postavení významného politického, správního, ekonomického, vzdělávacího a kulturního centra celé oblasti. Rozvojem soukromého sektoru a příchodem nových firem, zejména OSRAMu a Linasetu počátkem 21. století, se podařilo překonat období zániku či stagnace řady průmyslových podniků, které v nových podmínkách tržního hospodářství nebyly schopny konkurence. Rostoucí význam města potvrdilo i otevření pobočky Vysoké školy podnikání v roce 2004, zřízení expozice městského muzea v roce 2006, uzavření řady partnerských smluv s evropskými městy či historicky vůbec první návštěva prezidenta České republiky Václava Havla v roce 1995. Rekonstrukcí řady památkových i dalších objektů, hlavního i Zámeckého náměstí se Bruntál, jehož historické jádro je od roku 1992 městskou památkovou zónou, stává stále atraktivnějším turistickým cílem, který je díky své poloze zároveň i vhodným východiskem pro poznání překrásné krajiny Nízkého i blízkého Hrubého Jeseníku.

⁵ Standardy finanční gramotnosti, Bruntál 2014

Bruntálský okres se rozkládá v severozápadní části Moravskoslezského kraje. Převážná část okresu v nynějších hranicích vznikla v roce 1960 sloučením bývalého okresu Bruntál, téměř celých okresů Krnov a Rýmařov a přičleněním několika obcí přilehlých okresů Jeseník a Opava. Přesto zůstává Bruntál se stávajícími 1 536 km² (30% na rozlohy kraje) rozlohou největším okresem v rámci Moravskoslezského kraje a 9. největším v České republice. V současnosti je v okrese 67 obcí, z nichž má 9 statut města. S účinností od 1. 1. 2003 je město Bruntál obcemi s rozšířenou působností. Ke stejnému datu byly stanoveny rovněž obce s pověřeným obecním úřadem, kterými jsou vedle Bruntálu, Krnova a Rýmařova i města Horní Benešov, Vrbno pod Pradědem, Město Albrechtice a obec Osoblaha. Na území celého bruntálského okresu žije necelých 100 tisíc obyvatel a je tak nejmenším v kraji.

V současné době má okres charakter průmyslově zemědělské oblasti, zaměstnanost se koncentruje do firem se strojírenskou, textilní a dřevozpracující výrobou. Firem zabývajících se průmyslem je cca 13,7%. Významnou transformací prošlo zemědělství, a to jak ve vlastnické struktuře, tak ve struktuře zemědělské produkce. V současné době činí podíl firem v zemědělství cca 7,0%. Zhruba 14,7% firem je v odvětví stavebnictví a přibližně 28,5% v odvětví obchodu a oprav spotřebního zboží a motorových vozidel. Změny v organizační a vlastnické struktuře ekonomiky okresu, útlumy neefektivních výroby, konkurenční prostředí a další vlivy vedly v posledním desetiletí k citelnému nárůstu nezaměstnanosti.⁶

K 1.1.2013 žilo ve městě Bruntál 16 925 obyvatel.⁷

2.2. Nezaměstnanost/vývoj na trhu práce

K 31.10.2014 bylo v Bruntále evidováno 1772 uchazečů o zaměstnání, což činí 14,3% obyvatel Bruntálu. K 31.10.2014 bylo v mikroregionu Bruntál evidováno 3002 uchazečů o zaměstnání, což činí 13,6 % obyvatel mikroregionu Bruntál.

Podíl nezaměstnaných osob v Moravskoslezském kraji dosáhl k 31.10.2014 výše 9,5%. Podíl nezaměstnaných osob v okrese Bruntál je k tomuto datu v rámci Moravskoslezského kraje nejvyšší, v celorepublikovém porovnání se okres Bruntál řadí na 3. místo.

V mikroregionu Bruntál bylo k 31.10.2014 evidováno 116 volných pracovních míst.⁸

2.3. Kriminalita

Vývoj kriminality v rámci OOP ČR Bruntál za rok 2013 a pololetí 2014:

⁶ Oficiální webové stránky města Bruntál

⁷ ČSÚ - Bilance počtu obyvatel a věkové složení - obce_MSK_2013

⁸ <http://portal.mpsv.cz/sz/stat>

<http://portal.mpsv.cz/upcr/kp/msk/statistiky>

Obvodní oddělení Bruntál patří společně s OOP Krnov k největším a nejzatíženějším základním útvarům PČR Územního odboru Bruntál.

V roce 2013 byl u OOP ČR zaznamenán nepatrný nárůst celkové kriminality – 955 trestných činů, a to v porovnání s rokem 2012. Za prvních šest měsíců letošního roku máme evidováno 427 trestných činů.

Objasněnost se v minulých letech držela od 55% do 61%. V roce 2013 byla objasněnost 60,63 %. Za první pololetí roku 2014 je objasněnost prozatím 53,16%.

Zásadní podíl na celkové kriminalitě u OOP ČR Bruntál nese, tak jako v předešlých letech, majetková trestná činnost (tzv. krádeže vloupáním a krádeže prosté). Na druhém místě je na Bruntálsku trestná činnost hospodářská a za ní následuje násilná trestná činnost.

Podíl a struktura pachatelů:

Celkem za rok 2013 bylo stíháno, vyšetřováno 593 osob (2012 – 523 osob). Za letošní rok k 30.6.2014 bylo stíháno v rámci OOP Bruntál 263 osob.

Recidivisty bylo v roce 2013 spácháno celkem 433 skutků, dětmi – 15, mladistvými – 31. Za 6 měsíců 2014 spácháno recidivisty 198 skutků, dětmi 4 a mladistvými – 9 skutků.

Z toho vyplývá, že trestná činnost recidivistů je stále poměrně velkým problémem. Počet trestných činů spáchaných recidivisty se pohybovala již několik let na stejné hranici. V roce 2013 došlo v rámci OOP Bruntál k navýšení skutků spáchaných recidivisty.

Trestná činnost nezletilých dětí a mladistvých byla zaznamenána ve velké míře především ve spojení s majetkovou kriminalitou.⁹

2.4. Dávky v systému pomoci v hmotné nouzi, příspěvek na péči

Dávky v systému pomoci v hmotné nouzi:

V říjnu 2014 bylo vyplaceno 785 dávek **příspěvku na živobytí** osobám majícím trvalý pobyt ve městě Bruntál. V říjnu 2014 bylo vyplaceno 1 187 dávek příspěvku na živobytí osobám v mikroregionu Bruntál. V říjnu 2014 bylo vyplaceno 467 dávek **doplatku na bydlení** osobám majícím trvalý pobyt ve městě Bruntál. V říjnu 2014 bylo vyplaceno 622 dávek doplatku na bydlení osobám v mikroregionu Bruntál.

Příspěvek na péči:

Příspěvek na péči prvního stupně byl v měsíci říjnu 2014 v ORP Bruntál vyplácen 37 osobám mladším 18 let, druhého stupně 16 osobám mladším 18 let, třetího stupně 14 osobám mladším 18 let, čtvrtého stupně 13 osobám mladším 18 let. Příspěvek na péči prvního stupně byl v měsíci říjnu 2014 v ORP Bruntál vyplácen 93 osobám starším 18

⁹ POLICIE ČESKÉ REPUBLIKY, Krajské ředitelství Moravskoslezského kraje, Územní odbor Bruntál, STP Bruntál

let, druhého stupně 114 osobám starším 18 let, třetího stupně 82 osobám starším 18 let, čtvrtého stupně 82 osobám starším 18 let.¹⁰

2.5. Sociálně vyloučené lokality

Ve městě Bruntál se nacházejí dvě sociálně vyloučené lokality. Jedná se o lokalitu Západní a Jižní.

Lokalita Západní se nachází v západní okrajové části města a je vymezena ulicemi Dlouhá, Pěší, Rýmařovská a Zeyerova. Lokalita je tvořena několika panelovými domy, z nichž je 70% ve vlastnictví města a zbylých 30% ve společenství vlastníků. Za nejvíce problémovou část Západní lokality je považován pětipodlažní panelový dům nacházející se na ulici Dlouhá č.p. 12-18. Jedná se o byty, které jsou v současné době ve vlastnictví 18 různých majitelů, přičemž asi 68% patří podnikatelce, správou těchto bytů je v současné době majitelkou pověřena organizace Agil, o.s., která přiděluje byty na základě doporučení vlastní ustavené bytové komise. V celé Západní lokalitě žije odhadem kolem 400 romských obyvatel. Celkový počet osob žijící v této vyloučené lokalitě je přibližně 1460. Mezi největší problémy této lokality patří zejména latentní kriminalita a to především lichva, dále vysoká nezaměstnanost a zadluženost obyvatel.

Další lokalitou nacházející se na území města Bruntál je lokalita v jižní části, která se nachází na ulici U Potoka 10. Jedná se o ubytovnu, která je v soukromém vlastnictví. Tato ubytovna v minulosti sloužila jako azylové zařízení Ministerstva vnitra ČR. V současné době je ubytovna osídlována příslušníky romského etnika, kteří nemají trvalý pobyt na území města Bruntál. Ve většině případů se jedná o rodiny pocházející z Vítkovska, Ostravska a Opavska, mnohdy se jedná o rodiny početnější. V oblasti kriminality je v této lokalitě zaznamenán větší výskyt přestupků a trestných činů od doby, kdy ubytovnu začaly osídlovat problémové rodiny z jiných částí republiky.

V centru města se nachází další dva domy, které jsou v soukromém vlastnictví. Jedná se o dům na ulici K. Světlé, ve kterém se nachází 8 bytových jednotek, a o dům na ulici K. Čapka s 5 bytovými jednotkami. Jedná se o lokalitu, která je poměrně nově osídlována. Tato lokalita není považována za výrazně problémovou.

V obou vyloučených lokalitách působí 4 asistenti prevence kriminality, dále LIGA o.p.s, a OPEN HOUSE. Dalšími subjekty, pohybuujícími se v lokalitách, jsou FOD, MěÚ SPOD a sociální zdravotník organizace DROM.

¹⁰ <http://portal.mpsv.cz/sz/stat>
<http://portal.mpsv.cz/upcr/kp/msk/statistiky>

3. Sociální služby

Ve městě Bruntálu se nachází tyto sociální služby:

Druh služby	Počet služeb
azylové domy	2
denní stacionáře	1
domov pro seniory	1
domy na půl cesty	1
nízkoprahová zařízení pro děti a mládež	2
odborné sociální poradenství	4
podpora samostatného bydlení	1
raná péče	2
sociálně aktivizační služby pro rodiny s dětmi	3
sociálně terapeutické dílny	1
terénní programy	2
centra denních služeb	1
domovy pro osoby se zdravotním postižením	2
chráněné bydlení	2
odlehčovací služby	1
pečovatelská služba	2
sociální rehabilitace	1

3.1. Financování sociálních služeb

Následující dvě tabulky uvádějí zdroje financování cílů a opatření III. Komunitního plánu rozvoje sociálních služeb města Bruntálu za roky 2012 a 2013.

Souhrnná finanční tabulka č. 1: Zdroje financování 2012

Zdroje financování cílů a opatření III. Komunitní plán rozvoje sociálních služeb za rok 2012 (částky jsou uvedeny v korunách)									
Cílová oblast	Finanční zajištění plnění cílů v roce 2012								
	ropočet Města Bruntál	zdroje ČR			zahraniční zdroje		vlastní zdroje		celkem
		MSK	MPSV	jiné	EU	jiné	platby klientů	jiné	
Osoby se zdravotním postižením	914 178	750 000	12 783 180	3 526 982	0	0	6 390 130	2 239 428	26 603 898
Senioři	838 161	0	1 369 000	40 624	0	0	891 536	744 250	3 883 571
Etnické menšiny	27800	50000	440000	30000	914200	0	0	0	1 462 000
Děti, mládež a rodina	1 634 268	3 292 800	2 719 400	0	2 547 800	0	1 398 684	712 339	12 305 291
Osoby v krizových situacích	586 949	150 000	5 811 930	37 716	649 200	0	2 430 287	488 199	10 154 281
Celkem	4 001 356	4 242 800	23 123 510	3 635 322	4 111 200	0	11 110 637	4 184 216	54 409 041
Procentuální podíl	7,35%	7,80%	42,50%	6,68%	7,56%	0,00%	20,42%	7,69%	100,00%

Na realizaci financování cílů a opatření III. Komunitního plánu rozvoje sociálních služeb města Bruntálu za rok 2012 bylo vynaloženo celkem 54 700 841 Kč, z toho necelá polovina připadá na cíle a opatření realizované za pracovní skupinou Osoby se zdravotním postižením. Nejnižší objem finančních prostředků byl vynaložen na realizaci cílů a opatření realizovaných za pracovní skupinu Etnické menšiny.

Nejvýznamnějším zdrojem financování bylo pro většinu cílových skupin MPSV ČR, což představuje 42,53% z celkových zdrojů. Druhým nejvýznamnějším zdrojem byly platby od klientů (20,21% z celkových zdrojů).¹¹ Dalšími významnými zdroji jsou dotace ze MSK (7,85%) a z EU (7,52%), Město Bruntál se na naplňování cílů a opatření III. Komunitního plánu rozvoje sociálních služeb města Bruntálu za rok 2012 podílelo významnou částkou 4 072 156 Kč, což činí 7,44% z celkových zdrojů.

Souhrnná finanční tabulka č. 2: Zdroje financování 2013

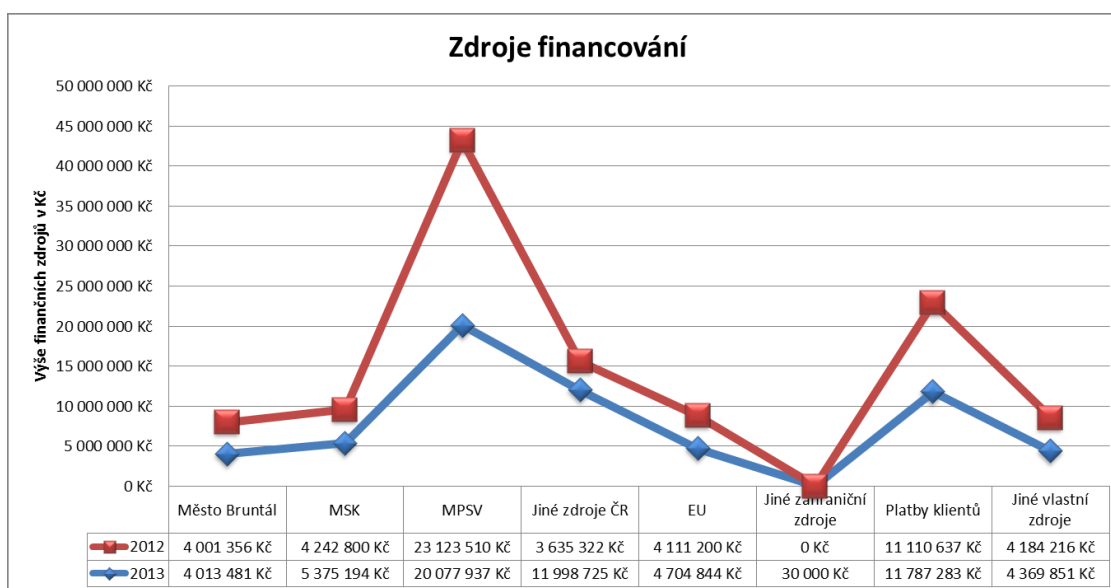
Na realizaci financování cílů a opatření III. Komunitního plánu rozvoje sociálních služeb města Bruntálu za rok 2013 bylo vynaloženo celkem 62 709 815 Kč, z toho více jak polovina připadá na cíle a opatření realizované za pracovní skupinou Osoby se zdravotním postižením. Nejnižší objem finančních prostředků byl vynaložen i v tomto roce na realizaci cílů a opatření realizovaných za pracovní skupinu Etnické menšiny.

¹¹ Platby od klientů nevykazuje pracovní skupina Etnické menšiny, jelikož služby sociální prevence, které jsou převážně v rámci této cílové skupiny poskytovány, jsou podle zákona č. 108/2006 Sb., o sociálních službách, ve znění pozdějších předpisů, poskytovány bez úhrady.

Nejvýznamnějším zdrojem financování bylo i v tomto roce pro většinu cílových skupin MPSV ČR, což představuje 32, % z celkových zdrojů, oproti roku 2012 však můžeme konstatovat, že podíl MPSV ČR na financování cílů a opatření pro rok 2013 klesl o 10,07%. Druhým nejvýznamnějším zdrojem byly zdroje z ČR označené jako „jiné“ (19,13%), platby od klientů činily 20,21% z celkových zdrojů.¹² Dalšími významnými zdroji jsou dotace ze MSK (8,57%) a z EU (7,50%). Město Bruntál se v roce 2013 na naplňování cílů a opatření III. Komunitního plánu rozvoje sociálních služeb města Bruntálu podílelo významnou částkou 4 088 841 Kč, což činí 6,52% z celkových zdrojů.¹³

Souhrnná finanční tabulka č. 2 - Zdroje financování cílů a opatření III. Komunitního plánu rozvoje sociálních služeb za rok 2013 (částky jsou uvedeny v korunách)

Cílová oblast	Finanční zajištění plnění cílů v roce 2013								celkem
	ropočet Města Bruntál	zdroje ČR			zahraniční zdroje		vlastní zdroje		
		MSK	MPSV	jiné	EU	jiné	platby klientů	jiné	
Osoby se zdravotním postižením	790 267	2 300 444	10 504 530	10 405 569	0	0	6 307 578	1 608 452	31 916 840
Senioři	1 164 181	0	1 513 000	152 143	130 000	0	1 046 780	923 578	4 929 682
Etnické menšiny	51 800	60 000	420 000	0	957 890	30 000	0	420 000	1 939 690
Děti, mládež a rodina	1 511 833	2 520 750	2 495 957	813 642	2 730 954	0	1 802 320	981 153	12 856 609
Osoby v krizových situacích	495 400	494 000	5 144 450	627 371	886 000	0	2 630 605	436 668	10 714 494
Celkem	4 013 481	5 375 194	20 077 937	11 998 725	4 704 844	30 000	11 787 283	4 369 851	62 357 315
Procentuální podíl	6,44%	8,62%	32,20%	19,24%	7,54%	0,05%	18,90%	7,01%	100,00%



¹² Platby od klientů nevykazuje pracovní skupina Etnické menšiny, jelikož služby sociální prevence, které jsou převážně v rámci této cílové skupiny poskytovány, jsou podle zákona č. 108/2006 Sb., o sociálních službách, ve znění pozdějších předpisů, poskytovány bez úhrady.

¹³ Vyhodnocení plnění cílů a opatření za období 2012 – 2013, KPSS města Bruntálu

Zdroje financování 2014

Poskytovatelé sociálních služeb i v roce 2014 využívali vícezdrojového financování. Nejčastějšími donátory opět byli MPSV, MSK, EU a jiné. Na financování sociálních služeb se rovněž podílelo město Bruntál. Kompletní údaje zdrojů financování za rok 2014 budou k dispozici v prvním čtvrtletí roku 2015.

Celkem byla v roce 2014 poskytnuta registrovaným sociálním službám dotace z rozpočtu města Bruntál ve výši **1 761 000,-Kč** a sociálním a návazným službám byla poskytnuta dotace do oblasti sociální z rozpočtu města Bruntál ve výši **800 000,-Kč**.

3.2. Elektronický katalog sociálních služeb

Jedná se o službu zejména obyvatelům města Bruntálu, která má umožnit kvalitnější orientaci v oblasti sociálních služeb a návazných aktivit. Občan zde v databázi poskytovatelů sociálních služeb může dle specifikace svých potřeb vyhledat vhodnou službu. V tomto interaktivním katalogu občané naleznou informace o spolupracujících institucích (např. Úřad práce, Okresní správa sociálního zabezpečení, aj.). Elektronický katalog sociálních služeb je umístěn na doméně města Bruntálu.

4. Analytické podklady pro tvorbu cílů a opatření KP

Při tvorbě cílů a opatření komunitního plánu pracovní skupiny vycházely kromě jiného z následujících analytických zdrojů, které měly k dispozici.

4.1. Analýza potřeb sociálních služeb Moravskoslezského kraje

Dalším důležitým informačním zdrojem pro tvorbu cílů a opatření nového KPSS v Bruntále byla **Analýza potřeb sociálních služeb Moravskoslezského kraje¹⁴**. Cílem Analýzy potřeb sociálních služeb¹⁵ obyvatel Moravskoslezského kraje (dále MSK), který v roce 2012 realizovala na základě zakázky firma Sociotrendy, bylo získat informaci o spokojenosti obyvatel se současnými sociálními službami, identifikovat

¹⁴ *Analýza potřeb sociálních služeb Moravskoslezského kraje*. Olomouc, Sociotrendy, 2012. ISBN 978-80-904888-9-2. Dostupné na: http://verejna-sprava.kr-moravskoslezsky.cz/assets/eu/analiza_potreb_ss.pdf

¹⁵ Na tomto místě upozorňujeme, materiál se zabýval analýzou potřeb sociálních služeb dle typologie služeb zákona o sociálních službách, *nikoliv však skutečnými potřebami podpory či pomoci uživatelů sociálních služeb*. Jsme přesvědčeni, a současná praxe to i potvrzuje, že lidé jsou schopni velmi dobře specifikovat a popsat svoje potřeby, ale že řadu z nich nelze řešit sociální službou.

chybějící služby, informovanosti o nabízených sociálních službách či informovanosti o procesu komunitního plánování.

Analýza je realizovaná ve dvou částech. První jako souhrnná část týkající se MSK jako celku, druhá část je zaměřená na jednotlivé obce s obecním úřadem s rozšířenou působností¹⁶ Moravskoslezského kraje (dále jen ORP MSK). Analýza je založena na realizaci výzkumných šetření čtyř samostatných výzkumných souborů, a to u poskytovatelů, uživatelů a zadavatelů sociálních služeb a rovněž u veřejnosti. V rámci analýzy potřeb sociálních služeb v Moravskoslezském kraji proběhlo zjišťování dat kvalitativním a kvantitativním způsobem. Kvantitativní výzkum zahrnoval využití dotazníkového šetření (jehož součástí bylo i použití řízeného polostrukturovaného rozhovoru) a přímé telefonické oslovení respondentů. Z výše uvedeného šetření potřeb sociálních služeb u veřejnosti, uživatelů, poskytovatelů a zadavatelů sociálních služeb je zpracováno 30 dílčích zpráv z realizovaných výzkumů, a to vždy pro správní území jednotlivých obcí s obecním úřadem s rozšířenou působností. Data, získaná z vyplněných dotazníků, byla analyzována statistickými metodami a následně interpretována slovně, grafy a tabulkami.

Pro území ORP Bruntál bylo doporučeno:

- Zvýšit informovanost občanů o možnosti využívat sociální služby a zajistit pravidelnou informovanost o sociálních a návazných službách.
- Jako vhodné informační zdroje používat ty, které jsou již pro občany Bruntálska obvyklé (sociálního pracovníka, nebo poskytovatele sociální služby, internet, lékaře).
- Možnost bezplatného přístupu k internetu např. na specifických místech obcí ORP Bruntál.
- Podporovat rozšíření specifických programů pro mladé rodiny s dětmi (např. hlídání dětí, mateřská centra).
- Rozšířit služby pro seniory - centra sociálních služeb pro seniory, malometrážní byty, klubových aktivit seniorů.
- Zachovat a případně rozšířit služby pro osoby ohrožené závislostí nebo závislé na návykových látkách, zejména rozšířit nabídku služeb ambulantní léčby alkoholismu (svépomocné skupiny, poradenství).
- Zajistit/podpořit vybudování bydlení pro seniory se specifickými potřebami.
- Rozšířit služby pro osoby s chronickým duševním onemocněním (zvážit možnost zřízení denního stacionáře, domova pro osoby se zvláštním režimem, službu chráněného bydlení v Bruntále).
- Rozšířit kapacitně služby pro osoby bez přístřeší.

¹⁶ V dokumentu se uvádí, že analýza se zaměřovala na *jednotlivé obce s pověřeným obecním úřadem* Moravskoslezského kraje. Jedná se zřejmě o přepis, veškeré indicie v dokumentu potvrzují, že se jedná o *obce s obecním úřadem s rozšířenou působností*.

- Rozšířit služby pro osoby do 26 let věku opouštějící školská zařízení pro výkon ústavní péče (kapacitní rozšíření a využití domů na půli cesty).
- Vytvořit a realizovat program „sociálního bydlení“ pro rodiny s dětmi, zejména zachování stávajících služeb pro cílové skupiny rodič s dětmi a osoby bez přístřeší (Azylový dům pro ženy a matky s dětmi, AD pro muže).
- Pokračovat v odstraňování architektonických bariér, zejména v budovách institucí.
- Podporovat služby nasměrované na možnosti uplatnění na chráněném trhu práce zejména pro osoby se zdravotním postižením.
- Podporovat služby finančního poradenství.

4.2. Anketa zjišťování potřeb – Bruntál – město pro všechny

Dalším důležitým informačním zdrojem pro tvorbu cílů a opatření nového KPSS v Bruntále byla anketa s názvem Bruntál – město pro všechny, která obsahovala 11 otázek, a byla v průběhu července 2014 distribuovaná pomocí členů KPSS, dále byla zveřejněna na webových stránkách města, v místním tisku *Náš domov* a v městském informačním centru. Vrátilo se 330 vyplněných anket. Celkem bylo v rámci ankety získáno 3843 odpovědí. Výsledky této ankety byly vyhodnoceny manažerským týmem KPSS a sděleny všem členům pracovních skupin, přičemž odpovědi veřejnosti v jednotlivých oblastech ankety byly jedním z ukazatelů mapování potřeb, se kterými bylo při tvorbě priorit, cílů, opatření a aktivit nového střednědobého plánu pracováno.

4.3. Závěry výzkumných šetření

Dalším důležitým informačním zdrojem pro tvorbu cílů a opatření nového KPSS Bruntál jsou závěry výzkumných šetření, které realizovaly studentky oboru Sociální patologie a prevence Fakulty veřejných politik na Slezské univerzitě v Opavě v rámci svých bakalářských prací; obě autorky jsou členkami pracovních skupin KPSS v Bruntále.

Cílová skupina osoby bez přístřeší.

První výzkum¹⁷ byl zaměřen na zjištění vnímání dostupnosti sociálních služeb osobami bez přístřeší. Výzkumný problém se týkal dostupnosti sociálních služeb pro osoby bez přístřeší prostřednictvím metody komunitního plánování. Výstupem práce je návrh optimalizace sítě sociálních služeb pro osoby bez přístřeší, který byl projednán v Manažerském týmu a Pracovní skupině osoby bez přístřeší KPSS v Bruntále. Na základě výsledků výzkumu autorka doporučuje při plánování sociálních služeb pro cílovou skupinu osoby bez přístřeší zohlednit názory respondentů a brát na zřetel jejich potřeby bydlení s rodinami či partnery, případně možnost přespání rodinných příslušníků, kteří přijdou na návštěvu, neboť žádná registrovaná sociální

¹⁷ CHUDOBOVÁ, J. *Zajištění dostupnosti sociálních služeb pro osoby bez přístřeší ve městě Bruntál metodou komunitního plánování jako prevence jejich sociálního vyloučení*. Opava: Slezská univerzita v Opavě, Fakulta veřejných politik, Ústav pedagogických a psychologických věd, 2014, 80 s. Vedoucí bakalářské práce PaedDr. Miroslav Pilát, Ph.D.

služba příležitost přenocování rodinných příslušníků neposkytuje, včetně dalších doporučení.

Cílová skupina senioři

Cílem dotazníkového šetření¹⁸, které probíhalo u cílové skupiny senioři, bylo podle autorky zjistit, co senioři ve městě Bruntále potřebují a jak plánují budoucnost v péči o sebe v případě zhoršeného zdravotního stavu. Výsledek dotazníkového šetření autorka prezentovala jako doporučení pro pracovní skupinu senioři ve městě a Manažerský tým KPSS v Bruntále. Jedná se o tato doporučení:

- Zachovat stávající sociální služby pro seniory, ale zjistit, zda je kapacita současných služeb dostačující a zda není potřeba kapacitu navýšit.
- Se systémem sociálních služeb jsou respondenti spokojeni, ale uvádí, že z finančních důvodů nemohou služby využívat více (zvážit, zda není možné zvýšit osvětu v možnosti získání příspěvku na péči).
- Nadále podporovat společenské akce seniorů v co možná největší míře (zvážit možnosti slev pro seniory a finanční podporu akcí).
- Zvýšit informovanost seniorů o poskytovaných sociálních službách ve městě (z dotazníkového šetření vyplývá nedostatečná informovanost o sociálních službách, které již existují).

4.4. Výstupy ze Vstupní analýzy v rámci projektu Podpora sociální integrace v Bruntále

Jedním ze zdrojů, ze kterých bylo čerpáno při zpracování IV. KPSS, byla Vstupní analýza v rámci projektu Podpora sociální integrace v Bruntále (dále jen analýza). Analýza byla primárně vypracována pro účely projektu Podpora sociální integrace v Bruntále, který byl finančně podpořen z Evropských sociálních fondů.

Cílem analýzy bylo zkoumat vybrané kategorie jevů, ve kterých by mělo dojít ke změně prostřednictvím působení sociálních služeb a pracovníků odboru sociálních věcí. Analýza se zaměřovala na kompetence obyvatel sociálně vyloučených lokalit v oblasti zaměstnanosti a znalosti trhu práce, na kompetence v oblasti bydlení, u mládeže zejména na rizikovost vybraných typů chování, na sumu vědomostí souvisejících s volbou kariéry apod. Základní metodou pro zpracování dat bylo dotazníkové šetření a rozhovory s vybranými respondenty.

Zpracovatelem analýzy je PhDr. Ing. Petr Krohe, který zastupuje občanské sdružení SOUZVUKY, Asociaci pro celostní přístup k člověku.

¹⁸ MOTYČKOVÁ, D. *Metoda komunitního plánování sociálních služeb jako možný nástroj prevence proti sociálnímu vyloučení seniorů ve městě Bruntále*. Opava: Slezská univerzita v Opavě, Fakulta veřejných politik, Ústav pedagogických a psychologických věd, 2014, 64 s. Vedoucí bakalářské práce PaedDr. Miroslav Pilát, Ph.D.

Analýza byla prováděna v sociálně vyloučených lokalitách „Západní lokalitě“ a „ubytovna AH“ a zaměřovala se především na mládež ve věku 15-26 let, rodiny s dětmi, obyvatele sociálně vyloučených lokalit, příslušníky romského etnika, nezaměstnané a osoby se základním vzděláním.

Výstupy z analýzy pak pomohly členům PS Menšiny při plánování cílů a aktivit do IV. KPSS.

5. Popis tvorby plánu

5.1. Proces konzultací KP

Pracovní skupiny byly seznámeny s postupem tvorby IV. Komunitního plánu sociálních služeb na území města Bruntálu 2015 – 2017.

Jednotliví členové pracovních skupin se podíleli na dokončení vyhodnocování míry naplnění opatření a cílů za své jednotlivé sociální služby, ve kterých působí. Členové pracovních skupin se podíleli na tvorbě ankety potřeb obyvatel města Bruntál, přičemž tato byla schválena k distribuci a následnému využití při tvorbě střednědobého plánu, o němž na základě podnětů členů pracovních skupin rozhodl manažerský tým.

V průběhu roku 2014 proběhlo celkem 40 jednání všech pracovních skupin KPSS za účelem tvorby nového komunitního plánu, konkrétně stanovení priorit, cílů, opatření, aktivit.

V průběhu roku 2014 proběhlo celkem 11 jednání manažerského týmu KPSS za účelem tvorby nového komunitního plánu, konkrétně stanovení priorit, cílů, opatření, aktivit.

5.2. Monitoring a vyhodnocování

V období 2012 – 2014 bylo realizováno několik cyklů vzdělávacích aktivit pro Manažerský tým, aby manažeři PS mohli na základě získaných poznatků začít pracovat na tvorbě metodických dokumentů. Vzdělávání byla zaměřena na oblast monitoringu a evaluaci procesu KPSS, tvorbu reálného, realizovatelného a vyhodnotitelného KPSS a vyhodnocování efektivity KPSS. Po vzdělávacích aktivitách bylo MT vyhodnoceno, že je potřeba nejprve pozornost napřít směrem ke stanovování priorit, cílů, opatření a aktivit a až následně poté se bude MT ve spolupráci s akreditovaným metodikem a členy PS zabývat tvorbou metodiky, která bude po obsahové stránce popisovat proces sledování a evaluaci KPSS.

6. Priority, cíle a opatření jednotlivých PS

Pracovní skupina **Děti, mládež a rodina**

Motto: „Jsi – li nespokojený, tak jdi a vhodným způsobem usiluj o změnu.“

PhDr. Helena Vrbková

Pracovní skupina **Děti, mládež a rodina** je skupinou lidí, zaměřující se na zkvalitnění života dětí, mládeže a rodin, které se z nejrůznějších příčin ocitly v nepříznivé životní situaci. Může se například jednat o nezaměstnanost, zadluženost, ztrátu bydlení, manželskou či partnerskou krizi, výchovné či vzdělávací problémy dětí, rizikové chování dětí a mládeže apod.

Cílem pracovní skupiny je podpořit spolupráci, rozvoj či vznik odborných sociálních služeb pro děti, mládež a rodiny, ale také pro ně zajistit doplňkovou nabídku dostupných služeb v oblasti preventivních, vzdělávacích a volnočasových aktivit.

Členové pracovní skupiny **Děti, mládež a rodina**



	Příjmení, jméno, titul	Organizace
1.	Bittmanová Ivana	Help-in, o.p.s.
2.	Božková Martina Mgr.	Město Bruntál, OSPOD
3.	Brziaková Markéta	Město Bruntál, manažer PS
4.	Đuricová Leona, Bc.	Město Bruntál, sociální pracovnice
5.	Františová Šárka	Rodinná a manželská poradna
6.	Hota Roman	Křesť.sdruž.TESALONIKA
7.	Hýbl Pavel, Mgr.	PMS ČR
8.	Hymonová Kateřina, Bc.	SD TIMOTEI
9.	Makovická Michaela	Tábornický oddíl Tuláci

10.	Němcová Dagmar	LIGA o.p.s.
11.	Paráková Lucie	OPEN HOUSE o.p.s.
12.	Štuková Dana	FOD a AMT Bruntál
13.	Toman Stanislav, Mgr.	Citadela o.s.
14.	Vondrová Žaneta	ZŠ Rýmařovská
15.	Franková Jana	Středisko volného času

Priorita:	PODPORA SYSTÉMU SLUŽEB V OBLASTI PÉČE O RODINU
Název cíle:	1. Zachovat síť služeb pro rodiny, děti a mládež v takovém rozsahu, který odpovídá zjištěným potřebám a poptávce ze strany uživatelů a zadavatele.
Krátký popis cíle:	Definovat a udržet na území města Bruntálu síť sociálních a navazujících služeb pro cílovou skupinu rodin, dětí a mládeže, které se ocitly v nepříznivé životní situaci nebo jsou zasažené sociálním vyloučením či výskytem rizikového chování. Jedná se o služby pobytového, ambulantního a terénního charakteru.
Opatření, která vedou k naplnění cíle:	1.1.Sociální poradenství 1.2.Nízkoprahová zařízení pro děti a mládež 1.3.Sociálně aktivizační služby pro rodiny s dětmi 1.4.Terénní programy 1.5.Související/návazné služby a aktivity

Název opatření:	1.1. Sociální poradenství
Charakteristika opatření:	Zachovat službu dle zákona č. 108/2006 sb., o sociálních službách, §37 Sociální poradenství – odborné sociální poradenství pro rodiny a jednotlivce.
Předpokládané dopady opatření:	<ul style="list-style-type: none"> Rodiny mají možnost využít rodinné a manželské poradenství, mají možnost využít individuální poradenství a psychoterapii, rozvodové a porozvodové poradenství, sociálně-právní poradenství v rodinných a jiných záležitostech a v oblasti náhradní rodinné péče.
Rizika a ohrožení	<ul style="list-style-type: none"> Snížení státního příspěvku na činnost. Nedostatek finančních prostředků na zajištění provozu sociální

naplnění opatření:	služby.
Aktivity vedoucí k naplnění opatření:	<ul style="list-style-type: none"> • Udržení stávajících služeb na území města Bruntál. • Průběžné hodnocení kvality, efektivity a potřebnosti služby v souvislosti s rozdělováním finančních prostředků z rozpočtu města Bruntál.
Časový harmonogram plnění opatření:	Rok 2015 – 2017 <ul style="list-style-type: none"> • Realizace poskytování služby odborné sociální poradenství + průběžné hodnocení. Naplňováno v průběhu každého roku celého realizačního období.
Předpokládaná výše finančních nákladů na realizaci opatření:	V roce 2015 - 818 000,- Kč V roce 2016 - 818 000,- Kč V roce 2017 - 818 000,- Kč
Předpokládané finanční zdroje:	V roce 2015 - 2017 MPSV, Moravskoslezský kraj, Město Bruntál, poskytovatel služby, ESF, nadace a fondy.
Zodpovědná organizace/osoba za realizaci opatření:	Help-in, o.p.s., Bruntál; Rodinná a manželská poradna Bruntál.
Spolupracující organizace:	
Hodnotící indikátory / předpokládané výstupy:	<ul style="list-style-type: none"> • Počet podpořených osob 70/rok Help-in, o.p.s. • Počet podpořených osob 250/rok Rodinná a manželská poradna. • Celkový počet podpořených osob za plánovací období 960. • 1x ročně evaluace kvality, efektivity a potřebnosti.
Jedná se o vznik nové služby či programu:	NE

Název opatření:	1.2. Nízkoprahové zařízení pro děti a mládež
Charakteristika opatření:	Zlepšit kvalitu života dětí a mládeže (6–26 let) ohrožených společensky nežádoucími jevy. Zlepšit kvalitu jejich života předcházením nebo snížením sociálních a zdravotních rizik souvisejících se způsobem jejich života, umožnit jim lépe se orientovat v jejich sociálním prostředí a vytvářet podmínky k řešení jejich nepříznivé sociální situace.
Předpokládané dopady opatření:	<ul style="list-style-type: none"> • Děti a mládež mají bezpečný prostor, kde mohou aktivně řešit problémy, aktivně trávit volný čas a získávat informace z oblasti rizikového chování. U

	ohrožených skupin dětí a mládeže je zabezpečena prevence rizikového chování a prevence kriminality.
Rizika a ohrožení naplnění opatření:	<ul style="list-style-type: none"> • Nedostatek finančních prostředků na zajištění provozu sociální služby.
Aktivity vedoucí k naplnění opatření:	<ul style="list-style-type: none"> • Udržení stávající služby na území města Bruntál. • Průběžné hodnocení kvality, efektivity a potřeby služby v souvislosti s rozdělováním finančních prostředků z rozpočtu města Bruntál.
Časový harmonogram plnění opatření:	Rok 2015 – 2017 <ul style="list-style-type: none"> • Realizace poskytování služby Nízkoprahové zařízení pro děti a mládež, včetně průběžného hodnocení. Naplňováno v průběhu každého roku celého realizačního období.
Předpokládaná výše finančních nákladů na realizaci opatření:	V roce 2015 - 3 200 000,- Kč V roce 2016 - 3 200 000,- Kč V roce 2017 - 3 200 000,- Kč
Předpokládané finanční zdroje:	V roce 2015 - 2017 MPSV, Moravskoslezský kraj, město Bruntál, poskytovatel služby, ESF, nadace a fondy.
Zodpovědná organizace/osoba za realizaci opatření:	LIGA o.p.s.; OPEN HOUSE o.p.s.
Spolupracující organizace:	
Hodnotící indikátory / předpokládané výstupy:	<ul style="list-style-type: none"> • Počet podpořených osob 120/rok LIGA o.p.s. • Počet podpořených osob 110/rok OPEN HOUSE o.p.s. • Celkový počet podpořených osob za plánovací období 690. • 1x ročně evaluace kvality, efektivity a potřeby.
Jedná se o vznik nové služby či programu:	NE

Název opatření:	1.3. Sociálně aktivizační služby pro rodiny s dětmi
Charakteristika opatření:	Podpořit rodiny s dětmi, jejichž příznivý vývoj je ohrožen v důsledku dopadů dlouhodobé krizové sociální situace. Nabídnout jim odpovídající sociální a návazné služby tak, aby děti mohly dále vyrůstat v přirozeném rodinném prostředí.

Předpokládané dopady opatření:	<ul style="list-style-type: none"> • Ohrožené rodiny mají takovou míru podpory v oblasti péče o děti, aby i nadále mohli vyrůstat v přirozeném prostředí rodiny. Sanace rodin eliminuje odchod dětí z přirozeného prostředí rodiny do institucionální péče (dětských domovů, výchovných zařízení, atp.)
Rizika a ohrožení naplnění opatření:	<ul style="list-style-type: none"> • Nedostatek finančních prostředků na zajištění provozu sociální služby.
Aktivity vedoucí k naplnění opatření:	<ul style="list-style-type: none"> • Udržení stávající služby na území města Bruntál. • Průběžné hodnocení kvality, efektivity a potřebnosti služby v souvislosti s rozdělováním finančních prostředků z rozpočtu města Bruntál.
Časový harmonogram plnění opatření:	<p>Rok 2015 – 2017</p> <ul style="list-style-type: none"> • Realizace poskytování služby Sociálně aktivizační služby pro rodiny s dětmi, včetně průběžného hodnocení. Naplňováno v průběhu každého roku celého realizačního období.
Předpokládaná výše finančních nákladů na realizaci opatření:	<p>V roce 2015 - 3 286 132,- Kč V roce 2016 - 3 286 132,- Kč V roce 2017 - 3 286 132,- Kč</p>
Předpokládané finanční zdroje:	<p>V roce 2015 - 2017 MPSV, Moravskoslezský kraj, město Bruntál, poskytovatel služby, ESF, nadace a fondy.</p>
Zodpovědná organizace/osoba za realizaci opatření:	<p>Pobočka FOD a AMT centrum Bruntál; Help-in, o.p.s.; LIGA o.p.s.</p>
Spolupracující organizace:	
Hodnotící indikátory / předpokládané výstupy:	<ul style="list-style-type: none"> • Počet podpořených rodin 30 rodin/rok FOD a AMT centrum. • Počet podpořených rodin 17 rodin/rok HELP – in o.p.s. • Počet podpořených rodin 35 rodin/rok LIGA o.p.s. • Celkový počet podpořených rodin za plánovací období 246. • 1x ročně evaluace kvality, efektivity a potřebnosti.
Jedná se o vznik nové služby či programu:	<p>NE</p>

Název opatření:	1.4. Terénní programy
Charakteristika opatření:	Vyhledávat v přirozeném prostředí děti a mladistvé, kteří vedou rizikový způsob života nebo jsou tímto způsobem života ohroženi. Metodami sociální práce působit na tuto cílovou skupinu směrem ke snížení výskytu rizikového chování a motivovat ji k aktivnímu řešení problémů.
Předpokládané dopady opatření:	<ul style="list-style-type: none"> • Prostřednictvím terénních programů budou podchyceny skupiny dětí a mládeže, které vedou rizikový způsob života nebo jsou jím ohroženy, a kterým nevyhovuje z různých důvodů institucionální typ pomoci nebo o ni nevědí. Snížení výskytu rizikového chování u těchto skupin dětí a mládeže.
Rizika a ohrožení naplnění opatření:	<ul style="list-style-type: none"> • Nedostatek finančních prostředků na zajištění provozu sociální služby.
Aktivity vedoucí k naplnění opatření:	<ul style="list-style-type: none"> • Udržení stávající služby na území města Bruntál. • Průběžné hodnocení kvality, efektivity a potřebnosti služby v souvislosti s rozdělováním finančních prostředků z rozpočtu města Bruntál.
Časový harmonogram plnění opatření:	Rok 2015 – 2017 <ul style="list-style-type: none"> • Realizace poskytování služby Terénní programy, včetně průběžného hodnocení. Naplňováno v průběhu každého roku celého realizačního období.
Předpokládaná výše finančních nákladů na realizaci opatření:	V roce 2015 - 500 000,- Kč V roce 2016 - 600 000,- Kč V roce 2017 - 650 000,- Kč
Předpokládané finanční zdroje:	V roce 2015 - 2017 MPSV; Moravskoslezský kraj; Město Bruntál; poskytovatel služby; ESF; nadace a fondy.
Zodpovědná organizace/osoba za realizaci opatření:	OPEN HOUSE o.p.s.
Spolupracující organizace:	
Hodnotící indikátory / předpokládané výstupy:	<ul style="list-style-type: none"> • Počet podpořených osob 40/rok. • Celkový počet podpořených osob za plánovací období 120. • 1x ročně evaluace kvality, efektivity a potřebnosti.
Jedná se o vznik nové služby či programu:	Ne

Název opatření:	1.5. Zachování návazných služeb
Charakteristika opatření:	Zařízení pro děti vyžadující okamžitou pomoc, Asistenční, mediační a terapeutické centrum zaměřující se na podporu v rozvodových, rozchodových a jiných krizových situacích rodin, a Dluhové poradenství.
Předpokládané dopady opatření:	<ul style="list-style-type: none"> • Zlepšení kvality života dětí u rodin v rozpadu, podpora komunikace ve vztahu mezi rodiči a dětmi, prostor pro vytváření dohod v oblasti řešení rozvodové, rozchodové či jiné krizové situace. • Je zajištěna péče o děti, které se ocitli v krizové situaci a vyžadují okamžitou pomoc.
Rizika a ohrožení naplnění opatření:	<ul style="list-style-type: none"> • Nedostatek finančních prostředků na zajištění provozu.
Aktivity vedoucí k naplnění opatření:	<ul style="list-style-type: none"> • Udržení stávajících služeb na území města Bruntál. • Průběžné hodnocení kvality, efektivity a potřebnosti služeb v souvislosti s rozdělováním finančních prostředků z rozpočtu města Bruntál.
Časový harmonogram plnění opatření:	Rok 2015 – 2017 Realizace poskytování služeb, včetně průběžného hodnocení. Naplňováno v průběhu každého roku celého realizačního období.
Předpokládaná výše finančních nákladů na realizaci opatření:	V roce 2015 - 2 713 896,- Kč V roce 2016 - 2 713 896,- Kč V roce 2017 - 2 713 896,- Kč
Předpokládané finanční zdroje:	V roce 2015 - 2017 MPSV, Moravskoslezský kraj, město Bruntál, poskytovatel služby, ESF, nadace a fondy.
Zodpovědná organizace/osoba za realizaci opatření:	Pobočka FOD a AMT centrum Bruntál; Slezská diakonie; TIMOTEI Bruntál.
Spolupracující organizace:	
Hodnotící indikátory / předpokládané výstupy:	<ul style="list-style-type: none"> • Počet podpořených rodin 50/rok FOD a AMT centrum Bruntál. • Počet podpořených osob 10/rok Slezská diakonie, TIMOTEI Bruntál. • Počet podpořených rodin 5/rok Slezská diakonie, TIMOTEI Bruntál. • Celkový počet podpořených rodin za plánovací období 165.

	<ul style="list-style-type: none"> • Celkový počet podpořených osob za plánovací období 30. • 1x ročně evaluace kvality, efektivity a potřebnosti.
Jedná se o vznik nové služby či programu:	NE

Priorita:	PODPORA SYSTÉMU SLUŽEB V OBLASTI PÉČE O RODINU
Název cíle:	2.Zefektivnit práci sociálních služeb určených pro rodiny, děti a mládež
Krátký popis cíle:	Prostřednictvím vzájemné spolupráce mezi členy pracovní skupiny a prostřednictvím zavádění inovativních postupů a aktivit chceme dosáhnout zefektivnění práce sociálních služeb směrem k cílové skupině dětí, mládeže a rodiny.
Opatření, která vedou k naplnění cíle:	2.1. Zavedení inovativních postupů a aktivit pro cílovou skupinu. 2.2. Průběžně zjišťovat, vyhodnocovat a reagovat na zjištěné potřeby uživatelů, poskytovatelů a zadavatelů pro cílovou skupinu dětí, mládež a rodina.

Název opatření:	2.1. Zavedení inovativních postupů a aktivit pro cílovou skupinu
Charakteristika opatření:	<ul style="list-style-type: none"> • Inovativní postupy by měli zefektivnit a zkvalitnit práci členů pracovní skupiny směrem k cílové skupině dětí, mládeže a rodiny. • Mělo by se jednat o takové postupy, které svou charakteristikou přesahují standardní metody a postupy, které se využívají v sociální práci nebo se jedná o takové metody a postupy, které jsou již zavedeny, mají prokazatelně pozitivní dopad na cílovou skupinu, avšak jsou využívány pouze okrajově.
Předpokládané dopady opatření:	<ul style="list-style-type: none"> • Zefektivnění vzájemné spolupráce subjektů (poskytovatelů sociálních služeb a služeb návazných), eliminace neúčinných nebo zdvojených pracovních postupů směrem k cílové skupině.
Rizika a ohrožení naplnění opatření:	<ul style="list-style-type: none"> • Neochota jednotlivých členů předávat příklady dobré praxe, neochota zapojit se do procesu případových konferencí, neochota členů navázat mezioborovou spolupráci, neochota městského úřadu nebo jiných

	subjektů poskytnout zázemí pro pořádání mezioborových konferencí, aby mohli být pořádány nízkorozpočtově (bez nákladů na prostory a technické vybavení) atp.
Aktivity vedoucí k naplnění opatření:	<ul style="list-style-type: none"> • Zavedení metody případových konferencí mezi poskytovatele sociálních služeb a osob pověřených výkonem SPOD. • Pořádání mezioborových konferencí se zaměřením na cílovou skupinu děti, mládež a rodinu. • Zjišťování inovativních postupů v oblasti sociálních služeb pro cílovou skupinu. • Zavedení inovativních postupů v oblasti sociálních služeb pro cílovou skupinu.
Časový harmonogram plnění opatření:	Rok 2015 - 2017 <ul style="list-style-type: none"> • Vytvoření metodiky případových konferencí pro poskytovatele sociálních služeb a osoby pověřené výkonem SPOD, působících ve městě Bruntál. • Realizace mezioborové konference. • Zjištění alespoň 3 inovativních postupů. • Alespoň jeden inovativní postup bude do roku 2017 zaveden do praxe.
Předpokládaná výše finančních nákladů na realizaci opatření:	V roce 2015 – 2017 Realizováno svépomocí, dobrovolně, bez nároku na honorář, v rámci činnosti pracovní skupiny.
Předpokládané finanční zdroje:	Realizováno svépomocí, dobrovolně, bez nároku na honorář, v rámci činnosti pracovní skupiny.
Zodpovědná organizace/osoba za realizaci opatření:	Manažer pracovní skupiny. OSPOD – Městský úřad Bruntál.
Spolupracující organizace:	Členové pracovní skupiny.
Hodnotící indikátory / předpokládané výstupy:	<ul style="list-style-type: none"> • Metodika případových konferencí pro poskytovatele sociálních služeb a pověřených osob SPOD působících ve městě Bruntál. • Realizace minimálně 2 případových konferencí pro 2 rodiny. • Realizace 3 mezioborových konferencí. • Zjištění minimálně 9 inovativních postupů. • Zavedení minimálně 1 inovativního postupu.
Jedná se o vznik nové služby či programu:	NE

Název opatření:	2.2. Průběžně zjišťovat, vyhodnocovat a reagovat na zjištěné potřeby uživatelů, poskytovatelů a zadavatelů pro cílovou skupinu děti, mládež a rodina
Charakteristika opatření:	<ul style="list-style-type: none"> Zajistit pravidelné zjišťování potřeb v oblasti komunitního plánování sociálních služeb města Bruntál, prostřednictvím jednotného metodického postupu. Metodický postup by mohl zlepšit schopnost členů pracovní skupiny děti, mládež a rodina pracovat s potřebami občanů na všech úrovních tripartity v procesu komunitního plánování.
Předpokládané dopady opatření:	<ul style="list-style-type: none"> Činnost a aktivity pracovní skupiny budou efektivnější, protože budou moci reagovat na zjištěné potřeby, případná aktualizace nebo změny plánu pracovní skupiny budou podloženy zjištěnými výstupy, budou známy všechny názory v procesu ve smyslu tripartity (uživatel x poskytovatel x zadavatel), zefektivní se spolupráce všech zainteresovaných, proces bude transparentnější.
Rizika a ohrožení naplnění opatření:	<ul style="list-style-type: none"> Neochota členů pracovní skupiny zapojit se do procesu pravidelného zjišťování potřeb, neochota spolupracovat na tvorbě metodiky, neznalost teoretického zázemí (jak to udělat, aby to bylo účinné a mělo to zároveň vypovídající hodnotu).
Aktivity vedoucí k naplnění opatření:	<ul style="list-style-type: none"> Vypracování metodik pro pravidelné zjišťování potřeb uživatele, poskytovatele, zadavatele.
Časový harmonogram plnění opatření:	Rok 2015 <ul style="list-style-type: none"> Vytvoření metodiky pro zjišťování potřeb uživatelů.
	Rok 2016 <ul style="list-style-type: none"> Vytvoření metodiky pro zjišťování potřeb poskytovatelů. Zahájení tvorby metodiky pro zjišťování potřeb zadavatele.
	Rok 2017 <ul style="list-style-type: none"> Vytvoření metodiky pro zjišťování potřeb zadavatele.
Předpokládaná výše finančních nákladů na realizaci opatření:	V roce 2015 – 2017 Realizováno svépomocí, dobrovolně, bez nároku na honorář, v rámci činnosti pracovní skupiny.
Předpokládané finanční zdroje:	Realizováno svépomocí, dobrovolně, bez nároku na honorář, v rámci činnosti pracovní skupiny.
Zodpovědná organizace/osoba za	Manažer pracovní skupiny.

realizaci opatření:	
Spolupracující organizace:	Členové pracovní skupiny.
Hodnotící indikátory / předpokládané výstupy:	<ul style="list-style-type: none"> • Metodika pro zjišťování potřeb uživatelů, poskytovatelů a zadavatele.
Jedná se o vznik nové služby či programu:	NE

Priorita:	PODPORA PREVENTIVNÍCH AKTIVIT
Název cíle:	3.Podpora aktivit v oblasti rizikového chování
Krátký popis cíle:	Minimalizace vzniku rizikového chování cílové skupiny a snižování jeho míry prostřednictvím efektivního, návazného a komplexního systému preventivních aktivit subjektů KPSS.
Opatření, která vedou k naplnění cíle:	<p>3.1. Aktivity v oblasti specifické primární prevence</p> <p>3.2. Aktivity v oblasti nespecifické primární prevence</p>

Název opatření:	3.1.Aktivity v oblasti specifické primární prevence
Charakteristika opatření:	<ul style="list-style-type: none"> • Průběžné mapování výskytu rizikového chování a poptávky po službách v oblasti specifické primární prevence. • Realizace aktivit a programů pro předcházení a omezování výskytu jednotlivých forem rizikového chování cílové skupiny, zejména dětí a mládeže, na úrovni všeobecné, selektivní a indikované primární prevence.
Předpokládané dopady opatření:	<ul style="list-style-type: none"> • Předcházení výskytu rizikového chování u cílové skupiny. • Snižování míry výskytu rizikového chování u cílové skupiny. • Cílová skupina získá znalosti, dovednosti a postoje, které podporují zdravý životní styl.
Rizika a ohrožení naplnění opatření:	<ul style="list-style-type: none"> • Nedostatek finančních prostředků, lidských zdrojů a poskytovatelů služeb. • Nedostatek časové kapacity finančního odboru oddělení školství a školských zařízení potřebné pro zajištění vyhovující míry spolupráce v oblasti realizace aktivit specifické primární prevence ve školách.

Aktivity vedoucí k naplnění opatření:	<ul style="list-style-type: none"> • Průběžné mapování výskytu rizikového chování žáků 6. ročníků ZŠ a 1. ročníků SŠ (dotazník VRCHA, 1x za 4 roky). • Průběžné mapování charakteru a míry rizika ohrožení žáků 6. tříd rizikovým chováním (dotazník SURPS, 1 x za rok). • Průběžné mapování výskytu rizikového chování u dětí, na které se vztahuje SPOD. • Průběžné mapování konkrétního zájmu potenciálních uživatelů o služby specifické primární prevence. • Průběžné mapování potřeb poskytovatelů poptávaných služeb. • Zajištění potřeb poskytovatelů, nezbytné pro realizaci poptávaných služeb. • Navázání úzké spolupráce s finančním odborem – oddělením školství. • Realizace programů všeobecné primární prevence dle standardů odborné způsobilosti poskytovatelů programů školské primární prevence rizikového chování. • Realizace programů selektivní primární prevence. • Realizace indikované primární prevence. • Realizace preventivních přednášek na ZŠ a SŠ v oblasti SPOD. • Vzdělávání a podpora rodičů a pedagogických pracovníků v oblasti rizikového chování dítěte.
Časový harmonogram plnění opatření:	Rok 2015 – 2017 Naplňováno v průběhu každého roku celého realizačního období.
Předpokládaná výše finančních nákladů na realizaci opatření:	V roce 2015 – 2017 - 1 105 000,- Kč
Předpokládané finanční zdroje:	V roce 2015-2017 MŠMT; Moravskoslezský kraj; Město Bruntál; poskytovatelé služeb; nadace a fondy.
Zodpovědná organizace/osoba za realizaci opatření:	Pedagogicko – psychologická poradna Bruntál; OPEN HOUSE o.p.s. – PVC OH 5P; Citadela Bruntál; Tesalonika – ACET ČR; Městský úřad Bruntál – odbor sociálních věcí – oddělení SPOD.
Spolupracující organizace:	Městský úřad Bruntál - Finanční odbor – oddělení školství, Odbor sociálních věcí – oddělení SPOD (kurátorka pro mládež), oddělení sociálních služeb
Hodnotící indikátory / předpokládané výstupy:	<ul style="list-style-type: none"> • Zisk statistických dat mapujících výskyt rizikového chování žáků 6. ročníků ZŠ a 1. ročníků SŠ v roce 2017. • Zisk statistických dat mapujících charakter a míru rizika ohrožení žáků 6. tříd rizikovým chováním v letech 2015,

	<p>2016 a 2017.</p> <ul style="list-style-type: none"> Počet žáků zapojených do programu PREVENTURE (selektivní prevence) v letech 2015, 2016 a 2017. Evidence počtu programů realizovaných v rámci indikované prevence. 25 přednášek pro ZŠ a SŠ /rok Tesalonika ACET ČR 1 přednáška pro rodiče a pedagogické pracovníky/rok Tesalonika ACET ČR. 4 dlouhodobé programy/rok PVC OH 5P. 10 jednorázových programů všeobecné primární prevence/rok PVC OH 5P.
Jedná se o vznik nové služby či programu:	NE

Název opatření:	3.2. Aktivity v oblasti nespécifické primární prevence
Charakteristika opatření:	<ul style="list-style-type: none"> Průběžně realizovat strukturované aktivity umožňující rozvoj harmonické osobnosti, včetně možnosti rozvíjení nadání, zájmů, pohybových a sportovních aktivit, které podporují zdravý životní styl (zdraví fyzické, duševní, emoční...) a které vedou k přijetí zodpovědnosti za svůj život a své zdraví. Jedná se o aktivity, které obecně napomáhají snižovat riziko vzniku a rozvoje jakýchkoli nežádoucích forem chování a to prostřednictvím lepšího využívání a organizace volného času.
Předpokládané dopady opatření:	<ul style="list-style-type: none"> Předcházení výskytu rizikového chování u cílové skupiny. Snížení míry výskytu rizikového chování u cílové skupiny. Podpora fyzického duševního a emočního zdraví.
Rizika a ohrožení naplnění opatření:	<ul style="list-style-type: none"> Nedostatek finančních prostředků a lidských zdrojů
Aktivity vedoucí k naplnění opatření:	<ul style="list-style-type: none"> Realizace strukturovaných volnočasových aktivit (výlety, kulturní a sportovní akce atp.) Podpora informovanosti veřejnosti o dostupných službách/rizikovém chování prostřednictvím: <ul style="list-style-type: none"> webových stránek KPSS, účasti a presentace členů PS na Veletrhu sociálních služeb, účasti a presentace členů PS na akci „Vstupte prosím“,

	<ul style="list-style-type: none"> • uspořádání společné akce členů PS pro rodiny a veřejnost.
Časový harmonogram plnění opatření:	Rok 2015 – 2017 Naplňováno v průběhu každého roku celého realizačního období.
Předpokládaná výše finančních nákladů na realizaci opatření:	V roce 2015 - 2017 Moravskoslezský kraj, město Bruntál, poskytovatelé služeb, ESF, nadace a fondy, sponzoři
Předpokládané finanční zdroje:	V roce 2015 - 2017 - 290 000,- Kč (kvalifikovaný odhad)
Zodpovědná organizace/osoba za realizaci opatření:	Sledování výzev k projektům v oblasti péče o rodinu – soc.pracovnice Slezská Diakonie – Timotei Bruntál; HELP – IN o.p.s.; OPEN HOUSE o.p.s.; Slezská Diakonie – Timotei Bruntál; Tesalonika; FOD a AMT centrum.
Spolupracující organizace:	Městský úřad – odbor sociálních věcí, Středisko volného času,
Hodnotící indikátory / předpokládané výstupy:	<ul style="list-style-type: none"> • Realizace projektu „Prázdninové proměny“ minimálně 1 akce/každý rok plánovacího období. • Realizace sportovních akcí na Skate parku minimálně 1 akce/každý rok plánovacího období. • Realizace ostatních strukturovaných volnočasových aktivit (aktivity podporující rozvoj duševní, emoční a zdravý životní styl) minimálně 3 aktivity/ každý rok plánovacího období. • Realizace fotbalového turnaje pro uživatele sociálních služeb minimálně 1 turnaj/rok. • Aktivní účast členů PS na Veletrhu sociálních služeb. • Aktivní účast členů PS na akci „Vstupte prosím“. • Příspěvky členů PS na web KPSS - minimálně 6 příspěvků /každý rok plánovacího období.
Jedná se o vznik nové služby či programu:	NE

Priorita:	PODPORA PREVENTIVNÍCH AKTIVIT
Název cíle:	4.Podpora aktivit v oblasti péče o rodinu
Krátký popis cíle:	<ul style="list-style-type: none"> • Naším cílem je usnadňovat a posilovat partnerské a manželské soužití a rodičovství, podporovat rodiny v péči o děti, podporovat rodiny k harmonickému partnerství, manželství a odpovědnému rodičovství.

Opatření, která vedou k naplnění cíle:	4.1. Vzdělávání a podpora rodičů v oblasti rodičovských kompetencí. 4.2. Podpora krizového bydlení pro rodinu.
---	---

Název opatření:	4.1. Vzdělávání a podpora rodičů v oblasti rodičovských kompetencí
Charakteristika opatření:	<ul style="list-style-type: none"> Vzdělávacími programy a osvětovou činností chceme předcházet a eliminovat sociálně rizikové chování dětí, jako důsledek nevhodných rodičovských postojů a postupů v oblasti výchovy a vzdělávání dětí. Dále chceme podporovat osoby/rodiny, které vykonávají náhradní rodinnou péči a mohou se potýkat při výchově dětí s nejrůznějšími úskalími a riziky, které náhradní rodinná péče přináší.
Předpokládané dopady opatření:	<ul style="list-style-type: none"> Zvýšení rodičovských kompetencí. Zlepšení orientace rodičů v problematice situací v rodině a motivace k jejímu řešení. Dostatek dobrovolníků v oblasti péče o rodinu.
Rizika a ohrožení naplnění opatření:	<ul style="list-style-type: none"> Neochota rodičů zapojit se do vzdělávacího procesu, nedostatek finančních prostředků na realizaci vzdělávacích aktivit, nedostatek zájemců o výkon dobrovolnické činnosti.
Aktivity vedoucí k naplnění opatření:	<ul style="list-style-type: none"> Vzdělávací a osvětová činnost pro rodiče v oblasti rodičovských kompetencí, práv a povinností. Podpora rodiny v oblasti vzdělávání dětí. Podpora dobrovolnické činnosti v rodinách. Kampaň „Staň se dobrovolníkem“ (oslovení veřejnosti, škol s nabídkou dobrovolnictví).
Časový harmonogram plnění opatření:	Rok 2015 – 2017 Naplňováno v průběhu každého roku celého realizačního období.
Předpokládaná výše finančních nákladů na realizaci opatření:	V roce 2015-2017 - 100 000,- Kč (kvalifikovaný odhad)
Předpokládané finanční zdroje:	V roce 2015-2017 MPSV, MŠMT, Moravskoslezský kraj, město Bruntál, poskytovatelé služeb, ESF, nadace a fondy, sponzoři.
Zodpovědná organizace/osoba za realizaci opatření:	Sledování výzev k projektům v oblasti péče o rodinu – soc.pracovnice Slezské diakonie TIMOTEI Bruntál; Rodinná a manželská poradna Bruntál; Slezská Diakonie – Timotei Bruntál.

Spolupracující organizace:	Městský úřad Bruntál - odbor sociálních věcí – oddělení SPOD, poskytovatelé sociálních služeb zaměřující se na péči o rodinu, zejména SAS, Tesalonika, Dobrovolnické centrum.
Hodnotící indikátory / předpokládané výstupy:	<ul style="list-style-type: none"> • Realizace minimálně 3 vzdělávacích programů/rok pro rodiče, se zaměřením na rodičovské kompetence. • Získání minimálně 3 nových dobrovolníků za plánovací období.
Jedná se o vznik nové služby či programu:	NE

Název opatření:	4.2. Podpora krizového bydlení pro rodinu
Charakteristika opatření:	<ul style="list-style-type: none"> • Chceme iniciovat vznik krizového bydlení na přechodnou dobu pro rodiny s dětmi, které se ocitly v nepříznivé životní situaci a hrozí jim akutní ztráta bydlení nebo o bydlení náhle přišly. Odloučení členů rodiny by mohlo způsobit další propad rodiny do sítě sociálních služeb a prohloubení krizové situace jednotlivých členů rodiny.
Předpokládané dopady opatření:	<ul style="list-style-type: none"> • Prevence závislosti rodin na systému institucionální pomoci a sociální péče. • Zamezení prohlubování krize rodiny. • Prevence rozpadu rodiny. • Děti mohou zůstat v biologické rodině.
Rizika a ohrožení naplnění opatření:	<ul style="list-style-type: none"> • Nedostačující časová kapacita členů pracovních skupin a spolupracujících subjektů, umožňující kvalitní spolupráci v oblasti realizace opatření.
Aktivity vedoucí k naplnění opatření:	<ul style="list-style-type: none"> • Zjištění potřebnosti krizového bydlení pro rodinu. • Setkání se zástupci odboru sociálních věcí města Krnov – za účelem získání „příkladu dobré praxe“. • Vytvoření zásad pro poskytování krizového bydlení pro rodinu (definice cílové skupiny, podmínky přidělení krizového bydlení, doba krizového bydlení, kompetence, dohled atp.) • Inicivace vzniku krizového bydlení k příslušným instancím.
Časový harmonogram plnění opatření:	<p>Rok 2015 Zjišťování potřebnosti krizového bydlení, uskutečnění setkání se zástupci odboru sociálních věcí města Krnov.</p> <p>Rok 2016 Vytvoření zásad pro poskytování krizového bydlení pro rodiny.</p> <p>Rok 2017 Inicivace vzniku krizového bydlení.</p>

Předpokládaná výše finančních nákladů na realizaci opatření:	V roce 2015 – 2017 Realizováno svépomocí, dobrovolně, bez nároku na honorář, v rámci činnosti pracovní skupiny.
Předpokládané finanční zdroje:	V roce 2015-2017 Realizováno svépomocí, dobrovolně, bez nároku na honorář, v rámci činnosti pracovní skupiny.
Zodpovědná organizace/osoba za realizaci opatření:	Manažer pracovní skupiny
Spolupracující organizace:	Městský úřad Bruntál - odbor sociálních věcí – oddělení SPOD, oddělení sociálních služeb, členové pracovní skupiny, Město Krnov - Odbor sociálních věcí, FOD a AMT CENTRUM.
Hodnotící indikátory / předpokládané výstupy:	<ul style="list-style-type: none"> • Existuje analýza potřeby krizového bydlení pro rodiny • Proběhlo setkání se zástupci odboru sociálních věcí města Krnov • Existují zásady pro poskytování krizového bydlení pro rodiny • Byl podán podnět na vznik krizového bydlení pro rodiny příslušným instancím
Jedná se o vznik nové služby či programu:	ANO - PROGRAM

Pracovní skupina **Etnické menšiny**

Motto:

„Nauč se pozorně poslouchat, co říká jiný a ze všech sil se snaž vcítit do jeho myšlení.“
 Marcus Aurelius

Jsme skupinou lidí, která se zabývá problematikou etnických menšin, jejichž příslušníci jsou ohroženi sociálním vyloučením.¹⁹ Scházíme se pravidelně jako pracovní skupina. Etnické menšiny a jsme součástí Komunitního plánování v našem městě. Lidé z této pracovní skupiny pracují v sociálních službách jako profesionálové, anebo sami tyto služby využívají. Představíme Vám jednotlivé členy této pracovní skupiny:

¹⁹ Pojem „etnická skupina“ v běžné řeči označuje menšinovou skupinu, která je kulturně odlišná od většinové společnosti.

Členové pracovní skupiny Etnické menšiny

	Příjmení, jméno, titul	Organizace
1.	Bandyová Jarmila	veřejnost
2.	Daněčková Romana, Bc.	OPEN HOUSE
3.	Bonková Marcela	FOD a AMT centrum Bruntál
4.	Dudušová Romana, Bc.	Město Bruntál, romský poradce
5.	Gavendová Barbora	SD BETHEL
6.	Juřenová Jana, Bc.	LIGA o.p.s.
7.	Kováčová Jelena	Agil, o.s.
8.	Navrátil Martin, Mgr. Ph.D.	Agentura pro sociální začlenění
9.	Štěpaníková Věra	LIGA o.p.s., manažer PS
11.	Zgibor Ivan	OPEN HOUSE
12.	Vogelová Pavla	veřejnost

Stálými hosty v pracovní skupině Etnické menšiny jsou Mgr. Petra Vaňková, Tomáš Vaněk a Mgr. Eva Kubišová.



Priorita	Podpora v oblasti vzdělání
Název cíle:	1. Podpora předškolní přípravy a dalšího vzdělávání dětí a mládeže z cílové skupiny během a po ukončení povinné školní docházky.
Krátký popis cíle:	Realizací cíle bude dosaženo, že dětem z cílové skupiny etnické menšiny bude usnadněn nástup do běžných základních škol, a budou podporovány ve zvládnutí a úspěšném absolvování školní docházky. Po absolvování ZŠ bude u mládeže z cílové skupiny probíhat podpora nastoupení a udržení se na školách dalšího stupně vzdělávání.
Opatření, která vedou k naplnění cíle:	1.1 Systematickou prací zainteresovaných poskytovatelů sociálních služeb podporovat děti a rodiče k podpoře předškolní přípravy a dalšího vzdělávání dětí a mládeže z cílové skupiny etnických menšin.

Název opatření:	1.1 Systematickou prací zainteresovaných poskytovatelů sociálních služeb podporovat děti a rodiče k podpoře předškolní přípravy a dalšího vzdělávání dětí a mládeže z cílové skupiny etnických menšin.
Charakteristika opatření:	Opatření bude naplněno prostřednictvím mimoškolních aktivit, které budou realizovat zainteresovaní poskytovatelé sociálních služeb za účelem přípravy usnadnění nástupu do běžných základních škol a podpory ve zvládnutí školní docházky a nastoupení a udržení se na školách dalšího stupně vzdělávání.
Předpokládané dopady opatření:	<ul style="list-style-type: none"> • Děti z cílové skupiny etnických menšin získají dovednosti potřebné k úspěšnému nástupu do základní školy. • Zvýšení počtu dětí z cílové skupiny etnických menšin, které zvládnou zápis a mohou nastoupit do běžné základní školy. • Zvýšení počtu dětí z cílové skupiny etnických menšin, které absolvují devítiletou školní docházku. • Zvýšení počtu absolventů z cílové skupiny etnických menšin středních škol a učilišť.
Rizika a ohrožení naplnění opatření:	<ul style="list-style-type: none"> • Nezáměr dětí z cílové skupiny etnických menšin. • Nezáměr rodičů z cílové skupiny etnických menšin. • Nedostatek finančních prostředků na mimoškolní aktivity. • Nedostatečná spolupráce a informovanost mezi realizátory mimoškolních aktivit a školami.

<p>Aktivity vedoucí k naplnění opatření:</p>	<ul style="list-style-type: none"> • Rozvoj a udržení předškolní přípravy prostřednictvím programu „Půjdeme do školy“. • Doučování a školní příprava dětí z cílové skupiny etnických menšin v průběhu školní docházky (zapojení rodičů do režimu školního vzdělávání). • Posílení motivace rodičů z cílové skupiny etnických menšin na školní úspěšnosti dětí z cílové skupiny etnických menšin. • Vyhledávání příležitostí a zdrojů k umožnění dalšího vzdělávání. • Osvěta významu vzdělání mezi rodiči a dětmi z cílové skupiny etnických menšin. • Podpora mládeže z cílové skupiny etnických menšin k udržení a dokončení dalšího školního vzdělávání. • Zvyšování kompetencí při organizování vlastního volného času. • Nabídka různých forem vedoucích k aktivnímu a smysluplnému trávení volného času. • Besedy, osvětové a preventivní programy eliminující vznik a rozvoj závislostí.
<p>Časový harmonogram plnění opatření:</p>	<p>Rok 2015 - 2017</p> <ul style="list-style-type: none"> • Rozvoj a udržení předškolní přípravy prostřednictvím programu „Půjdeme do školy“. • Doučování a školní příprava dětí z cílové skupiny etnických menšin v průběhu školní docházky (zapojení rodičů do režimu školního vzdělávání). • Posílení motivace rodičů z cílové skupiny etnických menšin na školní úspěšnosti dětí z cílové skupiny etnických menšin. • Vyhledávání příležitostí a zdrojů k umožnění dalšího vzdělávání. • Osvěta významu vzdělání mezi rodiči a dětmi z cílové skupiny etnických menšin. • Podpora mládeže z cílové skupiny etnických menšin k udržení a dokončení dalšího školního vzdělávání. • Zvyšování kompetencí při organizování vlastního volného času. • Nabídka různých forem vedoucích k aktivnímu a smysluplnému trávení volného času. • Besedy, osvětové a preventivní programy eliminující vznik a rozvoj závislostí.

Předpokládaná výše finančních nákladů na realizaci opatření:	V roce 2015 – 301 000,- Kč V roce 2016 – 301 000,- Kč V roce 2017 – 301 000,- Kč
Předpokládané finanční zdroje:	MPSV, MSK, Město Bruntál, MŠMT, ESF, sponzoři, nadace a nadační fondy, RVZRM
Zodpovědná organizace/osoba za realizaci opatření:	LIGA o.p.s., OPEN HOUSE o.p.s., Město Bruntál, odbor sociálních věcí
Spolupracující organizace:	Základní a střední školy, školní psycholog, Policie ČR, Městská Policie Bruntál, HZS ČR, SDH Bruntál.
Hodnotící indikátory / předpokládané výstupy:	<ul style="list-style-type: none"> • Programu „Půjdeme do školy“ se zúčastní 15dětí/rok. (LIGA o.p.s.) • Pravidelného doučování se zúčastní 40 dětí/školní rok. (LIGA o.p.s. – 20 dětí/rok, OPEN HOUSE o.p.s – 20 dětí/rok). • Pravidelným intervenováním motivovat rodiče z cílové skupiny etnických menšin na školní úspěšnosti dětí z cílové skupiny etnických menšin – 40 rodin/školní rok. • Vyhledávání příležitostí a zdrojů k umožnění dalšího vzdělávání – 4 příležitosti/rok. • 16 osvětových akcí/rok zaměřených na význam vzdělávání.(LIGA o.p.s. – 5 akcí/rok, MěÚ Bruntál – 1 akce/rok, OPEN HOUSE o.p.s – 10 akcí/rok) • 10 akcí/rok zaměřených na udržení a dokončení dalšího vzdělávání. (LIGA o.p.s. – 5 akcí/rok, OPEN HOUSE o.p.s - 5 akcí/rok) • Pravidelným intervenováním zaměřeným na zvyšování kompetencí při organizování vlastního volného času 60 dětí/rok. (LIGA o.p.s – 30 dětí/rok, OPEN HOUSE o.p.s. – 30 dětí/rok) • 33 akcí/rok zaměřených na smysluplné trávení volného času. (LIGA o.p.s – 10 akcí/rok, OPEN HOUSE o.p.s – 20 akcí/rok, MěÚ Bruntál – 3 akce/rok) • Besedy, osvětové a preventivní programy eliminující vznik a rozvoj závislostí – 12 akcí/rok. (OPEN HOUSE o.p.s. – 12 akcí/rok)
Jedná se o vznik nové služby či programu:	ANO - PROGRAMY

Priorita	Podpora v oblasti zaměstnanosti
Název cíle:	2. Podpora zvyšování zaměstnatelnosti a snižování nezaměstnanosti u cílové skupiny.
Krátký popis cíle:	Realizací cíle bude dosaženo zvýšení zaměstnatelnosti a snižování nezaměstnanosti u cílové skupiny etnické menšiny.
Opatření, která vedou k naplnění cíle:	2.1. Systematickou prací zainteresovaných poskytovatelů sociálních služeb podporovat cílovou skupinu etnické menšiny k vlastnímu zvyšování zaměstnatelnosti na volném pracovním trhu.

Název opatření:	2.1. Systematickou prací zainteresovaných poskytovatelů sociálních služeb podporovat cílovou skupinu etnické menšiny k vlastnímu zvyšování zaměstnatelnosti na volném pracovním trhu.
Charakteristika opatření:	Opatření bude naplněno prostřednictvím aktivit, které budou realizovat poskytovatelé sociálních služeb a ostatní zainteresované subjekty za účelem přípravy a návratu cílové skupiny etnické menšiny na volný pracovní trh.
Předpokládané dopady opatření:	<ul style="list-style-type: none"> • Mládež a dospělí z cílové skupiny etnických menšin získají potřebné znalosti a informace k úspěšné přípravě a nástupu do zaměstnání. • Zvýšení počtu mládeže a dospělých z cílové skupiny etnických menšin, kteří projeví zájem a následně zvládnou absolvovat rekvalifikaci. • Zvýšení počtu mládeže a dospělých z cílové skupiny, kteří nastoupí do zaměstnání. • Podpora mládeže a dospělých z cílové skupiny etnické menšiny k udržení získaného zaměstnání.
Rizika a ohrožení naplnění opatření:	<ul style="list-style-type: none"> • Nezájem mládeže a dospělých z cílové skupiny etnických menšin. • Nezájem o setrvání v daných aktivitách. • Nezájem zaměstnavatelů. • Nedostatek finančních prostředků na realizaci aktivit. • Nedostatečná spolupráce a informovanost mezi poskytovateli sociálních služeb a ostatními zainteresovanými subjekty.
Aktivity vedoucí k naplnění opatření:	<ul style="list-style-type: none"> • Vznik a udržení sociálních podniků. • Pracovní poradenství cílové skupině etnických menšin individuálně i skupinově.

	<ul style="list-style-type: none"> • Motivace mládeže a rodičů z cílové skupiny etnických menšin během školní přípravy k nástupu do budoucího zaměstnání (pomocí brigád, praxe, apod.). • Posílení motivace mládeže a dospělých z cílové skupiny etnických menšin účastnit se realizovaných aktivit směřujících k úspěšnému získání zaměstnání. • Tvorba a vyhledávání pracovních míst. • Podpora motivace zaměstnavatelů k zaměstnávání osob cílové skupiny etnických menšin. • Osvěta významu „být zaměstnán“. • Podpora mládeže a dospělých z cílové skupiny etnických menšin k udržení zaměstnání a dalšího vzdělávání v rámci zaměstnání nebo rekvalifikace. • Zvyšování potřebných kompetencí mládeže a dospělých z cílové skupiny etnických menšin v rámci pracovních vztahů. • Získání a udržení pracovních návyků mládeže a dospělých z cílové skupiny etnických menšin. • Besedy, osvětové a preventivní programy eliminující vznik a rozvoj nezaměstnanosti. • Informační tabule pro cílovou skupinu etnických menšin na ulici Dlouhá sloužící k posílení informovanosti.
<p>Časový harmonogram plnění opatření:</p>	<p>Rok 2015 - 2017</p> <ul style="list-style-type: none"> • Vznik a udržení sociálních podniků. • Pracovní poradenství cílové skupině etnických menšin individuálně i skupinově. • Motivace mládeže a rodičů z cílové skupiny etnických menšin během školní přípravy k nástupu do budoucího zaměstnání (pomocí brigád, praxe, apod.). • Posílení motivace mládeže a dospělých z cílové skupiny etnických menšin účastnit se realizovaných aktivit směřujících k úspěšnému získání zaměstnání. • Tvorba a vyhledávání pracovních míst. • Podpora motivace zaměstnavatelů k zaměstnávání osob cílové skupiny etnických menšin. • Osvěta významu „být zaměstnán“. • Podpora mládeže a dospělých z cílové skupiny etnických menšin k udržení zaměstnání a dalšího vzdělávání v rámci zaměstnání nebo rekvalifikace. • Zvyšování potřebných kompetencí mládeže a dospělých z cílové skupiny etnických menšin v rámci pracovních vztahů. • Získání a udržení pracovních návyků mládeže a dospělých z cílové skupiny etnických menšin.

	<ul style="list-style-type: none"> • Besedy, osvětové a preventivní programy eliminující vznik a rozvoj nezaměstnanosti. • Informační tabule pro cílovou skupinu etnických menšin na ulici Dlouhá sloužící k posílení informovanosti.
Předpokládaná výše finančních nákladů na realizaci opatření:	V roce 2015 - 5 930 198,- Kč V roce 2016 - 5 930 198,- Kč V roce 2017 - 5 930 198,- Kč
Předpokládané finanční zdroje:	MPSV, MSK, Město Bruntál, MŠMT, ESF, sponzoři, nadace a nadační fondy, RVZRM.
Zodpovědná organizace/osoba za realizaci opatření:	LIGA o.p.s.; OPEN HOUSE o.p.s.; Město Bruntál, odbor sociálních věcí; Slezská diakonie BETHEL Bruntál.
Spolupracující organizace:	Základní a střední školy, školní psycholog, Policie ČR, Městská policie Bruntál, ÚP Bruntál.
Hodnotící indikátory / předpokládané výstupy:	<ul style="list-style-type: none"> • Udržení podniku Zelená dílna (existence podniku) – 20 zaměstnanců/rok. (LIGA o.p.s.) • Udržení a rozvoj Malých technických služeb (existence podniku) – 4 zaměstnanci/rok.(LIGA o.p.s.) • Udržení stěhovacího servisu – 6 zaměstnanců/rok.(LIGA o.p.s.) • Program pracovní poradenství – SAS pro rodiny s dětmi – 30 osob/rok.(LIGA o.p.s.) • Program pro mládež – NZDM – zvyšování kompetencí pro zařazení na trh práce – 20 osob/rok.(OPEN HOUSE o.p.s.) • Integrovaná pracovní místa v sociálních podnicích – 5 míst/rok.(LIGA o.p.s.) • Oslovení zaměstnavatelů – 5 zaměstnavatelů/rok.(2 zaměstnavatelé/rok – OPEN HOUSE o.p.s., LIGA o.p.s. – 3 zaměstnavatelé/rok) • Besedy, osvětové a preventivní programy eliminující vznik a rozvoj nezaměstnanosti – 6/rok.(LIGA o.p.s. – 2 besedy/rok, OPEN HOUSE o.p.s. – 3 besedy/rok, Slezská diakonie Bethel Bruntál – 1 beseda/rok) • Informační tabule pro cílovou skupinu etnických menšin na ulici Dlouhá sloužící k posílení informovanosti – 1 ks.
Jedná se o vznik nové služby či programu:	ANO - PROGRAM

Priorita	Podpora v oblasti dluhového poradenství a finanční gramotnosti
Název cíle:	3. Podpora zvyšování finanční gramotnosti cílové skupiny
Krátký popis cíle:	Realizací cíle bude dosaženo toho, že osoby z cílové skupiny etnických menšin získají informace a dovednosti v oblasti dluhového poradenství a finanční gramotnosti.
Opatření, která vedou k naplnění cíle:	3.1. Prostřednictvím poskytování kvalitního poradenství dosahovat postupného zvyšování znalostí finanční gramotnosti cílové skupiny etnických menšin a snižování její zadluženosti.

Název opatření:	3.1. Prostřednictvím poskytování kvalitního poradenství dosahovat postupného zvyšování znalostí finanční gramotnosti cílové skupiny etnických menšin a snižování její zadluženosti.
Charakteristika opatření:	Opatření bude naplněno prostřednictvím aktivit, které budou realizovat zainteresovaní poskytovatelé sociálních služeb za účelem zvyšování znalostí finanční gramotnosti cílové skupiny etnických menšin a snižování její zadluženosti.
Předpokládané dopady opatření:	<ul style="list-style-type: none"> • Osoby z cílové skupiny etnických menšin si osvojí znalosti z oblasti finanční gramotnosti a dluhové problematiky. • Snižování počtu osob z cílové skupiny etnických menšin ohrožených zadlužeností. • Zvýšení počtu osob z cílové skupiny etnických menšin, které se v problematice dluhů a finanční gramotnosti budou umět orientovat a budou mít zájem řešit svou situaci. • Další dopady: <ul style="list-style-type: none"> • Zachování samostatného bydlení, majetku. • Udržení kvality života. • Eliminace uzavírání nevýhodných půjček, zabránění lichvě, apod.
Rizika a ohrožení naplnění opatření:	<ul style="list-style-type: none"> • Nezáměr osob z cílové skupiny etnických menšin. • Nezáměr o setrvání v daných aktivitách. • Nedostatek finančních prostředků na realizaci aktivit. • Nedostatečná spolupráce a informovanost mezi poskytovateli sociálních služeb a ostatními zainteresovanými subjekty.
Aktivity vedoucí k naplnění opatření:	<ul style="list-style-type: none"> • Skupinové a individuální poradenství.

	<ul style="list-style-type: none"> • Osvěta finanční gramotnosti. • Realizace programu „Kdo šetří, má za tři.“ • Řešení dluhové problematiky individuálně s uživateli služby
Časový harmonogram plnění opatření:	Rok 2015 – 2017 <ul style="list-style-type: none"> • Skupinové a individuální poradenství. • Osvěta finanční gramotnosti. • Realizace programu „Kdo šetří, má za tři“. • Řešení dluhové problematiky individuálně s uživateli služby
Předpokládaná výše finančních nákladů na realizaci opatření:	V roce 2015 – 2017 – 449 000,- Kč/rok
Předpokládané finanční zdroje:	MPSV, MSK, Město Bruntál, MŠMT, ESF, sponzoři, nadace a nadační fondy, RVZRM
Zodpovědná organizace/osoba za realizaci opatření:	LIGA o.p.s.; OPEN HOUSE o.p.s.; Město Bruntál, odbor sociálních věcí; Slezská diakonie BETHEL Bruntál.
Spolupracující organizace:	Základní a střední školy, Policie ČR, Městská Policie Bruntál, ÚP Bruntál.
Hodnotící indikátory / předpokládané výstupy:	<ul style="list-style-type: none"> • Program dluhové poradenství – SAS pro rodiny s dětmi – 30 osob/rok. (LIGA o.p.s.) • Realizace besed a osvětových programů – 12/rok. (LIGA o.p.s. – 6/rok, OPEN HOUSE o.p.s. – 5/rok, BETHEL – 1/rok) • Realizace programu „Kdo šetří, má za tři“ – 60 dětí/rok. • Řešení dluhové problematiky – 30 osob/rok
Jedná se o vznik nové služby či programu:	Ne

Pracovní skupina **Osoby v krizových situacích**

Motto: „Všechno, co se člověku přihodí, musí mít nějaký poslední smysl, nějaký vyšší smysl. Avšak tento vyšší smysl nemůžeme znát, musíme v něj věřit.“

V. E. Frankl

Pracovní skupina se zabývá problematikou osob, které se ocitly v krizové situaci v důsledku ohrožení ztrátou bydlení, ztráty přístřeší, závislosti, zadluženosti, násilí, týrání a zneužívání či trestné činnosti spáchané na oběti. Naším cílem je mapování potřeb cílové skupiny, plánování a realizace konkrétní pomoci. V rámci skupiny se schází také tým pro drogovou prevenci, vedený protidrogovou koordinátorkou.



Členové pracovní skupiny **Osoby v krizových situacích**:

	Příjmení, jméno, titul	Organizace
1.	Daněčková Romana, Bc.	OPEN HOUSE
2.	Gavendová Barbora	SD AD BETHEL
3.	Hančilová Jana, Mgr.	Help-in, o.p.s.
4.	Hazan Zuzana	SD
5.	Hymonová Kateřina, Bc.	SD TIMOTEI
6.	Juřenová Marta, Bc., Dis.	Aperkom o.p.s.
7.	Matějková Dana, Bc.	SD ELPIS
8.	Puková Věra, Bc.	Město Bruntál, soc. kurátor pro dospělé
9.	Sokolová Miloslava, Bc.	SD CHANA
10.	Štěpaníková Věra	LIGA o.p.s.

11.	Šťuková Dana	FOD a AMT centrum Bruntál
12.	Sohrová Pavla, Mgr.	Město Bruntál, protidrogový koordinátor

Priorita:	Řešení problémů plynoucích ze závislostí na návykových látkách a hracích automatech a jejich předcházení
Název cíle:	1. Prevence závislostí na návykových látkách a hracích automatech a snižování jejich dopadu
Krátký popis cíle:	Předmětem cíle je předcházení vzniku závislostí a snižování jejich dopadu na uživatele i jejich okolí.
Opatření, která vedou k naplnění cíle:	1.1.Prevence závislostí na drogách, alkoholu a na hracích automatech 1.2.Řešení a snižování dopadu závislostí na drogách, alkoholu a na hracích automatech

Název opatření:	1.1 Prevence závislostí na drogách, alkoholu a na hracích automatech
Charakteristika opatření:	Opatření má naplňovat funkci bazálního působení na širokou základnu cílových skupin ve vyjmenovaných oblastech závislostí. Prevence působí jako první systematické pojmenování tabu závislostí a touto osvětou předchází vzniku závislosti. Funkčním přesahem prevence může být včasná intervence.
Předpokládané dopady opatření:	<ul style="list-style-type: none"> • Zvýšení informovanosti rizikových skupin o problematice závislostí. • Předcházení závislostem. • Včasné detekování problému.
Rizika a ohrožení naplnění opatření:	<ul style="list-style-type: none"> • Nezájem organizací o přednášky. • Nesplnění certifikačních podmínek = omezení finančních zdrojů. • Nedostatek financí.
Aktivity vedoucí k naplnění opatření:	<ul style="list-style-type: none"> • Realizace preventivních akcí na školách a v jiných organizacích (sociální služby, úřady a jiné instituce, firmy).
Časový harmonogram plnění opatření:	Rok 2015 <ul style="list-style-type: none"> • Úspěšná certifikace. • Sestavení týmu.

	<ul style="list-style-type: none"> • Podání projektové žádosti na MŠMT. • Realizace preventivních akcí.
	<p>Rok 2016</p> <ul style="list-style-type: none"> • Podání projektové žádosti na MŠMT/hledání dalších zdrojů. • Realizace preventivních akcí. • Realizace programů v okolních obcích.
	<p>Rok 2017</p> <ul style="list-style-type: none"> • Podání projektové žádosti na MŠMT/hledání dalších zdrojů. • Realizace preventivních akcí. • Realizace programů v okolních obcích.
Předpokládaná výše finančních nákladů na realizaci opatření:	2015 - 2017 80.000,- Kč/rok
Předpokládané finanční zdroje:	MŠMT, Město Bruntál, spolufinancování subjektů, nové zdroje
Zodpovědná organizace/osoba za realizaci opatření:	OPEN HOUSE o.p.s.
Spolupracující organizace:	Základní a střední školy na území města.
Hodnotící indikátory / předpokládané výstupy:	<ul style="list-style-type: none"> • Zrealizováno 13 preventivních akcí/rok.
Jedná se o vznik nové služby či programu:	NE

Název opatření:	1.2 Řešení a snižování dopadu závislosti na drogách, alkoholu a na hracích automatech
Charakteristika opatření:	Opatření usiluje o aktivní zapojení dotčených osob, organizací i politických zástupců do činností vedoucích ke snižování dopadu závislosti na uživatele uvedených návykových látek i širokou veřejnost.
Předpokládané dopady opatření:	<ul style="list-style-type: none"> • Zvýšení informovanosti veřejnosti o závislostech. • Vznik městské vyhlášky o zákazu heren na území města. • Snižování dostupnosti hracích automatů. • Komplexní zmapování problematiky drogových závislostí na území města formou analýzy.

	<ul style="list-style-type: none"> • Navázání spolupráce mezi subjekty, které se zabývají problematikou závislostí.
Rizika a ohrožení naplnění opatření:	<ul style="list-style-type: none"> • Nedostatek peněz na realizaci aktivit. • Nezájem o účast na kulatém stole. • Nezájem zastupitelů o dialog na téma heren. • Nezájem aktérů o činnost v týmu pro úkol drogové prevence.
Aktivity vedoucí k naplnění opatření:	<ul style="list-style-type: none"> • Vytvoření a podání projektu na financování letáků. • Tvorba a distribuce informačních materiálů. • Naplňování cílů z Plánu protidrogové politiky města Bruntál na období 2014-2015 a příprava nového plánu na další období včetně jeho realizace. • Setkání se zástupci klubů zastupitelů. • Podnět zastupitelům Města Bruntál k vydání vyhlášky o zákazu heren. • Vznik a provoz adiktologické poradny. • Uspořádání kulatého stolu na téma alkoholismu a gamblerství.
Časový harmonogram plnění opatření:	<p>Rok 2015</p> <ul style="list-style-type: none"> • Podání projektu na financování letáků, příprava textu pro letáky a jejich distribuce. • Setkání se zástupci klubu zastupitelů. • Zpracování podnětu ke zrušení heren a jeho předání zastupitelstvu. • Příprava na provoz adiktologické poradny a zahájení provozu. • Činnost týmu pro úkol drogové prevence - realizace Plánu protidrogové politiky města Bruntál na období 2014-2015, příprava plánu na další období.
	<p>Rok 2016</p> <ul style="list-style-type: none"> • Realizace kulatého stolu na téma alkoholismus a gamblerství. • Podání projektu na financování letáků, příprava textu pro letáky a jejich distribuce. • Provoz adiktologické poradny. • Činnost týmu pro úkol drogové prevence - realizace Plánu protidrogové politiky města Bruntál na období 2016-2017.
	<p>Rok 2017</p> <ul style="list-style-type: none"> • Činnost týmu pro úkol drogové prevence - realizace Plánu protidrogové politiky města Bruntál na období 2016-2017.

	<ul style="list-style-type: none"> • Provoz adiktologické poradny – při zajištění potřebných finančních zdrojů.
Předpokládaná výše finančních nákladů na realizaci opatření:	Rok 2015 - 342 000,- Kč Rok 2016 - 180 000,- Kč Rok 2017 - 180 000,- Kč
Předpokládané finanční zdroje:	Nadace, Město Bruntál, Úřad vlády, IP MSK
Zodpovědná organizace/osoba za realizaci opatření:	OPEN HOUSE o.p.s.; protidrogový koordinátor a tým pro úkol drogové prevence; pracovní skupina Osoby v krizových situacích.
Spolupracující organizace:	Pedagogicko psychologická poradna, OPEN HOUSE o.p.s.
Hodnotící indikátory / předpokládané výstupy:	<ul style="list-style-type: none"> • Vydání 3 druhů letáků v nákladu 1000 kusů • Podnět podaný do zastupitelstva • Poskytnutí 300 adiktologických konzultací, 10 uživatelů • Realizace jednoho kulatého stolu s min. účastí 8 osob • Naplňování Plánu protidrogové politiky města Bruntál na dané období • Setkávání týmu pro úkol drogové prevence 4x/rok
Jedná se o vznik nové služby či programu:	NE

Priorita:	Podpora zaměstnanosti osob znevýhodněných na trhu práce
Název cíle:	2. Udržení pracovních návyků a obnovení pracovních návyků u osob znevýhodněných na trhu práce
Krátký popis cíle:	Realizací cíle bude dosaženo udržení a rozvoj pracovních návyků u osob vedených v evidenci uchazečů o zaměstnání u Krajské pobočky Úřadu práce ČR v Bruntále a uživatelů azylových domů a domu na půl cesty v Bruntále.
Opatření, která vedou k naplnění cíle:	2.1. Aktivní začlenění sociálně znevýhodněných osob do pracovního procesu 2.2. Podpora udržení pracovních aktivit v pobytových službách pro osoby bez přístřeší

Název opatření:	2.1. Aktivní začlenění osob znevýhodněných na trhu práce do pracovního procesu
Charakteristika	Opatření bude realizováno prostřednictvím projektu „Pracovní

opatření:	příležitosti v Bruntále", který je zaměřen na zaměstnávání osob evidovaných na úřadu práce déle než 9 měsíců.
Předpokládané dopady opatření:	<ul style="list-style-type: none"> • Bude zaměstnáno 32 osob na nově vytvořených nebo uvolněných pracovních místech. • Budou získány a upevněny pracovní návyky u osob zapojených do projektu, čímž se zvýší jejich schopnost uplatnit se na trhu práce. • Snížení nezaměstnanosti ve městě. • Snížení objemu vyplacených dávek pomoci v hmotné nouzi. • Podpora sociálního začleňování osob znevýhodněných na trhu práce.
Rizika a ohrožení naplnění opatření:	<ul style="list-style-type: none"> • Nezájem cílové skupiny. • Předčasné ukončení projektu. • Nezájem zaměstnavatelů o zaměstnávání osob z cílové skupiny.
Aktivity vedoucí k naplnění opatření:	<ul style="list-style-type: none"> • Vytipování zaměstnavatelů. • Vytipování osob - realizace výběrového řízení. • Příprava uchazečů na vstup do pracovního procesu – motivační kurz, kurz komunikačních dovedností. • Rekvalifikace. • Nástup zapojených osob do zaměstnání.
Časový harmonogram plnění opatření:	Rok 2014 – 2015 <ul style="list-style-type: none"> • Vytipování zaměstnavatelů. • Vytipování osob - realizace výběrového řízení. • Příprava uchazečů na vstup do pracovního procesu – motivační kurz, kurz komunikačních dovedností. • Rekvalifikace. • Nástup zapojených osob do zaměstnání.
Předpokládaná výše finančních nákladů na realizaci opatření:	7 555 000,- Kč (náklady celého projektu)
Předpokládané finanční zdroje:	Operační program lidské zdroje a zaměstnanost.
Zodpovědná organizace/osoba za realizaci opatření:	LIGA o.p.s.
Spolupracující organizace:	Kvalifikační a personální agentura KAPA o.p.s. Třinec, ÚP krajská pobočka Bruntál.
Hodnotící indikátory / předpokládané	<ul style="list-style-type: none"> • 32 pracovních míst na jeden rok (projekt je realizován od 10/2014).

výstupy:	<ul style="list-style-type: none"> • Realizace dvou kurzů. • Uzavření pracovních smluv (min. 32). • Seznam 40 vytipovaných osob. • Seznam zapojených zaměstnavatelů.
Jedná se o vznik nové služby či programu:	ANO

Název opatření:	2.2 Podpora udržení pracovních aktivit v pobytových službách pro osoby bez přístřeší
Charakteristika opatření:	Prostřednictvím naplňování opatření dojde k zapojení uživatelů služeb do pracovních aktivit a do činností v projektu Dílna, v azylových domech a v Domu na půl cesty v Bruntále.
Předpokládané dopady opatření:	<ul style="list-style-type: none"> • Aktivizace uživatelů sociálních služeb. • Rozvoj a podpora pracovních dovedností uživatelů. • Podpora sociálního začleňování uživatelů. • Prevence sociálního vyloučení uživatelů. • Příprava uživatelů na vstup na otevřený trh práce.
Rizika a ohrožení naplnění opatření:	<ul style="list-style-type: none"> • Nezáměr uživatelů. • Nedostatek finančních prostředků na udržení projektu Dílna.
Aktivity vedoucí k naplnění opatření:	<ul style="list-style-type: none"> • Přizpůsobení pracovních aktivit a činností v Dílně potřebám uživatelů plynoucím z jejich individuálních plánů. • Motivace a příprava zaměstnanců poskytovatelů sociálních služeb. • Aktivizace a motivace uživatelů k pracovním činnostem. • Vlastní činnost Dílny v azylovém domě pro muže. • Realizace pracovních aktivit v jednotlivých službách. • Zpracování a podání projektu na financování Dílny. • Exkurze s uživateli do místní firmy.
Časový harmonogram plnění opatření:	Rok 2015 – 2017 <ul style="list-style-type: none"> • Přizpůsobení pracovních aktivit a činností v Dílně potřebám uživatelů plynoucím z jejich individuálních plánů. • Motivace a příprava zaměstnanců poskytovatelů sociálních služeb. • Aktivizace a motivace uživatelů k pracovním činnostem. • Vlastní činnost Dílny v azylovém domě pro muže. • Realizace pracovních aktivit v jednotlivých službách. • Zpracování a podání projektu na financování Dílny.

Předpokládaná výše finančních nákladů na realizaci opatření:	Rok 2015 – 2017 30 000,- Kč/rok
Předpokládané finanční zdroje:	Město Bruntál, Potravinová banka Ostrava, Slezská diakonie, MPSV ČR
Zodpovědná organizace/osoba za realizaci opatření:	Slezská diakonie – střediska BETHEL Bruntál; CHANA Bruntál, TIMOTEI Bruntál.
Spolupracující organizace:	Potravinová banka Ostrava.
Hodnotící indikátory / předpokládané výstupy:	<ul style="list-style-type: none"> • 50 zapojených uživatelů azylového domu do aktivit v Dílně/rok. • 110 zapojených uživatelů všech služeb do pracovních aktivit/rok. • 10 uzavřených dohod o provedení práce nebo pracovní činnosti mezi uživateli služeb a zaměstnavateli/rok. • 5 uzavřených pracovních smluv mezi uživateli služeb a zaměstnavateli/rok. • Podaný projekt Dílna. • Realizovaná exkurze do místní firmy.
Jedná se o vznik nové služby či programu:	NE

Priorita:	Řešení problematiky bydlení a ubytování
Název cíle:	3. Funkční systém prostupného bydlení a lepší dostupnost městských bytů občanům
Krátký popis cíle:	Cílem je udržet a rozvíjet stávající systém prostupného bydlení včetně programu Návazná podpora v terénu a zvýšit dostupnost městských bytů občanům, kteří na ně za stávajících podmínek nedosáhnou.
Opatření, která vedou k naplnění cíle:	3.1. Udržení a rozvoj systému prostupného bydlení

Název opatření:	3.1. Udržení a rozvoj systému prostupného bydlení ve městě Bruntále
Charakteristika opatření:	Cílem opatření je udržení a rozvoj zavedeného systému prostupného bydlení ve městě Bruntále, které umožňuje osobám bez přístřeší postupně získat a udržet samostatné bydlení.

Předpokládané dopady opatření:	<ul style="list-style-type: none"> • Sociální začleňování a prevence proti sociálnímu vyloučení cílové skupiny. • Dlouhodobá udržitelnost bývalých klientů v samostatném bydlení a snižování závislosti na sociálních službách. • Zlepšení kvality života osob z cílové skupiny. • Snižování výskytu sociálně patologických jevů v lokalitě. • Zvýšení pocitu bezpečí ubytovaných osob z cílové skupiny ve vyloučené lokalitě.
Rizika a ohrožení naplnění opatření:	<ul style="list-style-type: none"> • Nepodaří se získat byty z majetku města pro dostupné bydlení. • Projekt „Ošetrovna“ nebude podpořen.
Aktivity vedoucí k naplnění opatření:	<ul style="list-style-type: none"> • Příprava klientů pobytových služeb na přechod do samostatného bydlení. • Poskytování služby v tréninkových bytech. • Poskytování bydlení a podpory v podnájemních bytech. • Poskytování bydlení a podpory v nájemních bytech. • Komplexní podpora při řešení celkové situace klientů, směřující ke získání a udržení samostatného bydlení.
Časový harmonogram plnění opatření:	Aktivity budou probíhat kontinuálně po celé realizační období.
Předpokládaná výše finančních nákladů na realizaci opatření:	Rok 2015 – 2017 - 220 000,- Kč/rok
Předpokládané finanční zdroje:	Město Bruntál, Moravskoslezský kraj.
Zodpovědná organizace/osoba za realizaci opatření:	Slezská diakonie – střediska CHANA Bruntál; TIMOTEI Bruntál; BETHEL Bruntál.
Spolupracující organizace:	Hospodářská správa města Bruntál.
Hodnotící indikátory / předpokládané výstupy:	<ul style="list-style-type: none"> • Příprava klientů na přechod do dostupného bydlení 2 osoby/rok. • Rozšíření azylového domu pro rodiny s dětmi o 5 jednotek. • Poskytování sociálních služeb v 9 tréninkových bytech. • Poskytování ubytování v 8 podnájemních bytech. • Poskytování ubytování ve 2 nájemních bytech. • Poskytnutí programu Návazná podpora v terénu 20 osobám.

Jedná se o vznik nové služby či programu:	NE
--	-----------

Priorita:	Zachování a rozvoj sítě sociálních služeb pro osoby v krizových situacích
Název cíle:	4.Zachování sítě sociálních služeb pro osoby v krizových situacích v míře potřebné pro uspokojování jejich potřeb
Krátký popis cíle:	Cílem je udržet poskytované sociální služby a poskytovat tak podporu a pomoc osobám, které se ocitly v různých nouzových životních situacích.
Opatření, která vedou k naplnění cíle:	<ol style="list-style-type: none"> 4.1. Zachování služeb poskytujících sociální poradenství 4.2. Zachování terénního programu 4.3. Zachování azylových domů 4.4. Zachování domu na půl cesty 4.5. Zachování návazných služeb
Název opatření:	4.1. Zachování služeb poskytujících sociální poradenství
Charakteristika opatření:	Předmětem opatření je zajistit v Bruntále dostupnost odborného poradenství pro oběti domácího násilí a oběti trestných činů.
Předpokládané dopady opatření:	<ul style="list-style-type: none"> • Občanům bude dostupné odborné poradenství v oblasti trestných činů a domácího násilí. • Zvýšení informovanosti veřejnosti v oblasti domácího násilí.
Rizika a ohrožení naplnění opatření:	<ul style="list-style-type: none"> • Nedostatek finančních zdrojů. • Počet intervencí (uživatelů) se může jevit zadavateli jako nedostatečný (nízký), nerespektování specifické cílové skupiny a potřeby dostupnosti pro oběti (zejména domácího násilí).
Aktivity vedoucí k naplnění opatření:	<ul style="list-style-type: none"> • Zajištění finančních zdrojů (vícezdrojové financování – MSK ze zdrojů MPSV, MPSV, MěÚ, individuální fondy). • Odborné vzdělávání pracovníků. • Personální zajištění. • Pořádání preventivních přednášek. • Tvorba a distribuce informačních materiálů.
Časový harmonogram plnění opatření:	Rok 2015 <ul style="list-style-type: none"> • Tvorba textu a distribuce informačních letáků. • Podání žádostí v dotačním řízení. • Realizace 4 preventivních přednášek.

	<p>Rok 2016</p> <ul style="list-style-type: none"> Podání žádostí v dotačním řízení pro daný rok (MSK ze zdrojů MPSV, MěÚ, individuální projekty). Realizace 4 preventivních přednášek. <p>Rok 2017</p> <ul style="list-style-type: none"> Podání žádostí v dotačním řízení pro daný rok (MSK ze zdrojů MPSV, MěÚ, individuální projekty). Realizace 4 preventivních přednášek.
Předpokládaná výše finančních nákladů na realizaci opatření:	<p>V roce 2015 - 611 000,- Kč V roce 2016 - 641 000,- Kč V roce 2017 - 673 000,- Kč</p>
Předpokládané finanční zdroje:	MSK ze zdrojů MPSV, MěÚ Bruntál, individuální fondy
Zodpovědná organizace/osoba za realizaci opatření:	Slezská diakonie – ELPIS Bruntál.
Spolupracující organizace:	
Hodnotící indikátory / předpokládané výstupy:	<ul style="list-style-type: none"> 4 preventivní přednášky/rok. Poskytnutí poradenství 40 uživatelům/rok. Vydání 3 druhů informačních materiálů (dle cílové skupiny). Distribuce 600 ks informačních materiálů.
Jedná se o vznik nové služby či programu:	NE

Název opatření:	4.2. Zachování terénního programu
Charakteristika opatření:	Zachování terénního programu v kapacitě odpovídající potřebám cílové skupiny a drogového problému ve městě.
Předpokládané dopady opatření:	<ul style="list-style-type: none"> Pravidelná a systematická práce s cílovou skupinou. Dostatečné personální zajištění služby. Dopady opatření mají zajistit cílové skupině odpovídající službu terciální a sekundární prevence v oblasti drogových závislostí a závislostního chování.
Rizika a ohrožení naplnění opatření:	<ul style="list-style-type: none"> Nedostatek finančních prostředků na provoz služby. Nízká vytíženost služby – výkony se mohou zdát zadavateli jako nedostatečné. Nezájem cílové skupiny.

Aktivity vedoucí k naplnění opatření:	<ul style="list-style-type: none"> • Finanční zajištění služby. • Odborný personální zajištění. • Odborné vzdělávání pracovníků. • Informování odborné veřejnosti, zastupitelů města Bruntál. • Mapování/depistáž aktuální drogové situace ve městě.
Časový harmonogram plnění opatření:	Rok 2015 Poskytování služby, certifikace.
	Rok 2016 Poskytování služby.
	Rok 2017 Poskytování služby.
Předpokládaná výše finančních nákladů na realizaci opatření:	V roce 2015 - 530 000,- Kč V roce 2016 - 550 000,- Kč V roce 2017 - 570 000,- Kč
Předpokládané finanční zdroje:	MSK z kapitoly MPSV, MSK, RVKPP, Město Bruntál, nadace.
Zodpovědná organizace/osoba za realizaci opatření:	OPEN HOUSE o.p.s - služby drogové prevence
Spolupracující organizace:	Pedagogicko-psychologická poradna Bruntál AMT centrum Město Bruntál Asistenti prevence kriminality
Hodnotící indikátory / předpokládané výstupy:	<ul style="list-style-type: none"> • Počet klientů ročně (80/rok). • Počet vyměněných ks injekčních stříkaček (8.000 ks/rok). • Dostatek finančních prostředků/rok. • Osvětové aktivity pro CS – Čepujeme proto násilí a drogám 1x, Sprejujeme proti ... 2x. • Víceletá certifikace u RVKPP.
Jedná se o vznik nové služby či programu:	NE

Název opatření:	4.3. Zachování a rozvoj azylových domů
Charakteristika opatření:	Zachování zavedených azylových domů v dostatečné kapacitě.
Předpokládané dopady opatření:	<ul style="list-style-type: none"> • Zachování kapacity 75 lůžek v azylových domech. • Rozšíření kapacity azylového domu pro rodiny s dětmi a

	<p>nově také ubytování kompletních rodin s dětmi v azylovém domě.</p> <ul style="list-style-type: none"> • Zlepšení ubytovacích podmínek pro rodiny s dětmi. • Dostatečná nabídka ubytování pro osoby bez příštěší.
Rizika a ohrožení naplnění opatření:	<ul style="list-style-type: none"> • Nedostatek finančních prostředků. • Nedostatečný zájem o služby ze strany uživatelů. • Nebude podpořen investiční projekt „Ošetřovna“.
Aktivity vedoucí k naplnění opatření:	<ul style="list-style-type: none"> • Zpracování analýzy příjmů a výdajů služeb. • Kvalitní zpracování grantových žádostí. • Zpracování kalkulací na úhrady uživatelů za služby. • Realizace investičního projektu rekonstrukce bývalé ošetřovny: <ul style="list-style-type: none"> • Rekonstrukce budovy bývalé ošetřovny. • Zahájení poskytování služby v objektu. • Navýšení kapacity azylového domu pro rodiny s dětmi o 3 bytové jednotky.
Časový harmonogram plnění opatření:	<p>Rok 2015</p> <ul style="list-style-type: none"> • Zpracování analýzy příjmů a výdajů služeb. • Kvalitní zpracování grantových žádostí. • Zpracování kalkulací na úhrady uživatelů za služby. • Rekonstrukce budovy bývalé ošetřovny.
	<p>Rok 2016 - 2017</p> <ul style="list-style-type: none"> • Zahájení poskytování služby v objektu. • Navýšení kapacity azylového domu pro rodiny s dětmi o 3 bytové jednotky.
Předpokládaná výše finančních nákladů na realizaci opatření:	<p>Rok 2015 - 7 301 000,- Kč Rok 2016 - 7 520 000,- Kč Rok 2017 - 7 775 000,- Kč</p>
Předpokládané finanční zdroje:	Moravskoslezský kraj, Město Bruntál, ÚP ČR, příspěvky uživatelů, nadace, dary
Zodpovědná organizace/osoba za realizaci opatření:	Slezská diakonie – střediska CHANA Bruntál; BETHEL Bruntál.
Spolupracující organizace:	Město Bruntál, LIGA o.p.s.
Hodnotící indikátory / předpokládané výstupy:	<ul style="list-style-type: none"> • Dostatek získaných financí na provoz služeb. • Podání 1 grantové žádosti/rok. • Udržení kapacity služeb – min. 75 lůžek/rok. • Počet uživatelů min. 170/rok. • Rekonstruovaný objekt bývalé ošetřovny.

Jedná se o vznik nové služby či programu:	NE
--	-----------

Název opatření:	4.4. Zachování domu na půl cesty
Charakteristika opatření:	Zachování domu na půl cesty v dostatečné kapacitě.
Předpokládané dopady opatření:	<ul style="list-style-type: none"> • Finanční zajištění služby. • Zachování domu na půl cesty v kapacitě 14 lůžek. • Dostatečné personální zajištění služby. • Zmírnění dopadu krizové situace na osoby od 18-26 let. • Stabilizace životní situace, rozvoj kompetencí potřebných pro samostatný život uživatelů služby. • Výchovně-preventivní působení na životní postoj uživatelů služby. • Zajištění informovanosti o službě. • Poskytování služby v tréninkových bytech.
Rizika a ohrožení naplnění opatření:	<ul style="list-style-type: none"> • Nedostatek finančních prostředků na poskytování služby. • Nedostatečný zájem uživatelů o službu.
Aktivity vedoucí k naplnění opatření:	<ul style="list-style-type: none"> • Podání žádosti o dotace na provoz, návazné a specifické aktivity Domu na půl cesty. • Rozvoj spolupráce s návaznými institucemi (př. školy, PČR, probační-mediační služby, DD a VÚ, zdravotní pojišťovny, lékaři, PZ, terapeutické komunity, věznice aj.) • Rozvoj přímé práce s uživateli služby (př. motivačně-sankční systém, navázání kontaktů a spolupráce s rodinou či přáteli uživatelů, podpora při výkonu trestu odnětí svobody, prevence patologických jevů ve středisku aj.). • Podání 3 grantových žádostí na aktivity zařízení/rok. • Poskytování služby v kapacitě 14 lůžek. • Poskytování služby v tréninkových bytech. • Realizace akcí pro veřejnost. • Zpracování propagačního materiálu.
Časový harmonogram plnění opatření:	Rok 2015 – 2017 <ul style="list-style-type: none"> • Podání žádosti o dotace na provoz, návazné a specifické aktivity Domu na půl cesty. • Rozvoj spolupráce s návaznými institucemi (př. školy, PČR, probační a mediační služba, DD a VÚ, zdravotní

	<p>pojišťovny, lékaři, PZ, terapeutické komunity, věznice aj.).</p> <ul style="list-style-type: none"> • Rozvoj přímé práce s uživateli služby (př. motivačně-sankční systém, navázání kontaktů a spolupráce s rodinou či přáteli uživatelů, podpora při výkonu trestu odnětí svobody, prevence patologických jevů ve středisku aj.). • Podání 3 grantových žádostí na aktivity zařízení/rok. • Poskytování služby v kapacitě 14 lůžek. • Poskytování služby v tréninkových bytech. • Realizace akcí pro veřejnost. • Zpracování propagačního materiálu.
Předpokládaná výše finančních nákladů na realizaci opatření:	<p>Rok 2015 - 2 257 000,- Kč Rok 2016 - 2 370 000,- Kč Rok 2017 - 2 488 000,- Kč</p>
Předpokládané finanční zdroje:	MPSV ČR, MSK, úhrady uživatelů, nadace, dary
Zodpovědná organizace/osoba za realizaci opatření:	Slezská diakonie – středisko TIMOTEI Bruntál
Spolupracující organizace:	Město Bruntál
Hodnotící indikátory / předpokládané výstupy:	<ul style="list-style-type: none"> • Počet uživatelů za rok/40. • Pokrytí předpokládaných nákladů služby. • Zachovaná kapacita služby ve výši 14 lůžek. • Zpracování 1 propagačního letáku. • Realizace dvou akcí pro veřejnost. • Podání tří grantových žádostí na aktivity zařízení/rok. • Realizace minimálně 3 setkání či společných aktivit s návaznými institucemi/rok. • Zpracování či revize metodických a pracovních postupů služby v problémových oblastech služby (min. 3/rok). • Hodnocení kvality služby 1x/rok.
Jedná se o vznik nové služby či programu:	NE

Název opatření:	4.5. Zachování návazných služeb
Charakteristika opatření:	Cílem opatření je zachování služby Veřejná koupelna (dříve Hygienický filtr) pro osoby žijící bezprostředně na ulici nebo v provizorních podmínkách ve městě Bruntál.

Předpokládané dopady opatření:	Dopadem opatření je zajištění možnosti osobám žijícím bezprostředně na ulici nebo v provizorních podmínkách ve městě Bruntál udržet základní hygienické návyky a možnost si vyměnit nebo vyprat ošacení.
Rizika a ohrožení naplnění opatření:	<ul style="list-style-type: none"> • Nedostatek finančních prostředků pro zajištění provozu služby Veřejná koupelna pro cílovou skupinu osoby v krizové situaci. • Nedostatek zájmu ze strany cílové skupiny Veřejná koupelny.
Aktivity vedoucí k naplnění opatření:	<ul style="list-style-type: none"> • Prostřednictvím provozu Veřejné koupelny poskytneme možnost udržení základních hygienických návyků lidem žijícím v provizorních podmínkách (včetně možnosti vyprání prádla a využití šatníku obnošeného šatstva). • Předání informace o službě Veřejná koupelna potencionálním uživatelům služby. • Informovat o službě Veřejná koupelna odbornou veřejnost.
Časový harmonogram plnění opatření:	Projekt bude naplňován kontinuálně během celého realizačního období.
Předpokládaná výše finančních nákladů na realizaci opatření:	40 000,- Kč/rok
Předpokládané finanční zdroje:	Město Bruntál
Zodpovědná organizace/osoba za realizaci opatření:	Slezská diakonie
Spolupracující organizace:	Město Bruntál sociální odbor; Městská policie; Slezská diakonie BETHEL Bruntál; Slezská diakonie CHANA Bruntál; Slezská diakonie TIMOTEI Bruntál; ÚP.
Hodnotící indikátory / předpokládané výstupy:	<ul style="list-style-type: none"> • Prostřednictvím provozu Veřejné koupelny poskytneme možnost udržení základních hygienických návyků 50 osobám/rok, 300 návštěv/rok. • Předání informace o službě Veřejná koupelna potencionálním uživatelům služby prostřednictvím distribuce 100 letáků/rok. • Informovat o službě Veřejná koupelna odbornou veřejnost prostřednictvím rozeslání informačního e-mailu, výrobou a roznosem 100 letáků/rok a propagací služby na dvou akcích pro veřejnost za rok.

Jedná se o vznik nové služby či programu:	NE
--	-----------

Priorita:	Řešení zadluženosti domácností a jednotlivců
Název cíle:	5. Zvyšování finanční gramotnosti a řešení dluhové problematiky
Krátký popis cíle:	Cílem této priority je snižovat dopad zadluženosti na zadlužené osoby, poskytování systematické a odborné pomoci a také zvyšování finanční gramotnosti u potřebných osob.
Opatření, která vedou k naplnění cíle:	5.1. Udržení provozu stávajících dluhových poraden 5.2. Zvyšování finanční gramotnosti

Název opatření:	5.1. Udržení provozu stávajících dluhových poraden
Charakteristika opatření:	Pilotní projekty dluhových poraden prokázaly jejich potřebnost. Zajištění jejich dlouhodobého a kontinuálního provozu umožní saturovat potřeby osob v předlužení.
Předpokládané dopady opatření:	<ul style="list-style-type: none"> • Občané Bruntálu budou mít zajištěnu dostupnost bezplatného poradenství v situaci, kdy přestali být schopni hradit své závazky.
Rizika a ohrožení naplnění opatření:	<ul style="list-style-type: none"> • Poradna byla dosud financována v rámci projektu OP LZZ, rizikem je nezajištění návazného financování.
Aktivity vedoucí k naplnění opatření:	<ul style="list-style-type: none"> • Zachování materiálního a prostorového zázemí poradny. • Zachování personálního vybavení poradny. • Provoz dluhové poradny.
Časový harmonogram plnění opatření:	<p>Rok 2015</p> <ul style="list-style-type: none"> • Zachování materiálního a prostorového zázemí poradny. • Zachování personálního vybavení poradny. • Provoz dluhové poradny. <p>Rok 2016 - 2017</p> <ul style="list-style-type: none"> • Provoz dluhové poradny.
Předpokládaná výše finančních nákladů na realizaci opatření:	V roce 2015 -2017 - 350 000,- Kč/rok
Předpokládané finanční zdroje:	Město Bruntál, MPSV, nadace, spádové obce
Zodpovědná organizace/osoba za	Help-in, o.p.s.

realizaci opatření:	
Spolupracující organizace:	
Hodnotící indikátory / předpokládané výstupy:	<ul style="list-style-type: none"> • Vybavená poradenská místnost se stanovenou otevírací dobou. • Jeden úvazek odborného dluhového poradce.
Jedná se o vznik nové služby či programu:	NE

Název opatření:	5.2. Zvyšování finanční gramotnosti
Charakteristika opatření:	Pilotní projekty dluhových poraden prokázaly jejich potřebnost. Zajištění jejich dlouhodobého a kontinuálního provozu umožní preventivní činnost směřující k předcházení vzniku předlužení.
Předpokládané dopady opatření:	<ul style="list-style-type: none"> • Zvýšení informovanosti a kompetencí osob při hospodaření v domácnosti.
Rizika a ohrožení naplnění opatření:	<ul style="list-style-type: none"> • Nedostatek finančních prostředků.
Aktivity vedoucí k naplnění opatření:	<ul style="list-style-type: none"> • Aktualizace, tisk a distribuce manuálu „Standardy finanční gramotnosti“. • Seminář s výkladem manuálu „Standardy finanční gramotnosti“.
Časový harmonogram plnění opatření:	Aktivita bude naplňována během celého realizačního období KPSS.
Předpokládaná výše finančních nákladů na realizaci opatření:	Náklady na vydání aktualizace manuálu - 30 000,- Kč. Náklady na realizaci semináře - 4 000,- Kč/rok .
Předpokládané finanční zdroje:	Help - in, o.p.s.
Zodpovědná organizace/osoba za realizaci opatření:	Help – in, o.p.s.
Spolupracující organizace:	Pracovník exekučního oddělení soudu.
Hodnotící indikátory / předpokládané výstupy:	<ul style="list-style-type: none"> • Manuál vydaný v nákladu 200 ks/rok. • Seminář 1/rok.
Jedná se o vznik nové služby či programu:	NE

Pracovní skupina **Senioři**

Motto: **„Každý člověk si přeje dlouhý život, ale nikdo nechce být starý.“**

Jonathan Swift

Pracovní skupina Senioři je skupinou lidí, která se zaměřuje na zkvalitnění života seniorů, kteří se z důvodu věku či zdravotního postižení ocitli v nepříznivé sociální situaci.

Cílem pracovní skupiny je podpořit spolupráci, rozvoj či vznik odborných sociálních služeb pro seniory, ale také zajistit pestrou nabídku služeb pro trávení volného času seniorů.

Členové pracovní skupiny jsou poskytovateli sociálních služeb pobytových, terénních nebo ambulantních, ale jsou to také organizace, které poskytují návazné služby seniorům v rámci volného času nebo nabízejí podporu pečujícím osobám.

Členové pracovní skupiny **Senioři**:



	Příjmení, jméno, titul	Organizace
1.	Kaiser Vlastimil	Sdružení občanů ZP
2.	Kolegarová Věra, Mgr.	Pečovatelská služba Řádu Německých rytířů
3.	Molnár Martin, Bc.	Pečovatelská služba Města Bruntál
4.	Motyčková Dagmar, Bc.	Help - in, o.p.s.
5.	Pata Jaroslav	SONS - oblastní pobočka
6.	Staňková Anna	Klub seniorů
7.	Šíblová Jarmila, Bc.	Centrum soc. služeb pro seniory Pohoda, p.o., manažer PS
8.	Šupina Aleš, Ing.	Centrum pro zdravotně postižené MSK
9.	Vojtíšková Barbara, Mgr.	Fosanima, o.p.s.
10.	Wnenková Radka	Podhorská nemocnice, a.s. - sociální hospitalizace
11.	Tesař Josef	veřejnost
12.	Plesníková Olga	Město Bruntál, Odbor sociálních věcí

Priorita	Spokojenost uživatelů se sociálními službami pro seniory.
Název cíle:	1. Zachování sítě služeb pro seniory v takovém rozsahu, který odpovídá zjištěným potřebám a poptávce ze strany uživatelů a zadavatele.
Krátký popis cíle:	Smyslem tohoto cíle je zachování sítě služeb pro seniory, dostupné a fungující sociální služby, které reagují na potřeby obyvatelů města. Služba je dostupná místem a časem.
Opatření, která vedou k naplnění cíle:	<ol style="list-style-type: none"> 1.1. Zachování sítě pobytových služeb pro seniory. 1.2. Zachování a rozvoj sítě terénních služeb. 1.3. Zachování stávající sítě ambulantních služeb a vznik denního stacionáře. 1.4. Zachování sítě návazných služeb.

Název opatření:	1.1. Zachování sítě pobytových služeb pro seniory
Charakteristika opatření:	<p>Opatření směřuje k zachování registrované pobytové služby: Domovy pro seniory. Domovy pro osoby se zdravotním postižením. Odlehčovací služby. Sociální služby poskytované ve zdravotnickém zařízení lůžkové péče.</p>
Předpokládané dopady opatření:	<ul style="list-style-type: none"> • Ve službě Domovy pro seniory, Domovy pro osoby se zdravotním postižením a sociálních službách poskytovaných ve zdravotnickém zařízení lůžkové péče mají uživatelé zachovanou co nejvyšší možnou kvalitu a důstojnost života s maximální možnou podporou zachovaných schopností. • V Odlehčovací službě jde o dočasné převzetí péče seniorů nebo ZP a tak umožňuje pečujícím osobám nezbytný odpočinek nebo čas k řešení osobních záležitosti.
Rizika a ohrožení naplnění opatření:	<ul style="list-style-type: none"> • Nedostatek finančních prostředků na provoz.
Aktivity vedoucí k naplnění opatření:	<ul style="list-style-type: none"> • Zachování služby Domovy pro seniory s kapacitou 90 lůžek. • Zachování služby Domovy pro osoby se zdravotním postižením s kapacitou 30 lůžek. • Zachování Odlehčovací služby v kapacitě 2 lůžka. • Zachování sociální služby poskytované ve zdravotnickém zařízení v kapacitě 12 lůžek.

Časový harmonogram plnění opatření:	2015 - 2017 <ul style="list-style-type: none"> Zachování dostatečného financování, zajištění kvalitní péče, zajištění vzdělávání a supervizní podpory zaměstnanců.
Předpokládaná výše finančních nákladů na realizaci opatření:	V roce 2015 celkem - 42.425.872,- Kč V roce 2016 celkem - 43.469.389,- Kč V roce 2017 celkem - 44.528.777,- Kč
Předpokládané finanční zdroje:	MPSV ČR, MSK, Město Bruntál, zdravotní pojišťovny, úhrady uživatelů služeb, doplňková činnost organizace, dotace na mzdy z projektů a jiné.
Zodpovědná organizace/osoba za realizaci opatření:	Centrum sociálních služeb pro seniory Pohoda, p.o. Podhorská nemocnice a.s.
Spolupracující organizace:	Město Bruntál, zdravotní pojišťovny, Help – in o.p.s., CZP MSK o.p.s.
Hodnotící indikátory / předpokládané výstupy (druh služby, kapacita – lůžka):	<ul style="list-style-type: none"> Zachována služba Domov pro seniory s kapacitou 90 lůžek. Zachována služba Domov pro osoby se zdravotním postižením s kapacitou 30 lůžek. Zachovány Odlehčovací služby v kapacitě 2 lůžka. Zachována sociální služba poskytovaná ve zdravotnickém zařízení v kapacitě 12 lůžek.
Jedná se o vznik nové služby či programu:	NE

Název opatření:	1.2. Zachování a rozvoj sítě terénních služeb
Charakteristika opatření:	Zachování a rozvoj stávající sítě pečovatelských služeb pro seniory na území města Bruntál a osobní asistence.
Předpokládané dopady opatření:	Opatření směřuje k efektivní dostupnosti pečovatelských služeb pro seniory a osobní asistence.
Rizika a ohrožení naplnění opatření:	Nedostatek finančních prostředků na provoz.
Aktivity vedoucí k naplnění opatření:	<ul style="list-style-type: none"> Zachování terénních služeb pro seniory v jejich domácím prostředí. Vytvoření pružného systému reagujícího na poptávku seniorů. Vzájemná spolupráce poskytovatelů sociálních služeb za účelem zajištění terénní služby pro seniory.

Časový harmonogram plnění opatření:	Rok 2015 – 2017 - Naplňováno v průběhu každého roku celého realizačního období.
Předpokládaná výše finančních nákladů na realizaci opatření:	V roce 2015 celkem - 3.955.164,- Kč V roce 2016 celkem - 4.385.174,- Kč V roce 2017 celkem - 4.517.865,- Kč
Předpokládané finanční zdroje:	V roce 2015 - 2017 Město Bruntál, MSK, uživatelé služeb, nadace a nadační fondy, dary - právnické a fyzické osoby, jiné.
Zodpovědná organizace/osoba za realizaci opatření:	Centrum sociálních služeb pro seniory Pohoda p.o. Help-in o.p.s. CZP MSK o.p.s.
Spolupracující organizace:	Město Bruntál
Hodnotící indikátory / předpokládané výstupy:	<ul style="list-style-type: none"> • Stávající terénní služby pro seniory v jejich domácím prostředí jsou zachovány. • Osobní asistence - počet hodin: 2015 - 2.140 hodin 2016 - 2.400 hodin 2017 - 2.600 hodin • Pečovatelská služba Help-in, o.p.s. - 2,5 úvazku. • Pečovatelská služba CSS - 7 úvazků. • Změna registrace (časová dostupnost).
Jedná se o vznik nové služby či programu:	NE

Název opatření:	1.3. Zachování stávající sítě ambulantních služeb a zajistit vznik registrací denního stacionáře.
Charakteristika opatření:	Zachovat Odborné sociální poradenství. Vznik nové sociální služby denního stacionáře v Bruntále pro seniory s kapacitou 15 osob.
Předpokládané dopady opatření:	<ul style="list-style-type: none"> • Realizace opatření je zaměřena na zachování stávajících kapacit a intervenci Odborného sociálního poradenství, vztahující se k cílové skupině senioři. • Vznik denního stacionáře pro seniory předpokládá zvýšení míry soběstačnosti seniorů se zachováním života v přirozeném prostředí, zachováním životního stylu, aktivní spoluúčasti seniora na společenském životě.
Rizika a ohrožení naplnění opatření:	<ul style="list-style-type: none"> • Nedostatek finančních prostředků na vznik a provoz.

Aktivity vedoucí k naplnění opatření:	<ul style="list-style-type: none"> • Zachování Odborného sociálního poradenství ve stávajícím rozsahu (půjčovna kompenzačních pomůcek). • Aktuální monitoring potřebnosti denního stacionáře pro seniory. • Zajištění prostorů a finanční analýza. • Předložení záměru poskytovatele o zapojení do sítě sociálních služeb v případě pozitivního stanoviska. • Zajistit registraci služby.
Časový harmonogram plnění opatření:	Rok 2015 – 2017 - Naplňováno v průběhu každého roku celého realizačního období.
Předpokládaná výše finančních nákladů na realizaci opatření:	V roce 2015 celkem - 180.667,- Kč V roce 2016 celkem - 187.333,- Kč V roce 2017 celkem - 194.000,- Kč
Předpokládané finanční zdroje:	MPSV, město, uživatelé, neveřejné zdroje
Zodpovědná organizace/osoba za realizaci opatření:	Help - in o.p.s.; CZP MSK o.p.s.; Centrum sociálních služeb pro seniory Pohoda p.o.
Spolupracující organizace:	Město Bruntál
Hodnotící indikátory / předpokládané výstupy:	<ul style="list-style-type: none"> • CZP MSK o.p.s. služby: Odborného sociálního poradenství – počet intervencí: • 2015 - 159 intervencí. • 2016 - 161 intervencí. • 2017 - 164 intervencí. • Help-in o.p.s. - počet klientů/počet intervencí 35/35. • Registrace denního stacionáře.
Jedná se o vznik nové služby či programu:	Ano - Denní stacionář Ne - Odborné sociální poradenství

Název opatření:	1.4. Zachování sítě návazných služeb
Charakteristika opatření:	Zachovat Klub seniorů. Zachovat činnost svépomocné skupiny pro pečující o osoby s demencí.
Předpokládané dopady opatření:	<ul style="list-style-type: none"> • Senioři a pečující osoby se schází a mluví o problémech, vyměňují si zkušenosti, pořádají přednášky.
Rizika a ohrožení naplnění opatření:	<ul style="list-style-type: none"> • Nedostatek finančních prostředků na provoz.

Aktivity vedoucí k naplnění opatření:	<ul style="list-style-type: none"> • Udržení provozu Klubu seniorů. • Zajištění prostorů pro setkávání svépomocné skupiny. • Oslovení seniorů a pečujících osob prostřednictvím místního tisku, letáků, internetu atd. • Pravidelné setkávání seniorů a pečujících osob. • Zajištění odborných seminářů, besed, kulturní činnosti. • Volnočasové aktivity v Klubu seniorů. • Příprava a vydání Příručky pro pečující, kteří se starají o osoby s demencí. • Distribuce příručky mezi pečující, rodinné příslušníky, popř. další zájemce (lékaři, veřejnost, úřady atd.).
Časový harmonogram plnění opatření:	Rok 2015 - 2017: Pravidelné setkávání svépomocné skupiny pečujících, vydání Příručky pro pečující.
Předpokládaná výše finančních nákladů na realizaci opatření:	V roce 2015 celkem - 142.000,- Kč V roce 2016 celkem - 142.000,- Kč V roce 2017 celkem - 132.000,- Kč
Předpokládané finanční zdroje:	2015 - 2017 Dotace Města, dary – právnické a fyzické osoby, aj.
Zodpovědná organizace/osoba za realizaci opatření:	Fosanima, o.p.s. Město Bruntál (Klub seniorů)
Spolupracující organizace:	Centrum sociálních služeb pro seniory Pohoda, p.o.
Hodnotící indikátory / předpokládané výstupy:	<ul style="list-style-type: none"> • Počet podpořených osob – Fosanima, o.p.s. • Vytvoření Příručky pro pečující – Fosanima, o.p.s. • Počet uskutečněných akcí v Klubu seniorů – 12/rok.
Jedná se o vznik nové služby či programu:	Ano – Fosanima, o.p.s. - PROGRAM Ne – Klub seniorů

Priorita	Zvýšit informovanost zainteresovaných subjektů, seniorů a odborné i laické veřejnosti Zjistit potřeby osob trpících demencí a jejich pečujících
Název cíle	2. Podpořit a zlepšit informovanost seniorů
Krátký popis cíle:	Opatření směřuje ke zlepšení srozumitelných a dostupných informací pro seniory.
Opatření, která vedou k naplnění cíle:	2.1. Vytvoření fungujícího informačního kanálu 2.2. Zmapování potřeb pro osoby trpící demencí a jejich pečujících

Název opatření:	2.1. Vytvoření fungujícího informačního kanálu
Charakteristika opatření:	Cílené informování dané cílové skupiny v oblastech trávení volného času, možnostech péče, dávek, vzdělávání, kurzech atd. Informování a osvěta široké veřejnosti, odborníků, pečujících, ale také lékařů, institucí.
Předpokládané dopady opatření:	<ul style="list-style-type: none"> • Senioři, pečující, laická i odborná veřejnost mají dostatek informací, ví, kam se obrátit v případě potřeby. • Podnítit zájem veřejnosti o problematiku aktivního stárnutí.
Rizika a ohrožení naplnění opatření:	<ul style="list-style-type: none"> • Nedostatek finančních prostředků pro zajištění informačních zdrojů.
Aktivity vedoucí k naplnění opatření:	<ul style="list-style-type: none"> • Tvorba letáků, článků s danými informacemi. • Zajištění předání aktuálních informací prostřednictvím novin, webových stránek. • Zajištění předání srozumitelných informací v sociálních zařízeních. • Trénink paměti (Fosanima, o.p.s.). • Osvěta, besedy, přednášky. • Prezentace sociálních služeb - Veletrh sociálních služeb. • Vydání katalogu sociálních služeb. • Den otevřených dveří v jednotlivých sociálních službách.
Časový harmonogram plnění opatření:	2015 – 2017 – Naplňováno v průběhu každého roku celého realizačního období.
Předpokládaná výše finančních nákladů na realizaci opatření:	V roce 2015 celkem - 13.000,- Kč V roce 2016 celkem - 11.000,- Kč V roce 2017 celkem - 11.000,- Kč
Předpokládané finanční zdroje:	Fosanima, o.p.s., Help-in, o.p.s., Město Bruntál, Centrum sociálních služeb pro seniory Pohoda, p.o., dotace, aj.
Zodpovědná organizace/osoba za realizaci opatření:	Fosanima, o.p.s.; Klub seniorů; Help-in, o.p.s.; CZP MSK o.p.s.; Centrum sociálních služeb pro seniory Pohoda, p.o.; Podhorská nemocnice a.s.
Spolupracující organizace:	Město Bruntál
Hodnotící indikátory / předpokládané výstupy:	<ul style="list-style-type: none"> • Účast sociálních služeb na veletrhu sociálních služeb. • Zpracování podkladů do katalogu sociálních služeb. • Pravidelná aktualizace webových stránek jednotlivých organizací. • Aktualizace informační systém služeb.
Jedná se o vznik nové služby či programu:	NE

Název opatření:	2.2. Zmapování potřeb pro osoby trpící demencí a jejich pečujících
Charakteristika opatření:	Populace stárne, dle výzkumů a statistik přibývá osob s demencí a ve městě Bruntál nejsou doposud zmapovány potřeby nejenom pro osoby trpící demencí, ale ani pro pečující.
Předpokládané dopady opatření:	<ul style="list-style-type: none"> • Jsou známy potřeby pro osoby trpící demencí a jejich pečující.
Rizika a ohrožení naplnění opatření:	<ul style="list-style-type: none"> • Nedostatek finančních prostředků pro zmapování potřeb.
Aktivity vedoucí k naplnění opatření:	<ul style="list-style-type: none"> • Zajištění finančních prostředků pro realizaci mapování potřeb pro osoby trpící demencí a jejich pečujících. • Oslovení skupiny odborníků zabývajících se výzkumy, pečující atd. • Společně s odborníky zvolit vhodnou formu výzkumu (dotazník, anketu, rozhovor). Vypracovat zjišťující otázky. • Distribuce vzniklého materiálu. • Vyhodnocení mapování.
Časový harmonogram plnění opatření:	2015 - 2017 V roce 2015 - příprava, sestavení dotazníků. V roce 2017 - vyhodnocení dotazníků.
Předpokládaná výše finančních nákladů na realizaci opatření:	V roce 2016 celkem - 50.000,- Kč
Předpokládané finanční zdroje:	Fosanima, o.p.s., dotační programy, Město Bruntál.
Zodpovědná organizace/osoba za realizaci opatření:	Fosanima, o.p.s.
Spolupracující organizace:	Město Bruntál
Hodnotící indikátory / předpokládané výstupy:	<ul style="list-style-type: none"> • Zmapované potřeby pro osoby trpící demencí a jejich pečujících – výsledek mapování.
Jedná se o vznik nové služby či programu:	ANO - nový program

Priorita	Senioři mají možnost získat malometrážní byty za ekonomicky přijatelných podmínek.
Název cíle	3. Zlepšení ekonomické dostupnosti bytů zvláštního určení pro seniory a osoby se zdravotním postižením ve městě Bruntál.
Krátký popis cíle:	V současné době jsou nastavené takové podmínky pro přidělení bytu, které jsou seniorům a osobám se zdravotním postižením nedostupné (registrační poplatek 2.000,- Kč, 6x platba nájmu předem). Cíl směřuje k zajištění dostupných bytů zvláštního určení pro seniory a pro osoby se zdravotním postižením.
Opatření, která vedou k naplnění cíle:	3.1. Změna pravidel, kterými se stanoví zásady hospodaření s bytovým fondem v majetku Města Bruntál pro pronajímání bytových jednotek v domě s pečovatelskou službou v majetku Města Bruntál.

Název opatření:	3.1. Změna pravidel, kterými se stanoví zásady hospodaření s bytovým fondem v majetku Města Bruntál pro pronajímání bytových jednotek v domě s pečovatelskou službou v majetku Města Bruntál.
Charakteristika opatření:	Opatření směřuje ke změně snížení registračního poplatku a platby 6-ti měsíčního nájmu předem, k získání dostupného bydlení pro seniory. Osoby, které uvolní vícemetrážní byt, budou zvýhodněny.
Předpokládané dopady opatření:	<ul style="list-style-type: none"> • Vyšší dostupnost bytů pro seniory a osoby se zdravotním postižením. • Zvýšení kvality života seniorů a osob se zdravotním postižením. • Zvýšení samostatnosti seniorů a osob se zdravotním postižením, snížení závislosti na soc. službě. • Snížení ekonomických ztrát pro město v důsledku obsazení prázdných bytů (nezvýší se riziko dlužníků nájmu – je možno žádat o příspěvek na bydlení, doplatek na bydlení). • Snížení rizika sociálního vyloučení seniorů a osob se zdravotním postižením. • Případné uvolnění městských vícemetrážních bytů, které budou k dispozici.
Rizika a ohrožení naplnění opatření:	<ul style="list-style-type: none"> • Nebude vůle RM měnit pravidla. • Změna legislativy. • Změna statutu bytů zvláštního určení.

<p>Aktivity vedoucí k naplnění opatření:</p>	<ul style="list-style-type: none"> • Inicie a ustanovení Pracovní skupiny pro úkol Komunitního plánování sociálních služeb Bruntál. • Příprava návrhu změny pravidel. • Projednání návrhu v pracovní skupině a manažerském týmu. • Projednání s věcně příslušným místostarostou města. • Zpracování, předložení a schválení materiálu týkajícího se změny pravidel RM.
<p>Časový harmonogram plnění opatření:</p>	<p>2015 - 2017</p> <ul style="list-style-type: none"> • Inicie a ustanovení Pracovní skupiny pro úkol Komunitního plánování sociálních služeb Bruntál. Příprava návrhu změny pravidel, kterými se stanoví zásady hospodaření s bytovým fondem v majetku Města Bruntál pro pronajímání bytových jednotek v domě s pečovatelskou službou v majetku Města Bruntál. • Projednání návrhu v pracovní skupině Senioři a manažerském týmu KPSS města Bruntál. • Projednání s věcně příslušným místostarostou města. • Zpracování, předložení a schválení materiálu týkajícího se změny pravidel, Radě města.
<p>Předpokládaná výše finančních nákladů na realizaci opatření:</p>	<p>Realizace opatření předpokládá potřebnou časovou dispozici členů pracovní skupiny pro úkol.</p>
<p>Předpokládané finanční zdroje:</p>	
<p>Zodpovědná organizace/osoba za realizaci opatření:</p>	<p>Pracovní skupina Senioři; odbor sociálních věcí Města Bruntál.</p>
<p>Spolupracující organizace:</p>	<p>Hospodářská správa města Bruntál.</p>
<p>Hodnotící indikátory / předpokládané výstupy:</p>	<ul style="list-style-type: none"> • Vytvoření pracovní skupiny pro úkol. • Návrh změny pravidel. • Schválení změn pravidel, kterými se stanoví zásady hospodaření s bytovým fondem v majetku Města Bruntál pro pronajímání bytových jednotek v domě s pečovatelskou službou v majetku Města Bruntál, Radou města.
<p>Jedná se o vznik nové služby či programu:</p>	<p>NE</p>

Pracovní skupina **Osoby se zdravotním postižením**

Scházíme se pravidelně jako pracovní skupina Osoby se zdravotním postižením a jsme součástí komunitního plánování v našem městě. Jsme lidé, kteří v sociálních službách pracují jako profesionálové, dobrovolníci anebo sami tyto služby využíváme.

MOTTO:

„Tajemství lidí s mentálním postižením - a mohli bychom říci to samé o všech slabých a odmítnutých lidech - tkví v tom, že jsou zdrojem života a pravdy, pokud je přijmeme a vstoupíme s nimi do společenství a dáme se jim do jejich služeb. V tom, že budou přijati, najdou život a naději - ale navíc, dávají život a naději. V našem světě, s jeho trhlinami a tvrdostí, často plným nenávisti a sporů, učí muže a ženy důvěře, jednoduchosti, lásce a jednotě. Máme se toho tolik učit od těch, kteří přestože zbaveni moci a znalostí, jsou tak bohatí ve svých srdcích a ve své prostotě“.

Jean Vanier

Členové pracovní skupiny **Osoby se zdravotním postižením:**

	Příjmení, jméno, titul	Organizace
1.	Havlická Alexandra Hrabáčková Lenka, Bc., DiS.	Slezská diakonie - NOE Slezská diakonie - RÚT
2.	Kaiser Vlastimil	Sdružení občanů ZP Bruntál
3.	Konečný Petr, Mgr. Sklářová Zuzana	Sagapo, p.o. Sagapo, p.o.
4.	Kovářová Marcela	STD Polárka
5.	Krupa Radek	veřejnost
6.	Kučerová Petra, Bc.	Město Bruntál, sociální pracovnice
7.	Mgr. Vaňková Lena	Centr.pro dětský sluch Tamtam, o.p.s
8.	Medková Monika, Bc.	Spolkový dům M. Berlové, manažerka PS
9.	Olejková Svatava, Bc. Ivana Kmínková	Slezská diakonie - MATANA Slezská diakonie - MATANA
10.	Olejníček Jakub	Slezská diakonie ARCHA Široká Niva
11.	Pata Jaroslav	SONS - oblastní pobočka
12.	Pavelková Jana	Zelená dílna, s.r.o.
13.	Pavlitová Zdena	veřejnost
14.	Šupina Aleš, Ing.	CZP MSK
15.	Tesař Josef	veřejnost
16.	Tesařová Miluše	veřejnost
17.	Tomanová Zuzana	Fosanima, o.p.s.
18.	Toporská Jaroslava, Bc.	Slezská diakonie ARCHA Široká Niva
19.	Urbanová Růžena, Bc.	veřejnost
20.	Mičulková Irena	veřejnost



Priorita:	Zabývat se otázkou dostupnosti péče o osoby se zdravotním postižením.
Název cíle:	1. Zachovat síť služeb pro osoby se zdravotním postižením v takovém rozsahu, který odpovídá zjištěným potřebám a poptávce ze strany uživatelů a zadavatele.
Krátký popis cíle:	Zachování sítě sociálních služeb pro osoby se zdravotním postižením tak, aby byly pokryty jejich potřeby a poptávka.
Opatření, která vedou k naplnění cíle:	1.1. Zachovat síť pobytových služeb pro osoby se zdravotním postižením. 1.2. Zachovat síť ambulantních služeb pro osoby se zdravotním postižením. 1.3. Zachovat síť terénních služeb pro osoby se zdravotním postižením. 1.4. Zachovat síť návazných služeb pro osoby se zdravotním postižením.

Název opatření:	1.1. Zachovat síť pobytových sociálních služeb pro osoby se zdravotním postižením.
Charakteristika opatření:	Zachování rozsahu a kvality stávajících pobytových sociálních služeb pro dospělé osoby se zdravotním postižením: <ul style="list-style-type: none"> • s mentálním postižením a případně přidruženým psychickým onemocněním, • s kombinovaným postižením.

Předpokládané dopady opatření:	<ul style="list-style-type: none"> • Aktivizace osob se zdravotním postižením. • Prevence zhoršování psychického stavu. • Zajištění dostatečné informovanosti o službě. • Zvýšení samostatnosti a nezávislosti na jiných osobách. • Podpora inkluze osob se zdravotním postižením do společnosti. • Podpora samostatnosti a pomoc při zabezpečení základních každodenních potřeb. • Rozšíření možností aktivního života. • Zachování vazeb na rodinu a blízké osoby.
Rizika a ohrožení naplnění opatření:	<ul style="list-style-type: none"> • Nedostatek financí na zajištění služeb. • Výrazná změna legislativy. • Změna sociální politiky v oblasti poskytování sociálních služeb na místní a regionální úrovni. • Pokles poptávky po službách, ohrožující pokles kapacity ve službě. • Pokles kvalifikovaných pracovníků. • Udržení kvality služby.
Aktivity vedoucí k naplnění opatření:	<ul style="list-style-type: none"> • Chráněné bydlení. • Domov pro osoby se zdravotním postižením.
Časový harmonogram plnění opatření:	<p>Rok 2015 – 2017</p> <ul style="list-style-type: none"> • Získávání finančních prostředků na zachování rozsahu a kvality stávajících pobytových sociálních služeb. • Poskytování pobytových sociálních služeb pro osoby se zdravotním postižením, a to minimálně ve stávajícím rozsahu a zvyšující se kvalitě. • Depistáž a informovanost potenciálních uživatelů prostřednictvím různých zdrojů. • Další vzdělávání a rozvoj sociálních pracovníků a pracovníků v sociálních službách.
Předpokládaná výše finančních nákladů na realizaci opatření:	<p>V roce 2015 - 34 316 000,- Kč V roce 2016 - 37 069 000,- Kč V roce 2017 - 38 833 000,- Kč</p>
Předpokládané finanční zdroje:	<p>V roce 2015-2017 MPSV, MSK, Město Bruntál, aktuální vyhlášené dotační programy, sponzoři a individuální dárci, vlastní zdroje.</p>
Zodpovědná organizace/osoba za realizaci opatření:	<p>Slezská diakonie, ARCHA Široká Niva, chráněné bydlení; Sagapo, p.o.</p>
Spolupracující organizace:	

Hodnotící indikátory / předpokládané výstupy:	<ul style="list-style-type: none"> • Počty uzavřených smluv ve sledovaném roce. • Naplnění kapacity ve sledovaném roce. • Evidence činností poskytovaných pobytových služeb. • Evidence dalšího vzdělávání a rozvoje sociálních pracovníků a pracovníků v sociálních službách.
Jedná se o vznik nové služby či programu:	NE

Název opatření:	1.2. Zachovat síť ambulantních sociálních služeb pro osoby se zdravotním postižením.
Charakteristika opatření:	<p>Zachování rozsahu a kvality stávajících ambulantních sociálních služeb pro děti a dospělé osoby se zdravotním postižením:</p> <ul style="list-style-type: none"> • s tělesným postižením, • s mentálním postižením, • s kombinovaným postižením, • se sluchovým postižením, • s jiným typem postižení, • s duševním onemocněním.
Předpokládané dopady opatření:	<ul style="list-style-type: none"> • Zvýšení samostatnosti při zvládnání osobní hygieny. • Zlepšení návyků při stravování. • Aktivizace osob se zdravotním postižením. • Zlepšení zdravotního a psychického stavu osob se zdravotním postižením. • Eliminace izolace osob se zdravotním postižením díky zajištění styku se společenským prostředím. • Zajištění dostatečné informovanosti osob se zdravotním postižením. • Podpora samostatnosti a pomoc při zabezpečení základních každodenních potřeb. • Zmírnění negativních následků duševního onemocnění.
Rizika a ohrožení naplnění opatření:	<ul style="list-style-type: none"> • Nedostatek financí na zajištění služeb. • Výrazná změna legislativy. • Změna sociální politiky v oblasti poskytování sociálních služeb na místní a regionální úrovni. • Pokles poptávky po službách, ohrožující pokles kapacity ve službě. • Pokles kvalifikovaných pracovníků. • Udržení kvality služby.
Aktivity vedoucí k naplnění opatření:	<ul style="list-style-type: none"> • Denní centra. • Odborné sociální poradenství. • Sociálně terapeutické dílny.

	<ul style="list-style-type: none"> • Sociální rehabilitace.
Časový harmonogram plnění opatření:	<p>Rok 2015 – 2017</p> <ul style="list-style-type: none"> • Získávání finančních prostředků na zachování rozsahu a kvality stávajících ambulantních sociálních služeb. • Poskytování ambulantních sociálních služeb pro osoby se zdravotním postižením, a to minimálně ve stávajícím rozsahu a zvyšující se kvalitě. • Depistáž a informovanost potenciálních uživatelů prostřednictvím různých zdrojů. • Další vzdělávání a rozvoj sociálních pracovníků a pracovníků v sociálních službách.
Předpokládaná výše finančních nákladů na realizaci opatření:	<p>V roce 2015 - 7 778 277,- Kč V roce 2016 - 8 087 277,- Kč V roce 2017 - 8 414 277,- Kč</p>
Předpokládané finanční zdroje:	<p>V roce 2015-2017 MPSV, MSK, Město Bruntál, aktuální vyhlášené dotační programy, sponzoři a individuální dárci, vlastní zdroje.</p>
Zodpovědná organizace/osoba za realizaci opatření:	<p>Spolkový dům Mariany BERLOVÉ, o.s.; Centrum pro zdravotně postižené Moravskoslezského kraje o.p.s., detašované pracoviště Bruntál; Slezská diakonie, RÚT Bruntál, sociální rehabilitace; Sagapo, p.o.; Bruntálská dílna Polárka, o.p.s.</p>
Spolupracující organizace:	
Hodnotící indikátory / předpokládané výstupy:	<ul style="list-style-type: none"> • Počet intervencí a kontaktů. • Počty uzavřených smluv ve sledovaném roce. • Naplnění kapacity ve sledovaném roce. • Evidence činností poskytovaných ambulantních služeb. • Evidence dalšího vzdělávání a rozvoje sociálních pracovníků a pracovníků v sociálních službách.
Jedná se o vznik nové služby či programu:	NE

Název opatření:	1.3. Zachovat síť terénních služeb pro osoby se zdravotním postižením.
Charakteristika opatření:	<p>Zachování rozsahu a kvality stávajících terénních sociálních služeb pro děti a dospělé osoby se zdravotním postižením:</p> <ul style="list-style-type: none"> • rodiny s dětmi se sluchovým postižením, • rodiny s dětmi s mentálním, tělesným a kombinovaným

	<p>postižením a s dětmi s odlišnostmi ve vývoji,</p> <ul style="list-style-type: none"> • s mentálním postižením a přidruženým psychickým onemocněním, • s mentálním a kombinovaným postižením.
Předpokládané dopady opatření:	<ul style="list-style-type: none"> • Snížení negativního dopadu zdravotního postižení na život dítěte a jeho rodiny. • Posílení kompetencí rodin a snížení jejich závislosti na sociálním systému. • Zvýšení vývojové úrovně dítěte v oblastech, které jsou postiženy nebo ohroženy. • Prevence sociálního vyloučení. • Aktivizace osob se zdravotním postižením. • Zlepšení zdravotního a psychického stavu osob se zdravotním postižením. • Eliminace izolace osob se zdravotním postižením díky zajištění styku se společenským prostředím. • Zajištění dostatečné informovanosti osob se zdravotním postižením, pečujících rodin a veřejnosti. • Podpora samostatnosti a pomoc při zabezpečení základních každodenních potřeb. • Zmírnění negativních následků duševního onemocnění.
Rizika a ohrožení naplnění opatření:	<ul style="list-style-type: none"> • Nedostatek financí na zajištění služeb. • Výrazná změna legislativy. • Změna sociální politiky v oblasti poskytování sociálních služeb na místní a regionální úrovni. • Pokles poptávky po službách, ohrožující pokles kapacity ve službě. • Pokles kvalifikovaných pracovníků. • Udržení kvality služby.
Aktivity vedoucí k naplnění opatření:	<ul style="list-style-type: none"> • Raná péče. • Podporované bydlení. • Sociální rehabilitace. • Osobní asistence.
Časový harmonogram plnění opatření:	<p>Rok 2015 – 2017</p> <ul style="list-style-type: none"> • Získávání finančních prostředků na zachování rozsahu a kvality stávajících terénních sociálních služeb. • Poskytování terénních sociálních služeb pro osoby se zdravotním postižením, a to minimálně ve stávajícím rozsahu a zvyšující se kvalitě. • Depistáž a informovanost potenciálních uživatelů prostřednictvím různých zdrojů. • Další vzdělávání a rozvoj sociálních pracovníků a pracovníků v sociálních službách.

Předpokládaná výše finančních nákladů na realizaci opatření:	V roce 2015 - 4 056 700,- Kč V roce 2016 - 4 306 600,- Kč V roce 2017 - 4 572 050,- Kč
Předpokládané finanční zdroje:	V roce 2015-2017 MPSV, MSK, Město Bruntál, aktuální vyhlášené dotační programy, sponzoři a individuální dárci, vlastní zdroje.
Zodpovědná organizace/osoba za realizaci opatření:	Centrum pro dětský sluch Tamtam o.p.s., Raná péče pro Moravu a Slezsko; Slezská diakonie, RÚT Bruntál, sociální rehabilitace; Slezská diakonie, NOE Krnov, Bruntál, podporované bydlení; Slezská diakonie, Poradna rané péče MATANA; Sagapo, p.o.; Centrum pro zdravotně postižené Moravskoslezského kraje o.p.s., detašované pracoviště Bruntál.
Spolupracující organizace:	
Hodnotící indikátory / předpokládané výstupy:	<ul style="list-style-type: none"> • Počet intervencí a kontaktů. • Počty uzavřených smluv ve sledovaném roce. • Naplnění kapacity ve sledovaném roce. • Evidence činností poskytovaných terénních služeb. • Evidence dalšího vzdělávání a rozvoje sociálních pracovníků a pracovníků v sociálních službách.
Jedná se o vznik nové služby či programu:	NE

Název opatření:	1.4. Zachovat síť návazných služeb pro osoby se zdravotním postižením.
Charakteristika opatření:	Zachování rozsahu a kvality stávajících návazných sociálních služeb pro dospělé osoby se zdravotním postižením: <ul style="list-style-type: none"> • se zrakovým postižením, • se zdravotním postižením.
Předpokládané dopady opatření:	<ul style="list-style-type: none"> • Prolamovat uzavřenost a společenskou izolaci osob se zdravotním postižením a vyvádět je z ní. • Zlepšovat psychický stav osob se zdravotním postižením pro jejich normální a správné fungování v běžných životních situacích. • Motivovat osobním příkladem zkušenějších k možnosti a schopnosti zvládnání jednotlivých dovedností osob se zrakovým postižením.

	<ul style="list-style-type: none"> • Zvyšovat úroveň dovedností osob se zdravotním postižením. • Snižovat míru jejich závislosti na pomoci jiných osob. • Stimulace osoby se zrakovým postižením k překonávání negativních důsledků jejich handicapu. • Napomáhat účelnému a prospěšnému využívání volného času osobám se zdravotním postižením. • Napomáhat osobám se zrakovým postižením i jejich okolí akceptovat jejich zdravotní stav, vyrovnat se s ním a opětovně najít cestu k aktivnímu přístupu k životu.
Rizika a ohrožení naplnění opatření:	<ul style="list-style-type: none"> • Nedostatek financí na zajištění služeb. • Výrazná změna legislativy. • Změna sociální politiky v oblasti poskytování návazných sociálních služeb na místní a regionální úrovni. • Pokles poptávky po činnostech návazných sociálních služeb. • Nedostatek kvalifikovaných dobrovolníků. • Udržení kvality činností návazných sociálních služeb.
Aktivity vedoucí k naplnění opatření:	<ul style="list-style-type: none"> • Konzultace pro osoby se zrakovým postižením. • Průvodcovská služba. • Předčitatelská služba. • Rekondiční pobyty. • Tématické zájezdy. • Oblastní shromáždění. • Členské schůze. • Konzultace při odstraňování technických a komunikačních bariér. • Besedy na školách o specifikách osob se zrakovým postižením. • Zajištění účasti na sportovních aktivitách v rámci Českého svazu zrakově postižených sportovců. • Rekondiční plavání a cvičení pro osoby se zdravotním postižením. • Zajištění účasti na sportovních aktivitách pro osoby se zdravotním postižením v rámci okresu Bruntál. • Zajištění účasti na kulturních a společenských akcích pro osoby se zdravotním postižením.
Časový harmonogram plnění opatření:	<p>Rok 2015 – 2017</p> <ul style="list-style-type: none"> • Získávání finančních prostředků na zachování rozsahu a kvality stávajících návazných sociálních služeb. • Poskytování návazných sociálních služeb pro osoby se zdravotním postižením, a to minimálně ve stávajícím rozsahu a zvyšující se kvalitě.

	<ul style="list-style-type: none"> • Depistáž a informovanost potenciálních uživatelů prostřednictvím různých zdrojů. • Další vzdělávání a rozvoj dobrovolníků.
Předpokládaná výše finančních nákladů na realizaci opatření:	V roce 2015 - 403 000,- Kč V roce 2016 - 412 000,- Kč V roce 2017 - 415 000,- Kč
Předpokládané finanční zdroje:	V roce 2015-2017 Město Bruntál, Město Krnov, Obec Nové Heřminovy, aktuální vyhlášené dotační programy, sponzoři a individuální dárci, vlastní zdroje.
Zodpovědná organizace/osoba za realizaci opatření:	SONS oblastní odbočka Bruntál; Sdružení občanů zdravotně postižených Bruntál.
Spolupracující organizace:	
Hodnotící indikátory / předpokládané výstupy:	<ul style="list-style-type: none"> • Evidence průvodcovské služby. • Evidence předčitatelské služby. • Realizace rekondičních pobytů. • Realizace tématických zájezdů. • Realizace oblastních shromáždění. • Realizace členských schůzí. • Evidence konzultací při odstraňování technických a komunikačních bariér. • Realizace besed na školách o specifikách osob se zrakovým postižením. • Účast na sportovních aktivitách v rámci Českého svazu zrakově postižených sportovců. • Evidence rekondičního plavání a cvičení. • Účast na sportovních aktivitách pro osoby se zdravotním postižením v rámci okresu Bruntál. • Účast na kulturních a společenských akcích pro osoby se zdravotním postižením.
Jedná se o vznik nové služby či programu:	NE

Priorita:	Podporovat zaměstnávání osob se zdravotním postižením
Název cíle:	2. Zvýšení zájmu zaměstnavatelů o zaměstnávání osob se zdravotním postižením.
Krátký popis cíle:	Nedostatek pracovních příležitostí pro osoby se zdravotním

	postížením bychom chtěli ovlivnit pomocí zapojení podnikatelů a firem do spolupráce při zaměstnávání osob se zdravotním postižením, vytvořit neformální prostředí k diskusi a řešení problematiky zaměstnanosti a vytvořením informační kampaně a informačních zdrojů k této problematice.
Opatření, která vedou k naplnění cíle:	2.1. Setkání zaměstnavatelů, poskytovatelů sociálních služeb, zástupců úřadu práce a Města Bruntál za účelem zvýšení zájmu o zaměstnávání osob se zdravotním postižením. 2.2. Vytvoření informační kampaně a informačního zdroje k problematice zaměstnávání osob se zdravotním postižením.

Název opatření:	2.1. Setkávání zaměstnavatelů, poskytovatelů sociálních služeb, zástupců úřadu práce a Města Bruntál za účelem zvýšení zájmu o zaměstnávání osob se zdravotním postižením.
Charakteristika opatření:	Opatření by mělo směřovat k vytvoření neformálního prostředí mezi zainteresovanými subjekty tak, aby podpořilo zájem o zaměstnávání osob se zdravotním postižením a odstranilo bariéry v této problematice.
Předpokládané dopady opatření:	<ul style="list-style-type: none"> • Zmírnit obavy zaměstnavatelů zaměstnat osobu se zdravotním postižením. • Zpřístupnit praktické informace týkající se zaměstnávání osob se zdravotním postižením. • Navázání kontaktů mezi jednotlivými subjekty. • Otevřít cestu osobám se zdravotním postižením k získání zaměstnání.
Rizika a ohrožení naplnění opatření:	<ul style="list-style-type: none"> • Nezájem dotčených stran. • Špatné načasování setkávání. • Nezískání prostoru pro setkání. • Výrazná změna legislativy.
Aktivity vedoucí k naplnění opatření:	<ul style="list-style-type: none"> • Zajistit jednání s vedoucí odboru sociálních věcí MěÚ Bruntál. • Zajistit vhodné prostory pro setkávání. • Oslovit poskytovatele sociálních služeb. • Oslovit potenciální zaměstnavatele. • Oslovení úřadu práce. • Přípravná schůzka realizátorů. • Setkávání zúčastněných stran. • Vyhodnocení setkání.
Časový harmonogram	Rok 2015 <ul style="list-style-type: none"> • Zajistit jednání s vedoucí odboru sociálních věcí MěÚ

plnění opatření:	<p>Bruntál.</p> <ul style="list-style-type: none"> • Zajistit vhodné prostory pro setkávání. • Oslovit poskytovatele sociálních služeb. • Oslovit potenciální zaměstnavatele. • Oslovení zástupců úřadu práce. • Přípravná schůzka realizátora a spolupracujících organizací. • Setkávání zúčastněných stran - 2 setkání ročně. První setkání s nabídkou a druhé setkání se zpětnou vazbou. • Vyhodnocení setkávání.
	<p>Rok 2016</p> <ul style="list-style-type: none"> • Přípravná schůzka realizátorů. • Setkávání zúčastněných stran. • Vyhodnocení setkávání.
	<p>Rok 2017</p> <ul style="list-style-type: none"> • Přípravná schůzka realizátorů. • Setkávání zúčastněných stran. • Vyhodnocení setkávání.
Předpokládaná výše finančních nákladů na realizaci opatření:	<p>V roce 2015 - 5.000,- Kč V roce 2016 - 5.000,- Kč V roce 2017 - 5.000,- Kč</p>
Předpokládané finanční zdroje:	<p>V roce 2015- 2017 MSK, MěÚ Bruntál, CZP MSK Bruntál</p>
Zodpovědná organizace/osoba za realizaci opatření:	<p>Centrum pro zdravotně postižené Moravskoslezského kraje o.p.s., detašované pracoviště Bruntál; MÚ Bruntál – sociální odbor.</p>
Spolupracující organizace:	<p>Slezská diakonie, RÚT Bruntál, sociální rehabilitace; Zelená dílna s.r.o.</p>
Hodnotící indikátory / předpokládané výstupy:	<ul style="list-style-type: none"> • Proběhlo jednání s vedoucí odboru sociálních věcí MÚ Bruntál. • Byly zajištěny vhodné prostory pro setkávání. • Byli osloveni poskytovatelé sociálních služeb/počet. • Byli osloveni potenciální zaměstnavatelé/počet. • Byli osloveni zástupci úřadu práce/počet. • Zpracovaný plán setkávání z přípravné schůzky realizátora a spolupracujících organizací. • Setkávání zúčastněných stran - 2 setkání ročně. První setkání s nabídkou a druhé setkání se zpětnou vazbou. • Vyhodnocení setkávání.
Jedná se o vznik nové služby či programu:	<p>ANO</p>

Název opatření:	2.2. Vytvoření informační kampaně a informačního zdroje k problematice zaměstnávání osob se zdravotním postižením.
Charakteristika opatření:	Vytvoření informační kampaně a informačního zdroje by mělo přispět ke zvýšení zájmu zaměstnavatelů o zaměstnávání osob se zdravotním postižením.
Předpokládané dopady opatření:	<ul style="list-style-type: none"> • Podnítit zájem veřejnosti, zaměstnavatelů a osob se zdravotním postižením o možnosti a způsobech zaměstnávání. • Osvětlit problematiku zaměstnávání osob se zdravotním postižením jednoduchou a srozumitelnou formou.
Rizika a ohrožení naplnění opatření:	<ul style="list-style-type: none"> • Nezískání finančních zdrojů k realizaci opatření. • Výrazná změna legislativy.
Aktivity vedoucí k naplnění opatření:	<ul style="list-style-type: none"> • Vyhledávání dotačních titulů k realizaci opatření. • Zpracování projektů k realizaci informační kampaně a informačního zdroje k problematice zaměstnávání osob se zdravotním postižením. • Podání projektů k informační kampani a informačního zdroje k problematice zaměstnávání osob se zdravotním postižením. • Oslovení subjektů zabývajících se problematikou zaměstnávání osob se zdravotním postižením na zpracování informační kampaně a informačního zdroje. • Spolupráce mezi subjekty zabývajících se problematikou zaměstnávání osob se zdravotním postižením na zpracování informační kampaně a informačního zdroje. • Realizace informační kampaně k problematice zaměstnávání osob se zdravotním postižením. • Vytvoření informačního zdroje k problematice zaměstnávání osob se zdravotním postižením. • Distribuce informačního zdroje.
Časový harmonogram plnění opatření:	Rok 2015 <ul style="list-style-type: none"> • Vyhledávání dotačních titulů k realizaci opatření. • Zpracování projektů k realizaci informační kampaně a informačního zdroje k problematice zaměstnávání osob se zdravotním postižením. • Podání projektů k informační kampani a informačního zdroje k problematice zaměstnávání osob se zdravotním postižením.
	Rok 2016 <ul style="list-style-type: none"> • Oslovení subjektů zabývajících se problematikou zaměstnávání osob se zdravotním postižením na

	<p>zpracování informační kampaně a informačního zdroje.</p> <ul style="list-style-type: none"> • Spolupráce mezi subjekty zabývajícími se problematikou zaměstnávání osob se zdravotním postižením na zpracování informační kampaně a informačního zdroje.
	<p>Rok 2017</p> <ul style="list-style-type: none"> • Realizace informační kampaně k problematice zaměstnávání osob se zdravotním postižením. • Vytvoření informačního zdroje k problematice zaměstnávání osob se zdravotním postižením. • Distribuce informačního zdroje.
Předpokládaná výše finančních nákladů na realizaci opatření:	<p>V roce 2015 - 5.000,- Kč - příprava projektů, V roce 2016 - 500.000,- Kč - Informační kampaň, - 20.000,- Kč - informační zdroj, V roce 2017 - 500.000,- Kč - Informační kampaň, - 20.000,- Kč - informační zdroj.</p>
Předpokládané finanční zdroje:	<p>V roce 2015 Vlastní zdroje realizátorů a spolupracujících organizací.</p> <p>V roce 2016 -2017 Dotace EU, MSK, MěÚ Bruntál, aktuální vyhlášené dotační programy, sponzoři a individuální dárci.</p>
Zodpovědná organizace/osoba za realizaci opatření:	<p>Fosanima, o.p.s. – informační kampaň, Slezská diakonie, RÚT Bruntál, sociální rehabilitace – informační zdroj.</p>
Spolupracující organizace:	<p>SONS, oblastní odbočka Bruntál. Centrum pro zdravotně postižené Moravskoslezského kraje o.p.s., detašované pracoviště Bruntál. Zelená dílna s.r.o. Bruntálská dílna Polárka, o.p.s. Sagapo, p.o. MěÚ Bruntál. ÚP Bruntál.</p>
Hodnotící indikátory / předpokládané výstupy:	<ul style="list-style-type: none"> • Byly vyhledány dotační tituly k realizaci opatření/seznam, počet. • Byly zpracovány projekty k realizaci informační kampaně a informačního zdroje k problematice zaměstnávání osob se zdravotním postižením/počet. • Byly podány projekty k informační kampani a informačního zdroje k problematice zaměstnávání osob se zdravotním postižením. • Byli osloveni zástupci subjektů zabývajících se problematikou zaměstnávání osob se zdravotním

	<p>postížením na zpracování informační kampaně a informačního zdroje.</p> <ul style="list-style-type: none"> • Výsledky spolupráce mezi subjekty zabývajícími se problematikou zaměstnávání osob se zdravotním postižením na zpracování informační kampaně a informačního zdroje. • Byla realizována informační kampaň k problematice zaměstnávání osob se zdravotním postižením. • Byl vytvořen informační zdroj k problematice zaměstnávání osob se zdravotním postižením. • Byl distribuován informační zdroj/počet, četnost.
Jedná se o vznik nové služby či programu:	ANO

Priorita	Iniciovat vytvoření skupiny pro odstraňování bariér.
Název cíle:	3. Mapování bariér ve městě Bruntál.
Krátký popis cíle:	Vytvoření skupiny pro mapování technických a komunikačních bariér, realizace mapování těchto bariér, systematické předávání těchto informací kompetentním orgánům a navázání účelné spolupráce na jejich odstraňování.
Opatření, která vedou k naplnění cíle:	3.1. Mapování technických a komunikačních bariér ve městě Bruntál.

Název opatření:	3.1. Mapování technických a komunikačních bariér ve městě Bruntál.
Charakteristika opatření:	Jedná se o zjištění současného stavu v oblasti technických a komunikačních bariér ve městě Bruntál a hledání způsobů, jak tyto bariéry postupně odstraňovat.
Předpokládané dopady opatření:	<ul style="list-style-type: none"> • Zmapovat současný stav technických a komunikačních bariér. • Iniciovat vytvoření plánu na jejich odstranění navázáním na projekt, který v roce 2006 realizoval odbor správy majetku, kultury a rozvoje města Bruntál s odborem sociálních věcí v rámci vládního programu Mobility pro všechny - integrovaný projekt, který se sestával z dílčích projektů (bezbariérových úprav) na tzv. bezbariérové trase. • Město Bruntál je přístupné pro osoby se zdravotním postižením.

<p>Rizika a ohrožení naplnění opatření:</p>	<ul style="list-style-type: none"> • Nespolupráce NNO a odborů Města Bruntál.
<p>Aktivity vedoucí k naplnění opatření:</p>	<ul style="list-style-type: none"> • Vytvoření týmu pro realizaci opatření. • Oslovení vedoucí sociálního odboru. • Mapování současného stavu bezbariérových opatření realizovaných Městem Bruntál. • Mapování současných technických a komunikačních bariér v terénu za spolupráce NNO dle jednotlivých typů zdravotního postižení. • Kompletace zjištěných dat. • Vytvoření přehledu možností čerpání finančních zdrojů na odstraňování technických a komunikačních bariér. • Vytvoření a předání materiálu kompetentním orgánům Města Bruntál k iniciaci vytvoření skupiny pro odstraňování bariér ve městě Bruntál. • Průběžné vyhodnocování jednotlivých aktivit. • Spolupráce při vytvoření skupiny pro odstraňování bariér ve městě Bruntál.
<p>Časový harmonogram plnění opatření:</p>	<p>Rok 2015</p> <ul style="list-style-type: none"> • Vytvoření týmu pro realizaci opatření. • Oslovení vedoucí sociálního odboru. • Mapování současného stavu bezbariérových opatření realizovaných Městem Bruntál. • Mapování současných technických a komunikačních bariér v terénu za spolupráce NNO dle jednotlivých typů zdravotního postižení. • Kompletace zjištěných dat. • Vytvoření přehledu možností čerpání finančních zdrojů na odstraňování technických a komunikačních bariér. • Vytvoření a předání materiálu kompetentním orgánům Města Bruntál k iniciaci vytvoření skupiny pro odstraňování bariér ve městě Bruntál. <p>Rok 2016</p> <ul style="list-style-type: none"> • Průběžné vyhodnocování jednotlivých aktivit. • Spolupráce při vytvoření skupiny pro odstraňování bariér ve městě Bruntál. <p>Rok 2017</p> <ul style="list-style-type: none"> • Průběžné vyhodnocování jednotlivých aktivit. • Spolupráce při vytvoření skupiny pro odstraňování bariér ve městě Bruntál.

Předpokládaná výše finančních nákladů na realizaci opatření:	V roce 2015 - 5.000,- Kč V roce 2016 - 5.000,- Kč V roce 2017 - 5.000,- Kč
Předpokládané finanční zdroje:	V roce 2015 - Vlastní zdroje realizátorů a spolupracujících organizací. V roce 2016 - 2017 - Dotace MMR, MSK.
Zodpovědná organizace/osoba za realizaci opatření:	Centrum pro zdravotně postižené Moravskoslezského kraje o.p.s., detašované pracoviště Bruntál; MěÚ Bruntál – sociální odbor.
Spolupracující organizace:	Centrum pro dětský sluch Tamtam o.p.s., Raná péče pro Moravu a Slezsko; Slezská diakonie, RÚT Bruntál, sociální rehabilitace; Slezská diakonie, NOE Krnov, Bruntál, podporované bydlení; Slezská diakonie, Poradna rané péče MATANA; Slezská diakonie, ARCHA Široká Niva, chráněné bydlení; SDMB, o.s.; SONS, oblastní odbočka Bruntál; CZP MSK Bruntál; Zelená dílna s.r.o.; Bruntálská dílna Polárka, o.p.s.; Sagapo, p.o.; Fosanima, o.p.s.; SOZdP.
Hodnotící indikátory / předpokládané výstupy:	<ul style="list-style-type: none"> • Byl vytvořen tým pro realizaci opatření. • Byla oslovena vedoucí sociálního odboru. • Byl vytvořen materiál na základě mapování současného stavu bezbariérových opatření realizovaných Městem Bruntál, technických a komunikačních bariér v terénu za spolupráce NNO dle jednotlivých typů zdravotního postižení a přehledu možností čerpání finančních zdrojů. • Byl předán materiál kompetentním orgánům Města Bruntál k iniciaci vytvoření skupiny pro odstraňování bariér ve městě Bruntál. • Monitoring jednotlivých aktivit. • Byla vytvořena skupina pro odstraňování bariér ve městě Bruntál.
Jedná se o vznik nové služby či programu:	ANO

7. Společná témata KPSS

7.1. Oblast stanovení sítě sociálních služeb²⁰

Záměrem města Bruntál je nastavovat a řídit síť sociálních služeb s ohledem na potřeby občanů v daném území a současně určit základní parametry pro účelné a efektivní financování sítě z veřejných zdrojů. Proces stanovování sítě sociálních služeb v městě Bruntál je dlouhodobý. Jedná se o systémové opatření k zajištění fungování sítě sociálních služeb. V procesu stanovování sítě je nutné zjišťování/analyzování potřebnosti sociálních služeb, které budou pružně, efektivně, kvalitně a systémově reagovat na skutečně zjištěné potřeby občanů. Předpokladem však přitom je, že dané sociální služby pomáhají řešit nepříznivou sociální situaci osob, ale nemohou ze své podstaty v plné šíři řešit jevy a situace, které k nepříznivé sociální situaci vedou. Sociální služby musí být součástí širšího systémového řešení nepříznivé sociální situace.

Záměrem města Bruntál je v návaznosti na aktivní zjišťování potřeb v území a při zachování zásad procesu plánování rozvoje sociálních služeb stanovit do konce roku 2018 zařazení jednotlivých služeb do stanovené sítě. Tato kritéria sítě sociálních služeb (jedná se o třístupňovou síť sociálních služeb: optimální, základní a krizovou), včetně postupu pro vstup do sítě sociálních služeb, budou v souladu s kritérii stanovenými ve Střednědobém plánu rozvoje sociálních služeb v Moravskoslezském kraji na léta 2015 – 2020.

²⁰ Střednědobý plán rozvoje sociálních služeb v Moravskoslezském kraji na léta 2015 - 2020

7.2. Oblast financování sociálních služeb

- Město Bruntál deklaruje v rámci dotačního řízení vyloučení střetu zájmů, vytvoření rovného přístupu ke všem poskytovatelům sociálních služeb a transparentního dotačního systému, který primárně podporuje sociální služby, které umožňují co nejdelší možné setrvání uživatelů v domácím prostředí či místní komunitě.
- Rovný přístup ke všem poskytovatelům bude dosažen stanovením a zveřejněním exaktního způsobu výpočtu optimálního a reálného návrhu dotace u všech druhů služeb a všech poskytovatelů sociálních služeb ve městě.
- Financování sociálních služeb je transparentní otevřený proces, jehož základem jsou dostupné a komplexní informace.
- Financovány jsou ty služby, které jsou poskytovány na základě potřeb identifikovaných městem.
- Obec deklaruje potřebnost sociálních služeb vyjádřenou v komunitním plánu sociálních služeb.

7.3. „Sociální bydlení“²¹

Bytová problematika je každým rokem závažnější a narůstá potřeba „sociálního bydlení“.

Realizaci záměru „sociálního bydlení“ lze v rámci komunitního plánu sociálních služeb na období 2015 – 2017 začít naplňovat:

- Zpracováním analýzy legislativních podmínek v oblasti sociálního bydlení.
- Zpracováním analýzy problematiky bezdomovectví ve městě Bruntál.
- Zpracováním analýzy potřeby sociálního bydlení.
- Vytvořením pracovního týmu pro realizaci řešení sociálního bydlení a ubytování, jehož členy by měli být zástupci: Města Bruntál - odboru soc. věcí, KP ÚP ČR Bruntál, Hospodářské správy města Bruntál, Slezské diakonie - azylových domů v Bruntále, zastupitelstva/rady Města Bruntál, příslušný místostarosta).
- Vytvořením sociální komise.
- Sledováním výzev z EU (ESF) a MSK.
- Vytvořením příležitostí pro realizaci sociálního bydlení.

²¹ V ČR není zatím tento pojem, do přijetí zákona o sociálním bydlení, definován.

8. Seznam použitých zkratk a literatury

- ESF OP LZZ - Evropský sociální fond operační program Lidské zdroje a zaměstnanost
 - SVL – Sociálně vyloučená lokalita
 - KP – Komunitní plán
 - KPSS – Komunitní plánování sociálních služeb
 - PS – Pracovní skupina
 - OOP – Obvodní oddělení policie
 - KP ÚP ČR – Krajská pobočka úřadu práce České republiky
 - HN- Hmotná nouze
 - MSK – Moravskoslezský kraj
 - SAS – Sociálně aktivizační služby
 - NZDM – Nízkoprahové zařízení pro děti a mládež
 - DD – Dětský domov
 - VÚ – Výchovný ústav
 - PZ – Psychiatrické zařízení
 - SD – Slezská diakonie
 - PMS – Probační a mediační služba
 - OSPOD – Oddělení sociálně právní ochrany dětí (SPOD – Sociálně právní ochrana dětí)
 - IP MSK – Individuální projekt Moravskoslezského kraje
 - VRCHA – Výskyt rizikového chování adolescentů
 - SURPS – Zkratka anglického názvu dotazníku sloužícímu ke zjišťování projevů rizikového chování
 - HZS – Hasičský záchranný sbor
 - ČR – Česká republika
-
- Střednědobý plán rozvoje sociálních služeb v Moravskoslezském kraji na léta 2015 - 2020
 - CHUDOBOVÁ, J. *Zajištění dostupnosti sociálních služeb pro osoby bez přístřeší ve městě Bruntál metodou komunitního plánování jako prevence jejich sociálního vyloučení*. Opava: Slezská univerzita v Opavě, Fakulta veřejných politik, Ústav pedagogických a psychologických věd, 2014, 80 s. Vedoucí bakalářské práce PaedDr. Miroslav Pilát, Ph.D.
 - MOTYČKOVÁ, D. *Metoda komunitního plánování sociálních služeb jako možný nástroj prevence proti sociálnímu vyloučení seniorů ve městě Bruntále*. Opava: Slezská univerzita v Opavě, Fakulta veřejných politik, Ústav pedagogických a psychologických věd, 2014, 64 s. Vedoucí bakalářské práce PaedDr. Miroslav Pilát, Ph.D.
 - *Analýza potřeb sociálních služeb Moravskoslezského kraje*. Olomouc, Sociotrendy, 2012. ISBN 978-80-904888-9-2. Dostupné na: http://verejna-sprava.kr-moravskoslezsky.cz/assets/eu/analiza_potreb_ss.pdf

- POLICIE ČESKÉ REPUBLIKY, Krajské ředitelství Moravskoslezského kraje, Územní odbor Bruntál, STP Bruntál
- <http://portal.mpsv.cz/sz/stat>
- <http://portal.mpsv.cz/upcr/kp/msk/statistiky>
- ČSÚ - Bilance počtu obyvatel a věkové složení - obce_MSK_2013
- Standardy finanční gramotnosti, Bruntál 2014
- Oficiální webové stránky města Bruntál
- Vyhodnocení plnění cílů a opatření za období 2012 – 2013
- Základní listina KPSS města Bruntálu
- Vyhodnocení plnění cílů a opatření za období 2012 – 2013, KPSS města Bruntálu

Tento dokument je dostupný v písemné podobě na Městském úřadu Bruntál, odboru sociálních věcí, Nádražní 20, v kanceláři koordinátora KPSS, a v elektronické podobě na internetových stránkách Města Bruntál - www.mubruntal.cz.

Komunitní plán sociálních služeb města Bruntálu je připraven v rámci projektu s názvem „Efektivní systém plánování sociálních služeb ve městě Bruntál“, reg. č. CZ.1.04/3.1.03/97.00008. Projekt je financován z Evropského sociálního fondu prostřednictvím operačního programu Lidské zdroje a zaměstnanost a ze státního rozpočtu ČR. Realizace projektu započala 1. března 2013 a bude probíhat do 28. února 2015.



OPERAČNÍ PROGRAM
LIDSKÉ ZDROJE
A ZAMĚSTNANOST

PODPORUJEME
VAŠI BUDOUCNOST
www.esfcr.cz

